



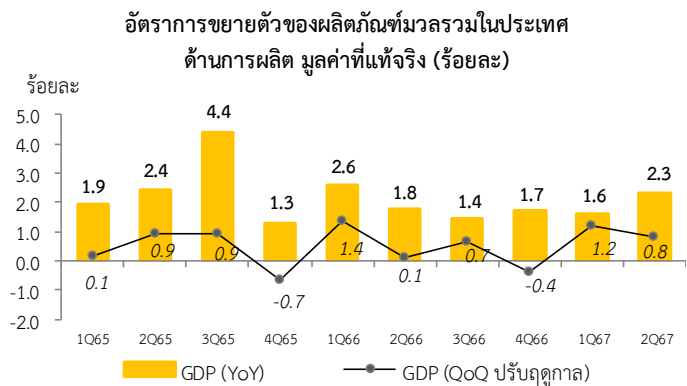
ผลิตภัณฑ์มวลรวมในประเทศ ไตรมาสที่ 2/2567

Gross Domestic Product : Q2/2024

สำนักงานสภาพัฒนาการเศรษฐกิจและสังคมแห่งชาติ วันจันทร์ที่ 19 สิงหาคม 2567 เวลา 9:30 น.

ผลิตภัณฑ์มวลรวมในประเทศ ไตรมาส 2/2567 ขยายตัวร้อยละ 2.3 ต่อเนื่องจากการขยายตัวร้อยละ 1.6 ในไตรมาส 1/2567 ปัจจัยหลักมาจากการผลิตภาคเกษตรขยายตัวจากกลุ่มอุตสาหกรรม ประกอบกับบริการที่เกี่ยวข้องกับการท่องเที่ยวชะลอลง และภาคการเกษตรลดลงต่อเนื่อง ด้านการใช้จ่ายขั้นสุดท้ายรัฐบาล และการส่งออกสินค้าและบริการขยายตัว ขณะที่การอุปโภคบริโภคขั้นสุดท้ายของเอกชนชะลอลง และการลงทุนลดลงต่อเนื่อง

ด้านการผลิต



ภาคเกษตร ลดลงร้อยละ 1.1 เป็นผลจากผลผลิตข้าวเปลือกมันสำปะหลัง สับปะรด ยางพารา และหมวดประมงลดลง ขณะที่ผลผลิตสุกรและสัตว์ปีกขยายตัว

ภาคนอกเกษตร ขยายตัวร้อยละ 2.6 ประกอบด้วย

กลุ่มอุตสาหกรรม ขยายตัวร้อยละ 1.8 ปัจจัยสำคัญมาจากการผลิตสินค้าอุตสาหกรรมและการทำเหมืองแร่เหมืองหินขยายตัว ขณะที่สาขาการไฟฟ้า ก๊าซ ไอน้ำ และระบบปรับอากาศ และสาขาการประปาและการกำจัดของเสียชะลอลง

กลุ่มบริการ ขยายตัวร้อยละ 3.1 จากสาขาศิลปะ ความบันเทิงและนันทนาการ สาขากิจกรรมการบริหารและบริการสนับสนุนอื่น ๆ ขยายตัวต่อเนื่อง สาขาการขนส่งและการขายปลีก การขนส่งและสถานที่เก็บสินค้า สาขาที่พักแรมและบริการด้านอาหารชะลอลง สอดคล้องกับการลดลงของจำนวนนักท่องเที่ยว ขณะที่สาขาก่อสร้างลดลงทั้งภาครัฐและเอกชน

GDP เมื่อขจัดปัจจัยฤดูกาล เศรษฐกิจไทยในไตรมาส 2/2567 ขยายตัวร้อยละ 0.8 จากการขยายตัวร้อยละ 1.2 ในไตรมาส 1/2567 (QoQ SA)

เศรษฐกิจไทย 6 เดือนแรก (มกราคม-มิถุนายน 2567) ขยายตัวร้อยละ 1.9 ต่อเนื่องจาก (กรกฎาคม-ธันวาคม 2566) การขยายตัวร้อยละ 1.6

ด้านรายจ่าย

	2566				2567	
	Q1	Q2	Q3	Q4	Q1r	Q2
การอุปโภคบริโภคขั้นสุดท้ายของเอกชน	5.9	7.3	7.9	7.4	6.9	4.0
การอุปโภคขั้นสุดท้ายของรัฐบาล	-6.0	-4.3	-5.0	-3.0	-2.1	0.3
การสะสมทุนถาวร (การลงทุน)	3.1	0.4	1.5	-0.4	-4.2	-6.2
การส่งออกสินค้าและบริการ	1.9	0.9	1.1	4.9	2.5	4.8
การนำเข้าสินค้าและบริการ	-0.2	-2.6	-9.4	3.9	5.2	0.5
ผลิตภัณฑ์มวลรวมในประเทศ	2.6	1.8	1.4	1.7	1.6	2.3

การใช้จ่ายเพื่อการอุปโภคบริโภคขั้นสุดท้ายของเอกชน ขยายตัวร้อยละ 4.0 ปัจจัยสำคัญมาจากการใช้จ่ายหมวดสินค้าคงทนขยายตัว หมวดสินค้าไม่คงทนและหมวดบริการชะลอลง ขณะที่หมวดสินค้าคงทนลดลง

การใช้จ่ายเพื่อการอุปโภคขั้นสุดท้ายของรัฐบาล ขยายตัวร้อยละ 0.3 เป็นผลจากค่าตอบแทนแรงงาน และการโอนเพื่อสวัสดิการสังคมที่ไม่เป็นตัวแทนเงินสำหรับสินค้าและบริการในระบบตลาดขยายตัว

การลงทุน ลดลงร้อยละ 6.2 จากการลงทุนภาคเอกชนที่ลดลงทั้งการก่อสร้างและเครื่องมือเครื่องจักร ประกอบกับการลงทุนภาครัฐลดลงจากการก่อสร้างเป็นสำคัญ

ดุลการค้าและบริการ ณ ราคาประจำปี เกินดุล 147.8 พันล้านบาท โดยดุลการค้าเกินดุล 203.1 พันล้านบาท และดุลบริการขาดดุล 55.3 พันล้านบาท

ข้อชี้แจง Q2/2567

ข้อชี้แจงการประมวลผลสถิติผลิตภัณฑ์มวลรวมในประเทศ ไตรมาสที่ 2/2567

สำนักงานสภาพัฒนาการเศรษฐกิจและสังคมแห่งชาติ จัดทำสถิติผลิตภัณฑ์มวลรวมในประเทศ รายไตรมาส มูลค่าที่แท้จริงโดยวิธีปริมาณลูกโซ่ (Chain Volume Measures: CVM) โดยใช้วิธีการเชื่อมโยงค่ารายปีด้วยวิธี Annual Overlap และใช้ ปี พ.ศ. 2545 เป็นปีอ้างอิง โดยในการประมวลผลใช้ข้อมูลที่ได้รับล่าสุดจากแหล่งข้อมูลต่าง ๆ โดยมีการปรับปรุงที่สำคัญดังนี้

1. ปรับปรุงข้อมูลปริมาณผลผลิตการเกษตร ตามรายงานล่าสุดของสำนักงานเศรษฐกิจการเกษตร กระทรวงเกษตรและสหกรณ์
2. ปรับปรุงข้อมูลดัชนีผลผลิตอุตสาหกรรมตามรายงานล่าสุดเดือนกรกฎาคม พ.ศ. 2567 ของสำนักงานเศรษฐกิจอุตสาหกรรม
3. ปรับปรุงข้อมูลรายจ่ายเพื่อการอุปโภคบริโภคขั้นสุดท้ายของเอกชน ตามแหล่งข้อมูลที่เกี่ยวข้อง
4. ปรับปรุงข้อมูลสถาบันการเงิน ตามแหล่งข้อมูลที่เกี่ยวข้อง
5. ปรับปรุงข้อมูลการนำเข้าและส่งออกสินค้าและบริการ ตามข้อมูลบัญชีดุลการชำระเงินเดือนกรกฎาคม พ.ศ. 2567 ของธนาคารแห่งประเทศไทย

สำหรับตารางสถิติ รายละเอียดจะไม่นำเสนอในเอกสารนี้ โดยสามารถดูได้ที่ www.nesdc.go.th

สำนักงานสภาพัฒนาการเศรษฐกิจและสังคมแห่งชาติ ขอขอบคุณหน่วยงานทั้งภาครัฐและเอกชน ที่ให้การสนับสนุนและเร่งรัดข้อมูล เพื่อใช้ในการประมวลผลผลิตภัณฑ์มวลรวมในประเทศ รายไตรมาส ให้รวดเร็วและถูกต้องแม่นยำเพิ่มขึ้น และหวังว่าจะได้รับความร่วมมือในการพัฒนาข้อมูลดังกล่าวนี้ให้มีคุณภาพดียิ่งขึ้นต่อไป

สำนักงานสภาพัฒนาการเศรษฐกิจและสังคมแห่งชาติ

ผลิตภัณฑ์มวลรวมในประเทศ ไตรมาสที่ 2 ปี 2567

เศรษฐกิจไตรมาสที่ 2/2567 ขยายตัวร้อยละ 2.3 ต่อเนื่องจากการขยายตัวร้อยละ 1.6 ในไตรมาส 1/2567 ปัจจัยหลักมาจากการผลิตภาคนอกเกษตรขยายตัวจากกลุ่มอุตสาหกรรม บริการที่เกี่ยวข้องกับการท่องเที่ยว เช่น สาขาที่พักแรมและบริการด้านอาหาร สาขาขนส่งฯ ฯลฯ ขณะเดียวกันภาคการเกษตรลดลง ด้านการใช้จ่ายรัฐบาล และการส่งออกสินค้าและบริการขยายตัว การบริโภคอุปโภคขั้นสุดท้ายของเอกชนชะลอตัว ขณะที่การลงทุนรวมลดลงต่อเนื่อง

ด้านการผลิต ขยายตัวร้อยละ 2.3 ปัจจัยสำคัญมาจากการผลิตภาคนอกเกษตรขยายตัวร้อยละ 2.6 เป็นผลจากกลุ่มอุตสาหกรรมขยายตัวร้อยละ 1.8 จากการลดลงร้อยละ 1.0 ในไตรมาส 1/2567 ประกอบกับกลุ่มบริการขยายตัวร้อยละ 3.1 ชะลอตัวจากการขยายตัวร้อยละ 3.6 ในไตรมาส 1/2567 ขณะที่การผลิตภาคเกษตรลดลงร้อยละ 1.1 ปรับตัวดีขึ้นจากการลดลงร้อยละ 2.7 ในไตรมาส 1/2567

การผลิตภาคเกษตร ลดลงร้อยละ 1.1 ตามการลดลงของผลผลิตพืชหลัก เช่น ข้าวเปลือก มันสำปะหลัง สับปะรด ยางพารา และหมวดประมงลดลงเช่นกัน ขณะที่ผลผลิตสุกร และสัตว์ปีกขยายตัว

การผลิตภาคนอกเกษตร ขยายตัวร้อยละ 2.6 ต่อเนื่องจากไตรมาส 1/2567 ประกอบด้วย

กลุ่มอุตสาหกรรม ขยายตัวร้อยละ 1.8 ปัจจัยสำคัญมาจากการผลิตสินค้าอุตสาหกรรม และสาขาเหมืองแร่ และเหมืองหินขยายตัว

กลุ่มบริการ ขยายตัวร้อยละ 3.1 ชะลอตัวจากการขยายตัวร้อยละ 3.6 ในไตรมาส 1/2567 เป็นผลจากการขยายตัวของสาขาศิลปะ ความบันเทิงและนันทนาการ สาขากิจกรรมการบริหารและบริการสนับสนุนอื่น ๆ ประกอบกับสาขาการขนส่ง และการขายปลีก การขนส่งและสถานที่เก็บสินค้า สาขาที่พักแรมและบริการด้านอาหารชะลอตัว สอดคล้องกับการลดลงของจำนวนนักท่องเที่ยว ขณะที่สาขาก่อสร้างลดลงทั้งภาครัฐและเอกชน

GDP ที่ปรับปัจจัยฤดูกาล ในไตรมาส 2/2567 ขยายตัวร้อยละ 0.8 เทียบกับการขยายตัวร้อยละ 1.2 ในไตรมาส 1/2567

ผลิตภัณฑ์มวลรวมในประเทศ ณ ราคาประจำปี มีมูลค่า 4,516.7 พันล้านบาท เมื่อหักรายได้ปฐมภูมิสุทธิจ่ายไปต่างประเทศ 136.0 พันล้านบาท คงเหลือเป็นรายได้มวลรวมประชาชาติ (Gross National Income: GNI) 4,380.7 พันล้านบาท

อัตราการขยายตัวของผลิตภัณฑ์มวลรวมในประเทศมูลค่าที่แท้จริง (ร้อยละ)

	2565p	2566p1	2565p				2566p1				2567p1	
			Q1	Q2	Q3	Q4	Q1	Q2	Q3	Q4	Q1r	Q2
GDP (YoY)	2.5	1.9	1.9	2.4	4.4	1.3	2.6	1.8	1.4	1.7	1.6	2.3
ภาคเกษตร	2.5	2.0	3.2	3.9	-1.8	3.6	6.2	1.5	1.1	-0.6	-2.7	-1.1
ภาคนอกเกษตร	2.5	1.9	1.8	2.3	4.9	1.0	2.3	1.8	1.5	2.0	2.1	2.6
ภาคอุตสาหกรรม	0.1	-2.4	0.9	-1.3	5.2	-4.1	-2.9	-2.2	-3.1	-1.5	-1.0	1.8
ภาคบริการ	3.8	4.3	2.3	4.3	4.8	3.8	5.2	4.0	4.0	3.9	3.6	3.1
GDP (QoQ ปรับฤดูกาล)			0.1	0.9	0.9	-0.7	1.4	0.1	0.7	-0.4	1.2	0.8

ด้านการใช้จ่าย การใช้จ่ายเพื่อการอุปโภคบริโภคขั้นสุดท้ายของเอกชนชะลอลงร้อยละ 4.0 การใช้จ่ายเพื่อการอุปโภคขั้นสุดท้ายของรัฐบาล และการส่งออกสินค้าและบริการรวมขยายตัวร้อยละ 0.3 และ 4.8 ตามลำดับ ขณะที่การลงทุนลดลงร้อยละ 6.2

การใช้จ่ายเพื่อการอุปโภคบริโภคขั้นสุดท้ายของเอกชน ขยายตัวร้อยละ 4.0 ชะลอลงจากการขยายตัวร้อยละ 6.9 ในไตรมาส 1/2567 เป็นผลจากจำนวนนักท่องเที่ยวต่างชาติที่ลดลง ประกอบกับอัตราเงินเพื่อปรับตัวเพิ่มขึ้น โดยการใช้จ่ายฯ ในหมวดสินค้าคงทนขยายตัว สินค้าไม่คงทน และหมวดบริการชะลอตัว ขณะที่การใช้จ่ายในหมวดสินค้าคงทนลดลง

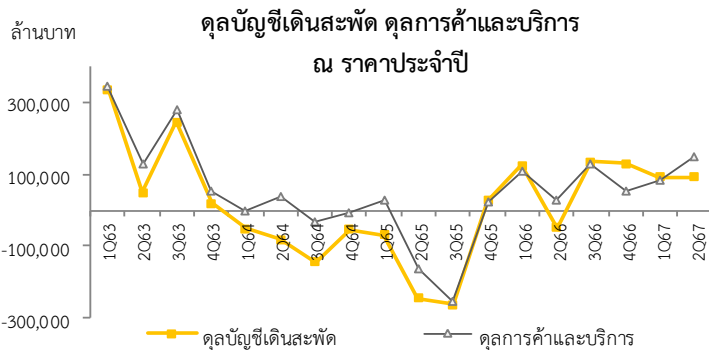
การใช้จ่ายเพื่อการอุปโภคขั้นสุดท้ายของรัฐบาล ขยายตัวร้อยละ 0.3 ปรับตัวดีขึ้นจากการลดลงร้อยละ 2.1 ในไตรมาส 1/2567 เป็นผลมาจากค่าตอบแทนแรงงานขยายตัวร้อยละ 0.8 และการโอนเพื่อสวัสดิการสังคมที่ไม่เป็นตัวเงินสำหรับสินค้าและบริการในระบบตลาดขยายตัวร้อยละ 6.9 ขณะที่ค่าซื้อสินค้าและบริการลดลงร้อยละ 3.8

การลงทุน ลดลงร้อยละ 6.2 ต่อเนื่องจากการลดลงร้อยละ 4.2 ในไตรมาส 1/2567 โดยการลงทุนภาครัฐลดลงร้อยละ 4.3 ปัจจัยหลักมาจากการลงทุนรัฐบาลลดลงร้อยละ 12.8 การลงทุนของรัฐวิสาหกิจขยายตัวร้อยละ 10.1 ขณะที่การลงทุนภาคเอกชนลดลงร้อยละ 6.8 เทียบกับการขยายตัวร้อยละ 4.6 ในไตรมาส 1/2567 ปัจจัยสำคัญมาจากการลงทุนด้านการก่อสร้าง และการลงทุนด้านเครื่องจักรเครื่องมือที่ลดลงร้อยละ 5.4 และร้อยละ 6.7 ตามลำดับ

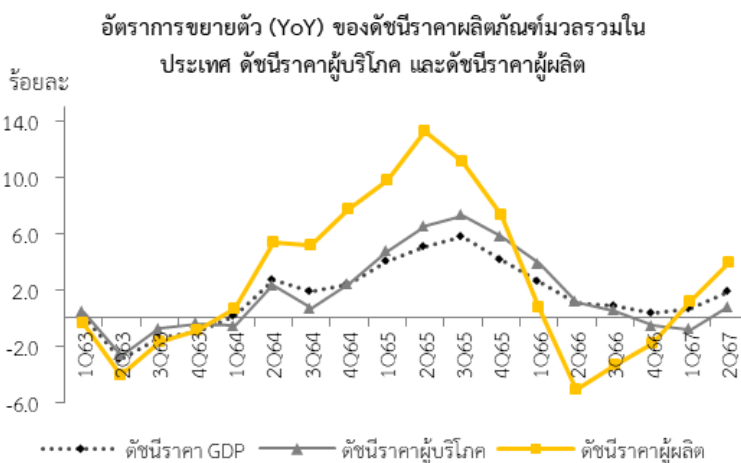
ส่วนเปลี่ยนสินค้าคงเหลือ มูลค่า ณ ราคาประจำปี ลดลง 65.8 พันล้านบาท สินค้าคงคลังที่ลดลง ได้แก่ ข้าวเปลือก ข้าวสาร น้ำมันดิบ ยานยนต์ น้ำตาล คอมพิวเตอร์และอุปกรณ์ต่อพ่วง และเนื้อสัตว์ปีกสดแช่เย็นหรือแช่แข็ง สำหรับสินค้าคงคลังที่เพิ่มขึ้น ได้แก่ ยางพารา มันสำปะหลัง ทองคำ อุปกรณ์อิเล็กทรอนิกส์และแผ่นวงจร เครื่องประดับอัญมณีและสิ่งของอื่น ๆ ที่เกี่ยวข้อง พลาสติกและยางสังเคราะห์ขั้นต้น ผลิตภัณฑ์ที่ได้จากการกลั่นปิโตรเลียม

อัตราการขยายตัว (YoY) ขององค์ประกอบด้านการใช้จ่าย มูลค่าที่แท้จริง (ร้อยละ)

	2565p	2566p1	2565p				2566p1				2567p1	
			Q1	Q2	Q3	Q4	Q1	Q2	Q3	Q4	Q1r	Q2
การอุปโภคบริโภคขั้นสุดท้ายของเอกชน	6.2	7.1	2.5	6.7	9.1	6.4	5.9	7.3	7.9	7.4	6.9	4.0
การอุปโภคขั้นสุดท้ายของรัฐบาล	0.1	-4.6	7.9	2.6	-1.5	-7.1	-6.0	-4.3	-5.0	-3.0	-2.1	0.3
การสะสมทุนถาวรเบื้องต้น	2.3	1.2	0.7	-1.0	5.5	4.0	3.1	0.4	1.5	-0.4	-4.2	-6.2
ภาคเอกชน	4.7	3.2	2.3	1.8	10.7	4.3	2.8	1.4	3.5	5.0	4.6	-6.8
ภาครัฐ	-3.9	-4.6	-3.4	-7.7	-5.6	2.7	4.2	-2.1	-3.4	-20.1	-27.7	-4.3
การส่งออกสินค้าและบริการ	6.1	2.1	12.3	7.7	7.5	-2.3	1.9	0.9	1.1	4.9	2.5	4.8
สินค้า	1.1	-2.8	9.6	4.2	1.8	-10.5	-5.6	-5.3	-3.0	3.4	-2.0	1.9
บริการ	59.9	38.3	40.6	47.6	69.7	78.1	66.9	53.7	30.6	14.9	24.7	19.8
การนำเข้าสินค้าและบริการ	3.6	-2.3	3.9	7.3	8.9	-5.4	-0.2	-2.6	-9.4	3.9	5.2	0.5
สินค้า	1.2	-3.8	2.7	5.7	6.7	-10.2	-3.6	-4.8	-10.4	5.0	4.3	-1.0
บริการ	13.6	4.2	8.7	13.7	18.2	13.6	14.5	6.4	-5.2	2.1	9.1	6.6
ผลิตภัณฑ์มวลรวมในประเทศ	2.5	1.9	1.9	2.4	4.4	1.3	2.6	1.8	1.4	1.7	1.6	2.3



ดุลการค้าและบริการ ณ ราคาประจำปี เกินดุล 147.8 พันล้านบาท โดยดุลการค้าเกินดุล 203.1 พันล้านบาท และดุลบริการขาดดุล 55.3 พันล้านบาท



ระดับราคา ในไตรมาส 2/2567 ระดับราคาผลิตภัณฑ์มวลรวมในประเทศ ขยายตัวร้อยละ 1.9 เทียบกับที่ขยายตัวร้อยละ 0.7 ในไตรมาส 1/2567 ดัชนีราคาผู้บริโภค ขยายตัวร้อยละ 0.8 ขณะที่ดัชนีราคาผู้ผลิตขยายตัวร้อยละ 4.0

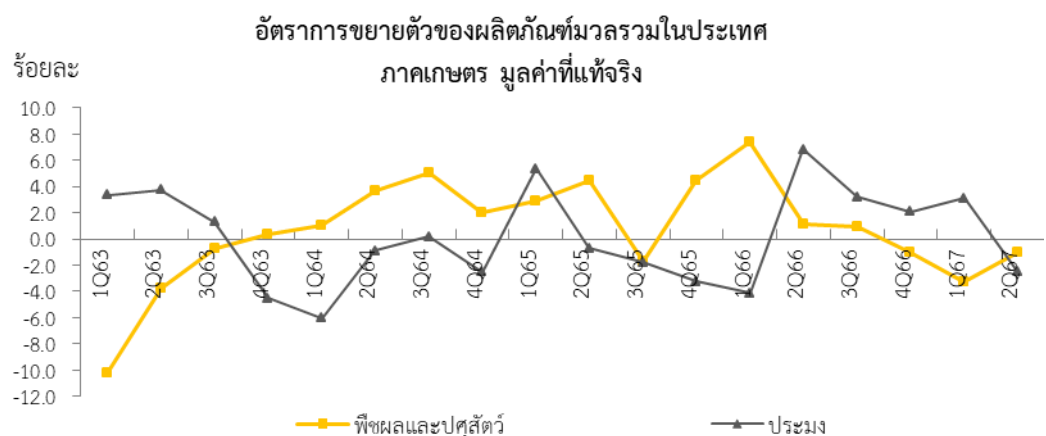
ด้านการผลิต

การผลิตขยายตัวร้อยละ 2.3 ภาคนอกเกษตรขยายตัว ขณะที่ภาคเกษตรลดลง

ขยายตัวร้อยละ 2.3 ต่อเนื่องจากการขยายตัวร้อยละ 1.6 ในไตรมาส 1/2567 เป็นผลจากภาคนอกเกษตรขยายตัวร้อยละ 2.6 โดยการผลิตกลุ่มอุตสาหกรรมขยายตัวร้อยละ 1.8 จากการลดลงร้อยละ 1.0 ในไตรมาส 1/2567 ปัจจัยสำคัญมาจากการผลิตสินค้าอุตสาหกรรมและเหมืองแร่ขยายตัว สำหรับกลุ่มบริการขยายตัวร้อยละ 3.1 ชะลอลงจากการขยายตัวร้อยละ 3.6 ในไตรมาส 1/2567 ขณะที่การผลิตภาคเกษตรลดลงต่อเนื่องเมื่อขจัดฤดูกาลพบว่าผลิตภัณฑ์มวลรวมในประเทศไตรมาสนี้ขยายตัวร้อยละ 0.8 เศรษฐกิจไทย 6 เดือนแรก (มกราคม-มิถุนายน 2567) ขยายตัวร้อยละ 1.9

สาขาเกษตรกรรม การป่าไม้ และการประมง ลดลงร้อยละ 1.1 ปรับตัวดีขึ้นจากการลดลงร้อยละ 2.7 ในไตรมาส 1/2567 ปัจจัยสำคัญมาจากผลผลิตของข้าวเปลือกมันสำปะหลัง สับปะรด ยางพารา ที่ลดลงเป็นสำคัญ เนื่องจากมีปริมาณน้ำฝนน้อยกว่าปีที่ผ่านมา ผลกระทบจากสภาพอากาศร้อนจัดและแห้งแล้งจากปรากฏการณ์เอลนีโญทำให้การเจริญเติบโตของพืชหลักลดลง ประกอบกับผลผลิตหมวดประมงลดลงจากผลผลิตกุ้งลดลง ขณะที่ผลผลิตสุกรและสัตว์ปีกขยายตัว

ระดับราคาสินค้าเกษตร ขยายตัวร้อยละ 8.8 จากการขยายตัวร้อยละ 5.0 ในไตรมาส 1/2567 เป็นผลจากราคาสินค้าเกษตรสำคัญ เช่น ยางพารา ผลไม้ ผัก และไข่ไก่เพิ่มขึ้น



การผลิตสินค้าอุตสาหกรรม ขยายตัว

สาขาการผลิตสินค้าอุตสาหกรรม ขยายตัวร้อยละ 0.2 จากการลดลงร้อยละ 2.9 ในไตรมาส 1/2567 เป็นผลจากการขยายตัวของอุตสาหกรรมเบาและอุตสาหกรรมวัตถุดิบ ขณะที่กลุ่มอุตสาหกรรมสินค้าทุนและเทคโนโลยีปรับตัวดีขึ้น ปัจจัยสำคัญมาจากอุปสงค์ภาคต่างประเทศที่สูงขึ้น

อุตสาหกรรมเบา ขยายตัวร้อยละ 1.0 เติบโตขึ้นจากการลดลงร้อยละ 1.5 ในไตรมาส 1/2567 เป็นผลจากการผลิตเครื่องดื่ม ประกอบกับกลุ่มการผลิตอาหาร ยาสูบ สิ่งทอ เสื้อผ้าเครื่องแต่งกาย และหนังและเครื่องหนังปรับตัวดีขึ้น ขณะที่กลุ่มการผลิตไม้ และผลิตภัณฑ์จากไม้ลดลง

อุตสาหกรรมวัสดุก่อสร้าง ขยายตัวร้อยละ 1.1 เติบโตขึ้นจากการลดลงร้อยละ 1.8 ในไตรมาส 1/2567 เป็นผลจากการผลิตผลิตภัณฑ์กระเบื้อง ปิโตรเลียม เคมีและเคมีภัณฑ์ ขยายตัว ประกอบกับการผลิตเภสัชภัณฑ์ ยางและพลาสติก ผลิตภัณฑ์จากแร่โลหะ โลหะมูลฐาน และโลหะประดิษฐ์ปรับตัวดีขึ้น ขณะที่การพิมพ์ลดลง

อุตสาหกรรมสินค้าทุนและเทคโนโลยี ลดลงร้อยละ 1.6 ปรับตัวดีขึ้นจากการลดลงร้อยละ 6.6 ในไตรมาส 1/2567 เป็นผลจากการขยายตัวของกลุ่มการผลิต อุปกรณ์ไฟฟ้า และเครื่องจักรเครื่องมือ รวมถึงกลุ่มการผลิตคอมพิวเตอร์และชิ้นส่วนฯ แผงวงจรอิเล็กทรอนิกส์ และยานยนต์ที่ปรับตัวดีขึ้น ตามความต้องการที่สูงขึ้นของภาคต่างประเทศ ขณะที่อุปกรณ์ขนส่งอื่น ๆ ลดลง

อัตราการขยายตัว (YoY) สาขาการผลิตสินค้าอุตสาหกรรม มูลค่าที่แท้จริง (ร้อยละ)

	2565p	2566p1	2565p				2566p1				2567p1	
			Q1	Q2	Q3	Q4	Q1	Q2	Q3	Q4	Q1r	Q2
อุตสาหกรรมเบา	3.0	-5.3	6.5	1.4	5.1	-0.9	-3.8	-6.5	-4.6	-6.3	-1.5	1.0
อุตสาหกรรมวัสดุก่อสร้าง	-0.1	-1.1	1.8	0.6	4.7	-7.0	-1.6	-2.4	-3.7	3.9	-1.8	1.1
อุตสาหกรรมสินค้าทุนและเทคโนโลยี	-1.1	-4.0	-3.6	-4.2	10.5	-5.2	-2.7	-2.1	-5.3	-5.5	-6.6	-1.6
อุตสาหกรรมรวม	0.7	-3.2	1.9	-0.4	6.5	-4.6	-2.6	-3.5	-4.4	-2.4	-2.9	0.2

สาขาการทำเหมืองแร่และเหมืองหิน ขยายตัวร้อยละ 13.2 เติบโตขึ้นจากการขยายตัวร้อยละ 4.8 ในไตรมาส 1/2567 ปัจจัยสำคัญมาจากการผลิตน้ำมันดิบ และก๊าซธรรมชาติขยายตัวร้อยละ 19.9 เติบโตขึ้นจากการขยายตัวร้อยละ 10.3 ในไตรมาส 1/2567 โดยการผลิตน้ำมันดิบขยายตัวร้อยละ 15.7 จากการขยายตัวร้อยละ 4.6 ในไตรมาส 1/2567 ตามการผลิตที่เพิ่มขึ้นของแหล่งผลิตที่สำคัญคือ แหล่งสิริกิติ์และอื่น ๆ ในพื้นที่สัมปทาน S1 กลุ่มทานตะวัน เบญจมาศ และวาสนา การผลิตก๊าซธรรมชาติ ขยายตัวร้อยละ 23.1 เติบโตขึ้นจากการขยายตัวร้อยละ 16.4 ในไตรมาส 1/2567 ตามการผลิตที่เพิ่มขึ้นของแหล่งผลิตที่สำคัญ คือ กลุ่มเอราวัณ ไพลิน และกลุ่มทานตะวัน เบญจมาศ การผลิตก๊าซธรรมชาติเหลวขยายตัวร้อยละ 19.0 เติบโตขึ้นจากการขยายตัว ร้อยละ 5.6 ในไตรมาส 1/2567 ตามปริมาณการผลิตของแหล่งผลิตที่สำคัญ คือ กลุ่มเอราวัณ บงกช และไพลิน ขณะที่การทำเหมืองหิน หินทรายและดิน ลดลงตาม การก่อสร้างในประเทศ

**การผลิตน้ำมันดิบ
และก๊าซธรรมชาติ
และก๊าซธรรมชาติเหลว
ยังคงขยายตัว**

การก่อสร้างลดลง

สาขาการก่อสร้าง ลดลงร้อยละ 5.5 ปรับตัวดีขึ้นจากที่ลดลงร้อยละ 17.3 ในไตรมาส 1/2567 ปัจจัยสำคัญมาจากการก่อสร้างของภาคเอกชนลดลงจากการก่อสร้างที่อยู่อาศัย อาคารเพื่อการพาณิชย์ และอาคารก่อสร้างอื่น ๆ ลดลง ขณะที่การก่อสร้างโรงงานยังขยายตัวได้ ประกอบกับการก่อสร้างภาครัฐลดลง

ขยายตัวในทุกกลุ่มผู้ใช้ไฟฟ้า

สาขาการไฟฟ้า ก๊าซ ไอน้ำ และระบบปรับอากาศ ขยายตัวร้อยละ 5.3 ชะลอลงจากการขยายตัวร้อยละ 10.8 ในไตรมาส 1/2567 เป็นผลจากหมวดไฟฟ้าขยายตัวร้อยละ 4.3 ชะลอลงจากร้อยละ 10.7 ในไตรมาส 1/2567 สอดคล้องกับปริมาณการใช้ไฟฟ้าโดยรวมขยายตัวร้อยละ 5.7 ชะลอลงจากการขยายตัวร้อยละ 11.2 ในไตรมาส 1/2567 เป็นการชะลอตัวในทุกประเภทผู้ใช้ไฟฟ้า เช่น ที่อยู่อาศัย ผู้ใช้ไฟฟ้าขนาดเล็ก ผู้ใช้ไฟฟ้าขนาดกลาง และผู้ใช้ไฟฟ้าขนาดใหญ่ ประกอบกับหมวดโรงแยกก๊าซขยายตัวร้อยละ 21.3 ตามปริมาณการผลิตก๊าซธรรมชาติเพิ่มขึ้น

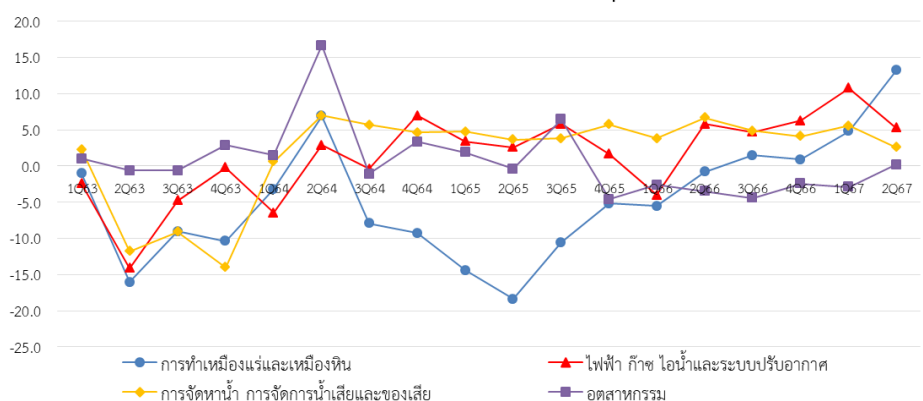
อัตราการขยายตัว (YoY) ของปริมาณการใช้กระแสไฟฟ้าจำแนกตามประเภทผู้ใช้ (ร้อยละ)

	2565	2566	2565				2566				2567	
			Q1	Q2	Q3	Q4	Q1	Q2	Q3	Q4	Q1	Q2
ที่อยู่อาศัย	-1.0	7.4	9.6	-4.1	-5.1	-2.2	-6.9	14.9	9.0	11.5	20.7	8.1
กิจการขนาดเล็ก	4.3	5.5	6.1	1.1	6.1	4.3	-0.2	10.5	4.9	6.1	12.9	5.0
กิจการขนาดกลาง	4.4	4.5	3.1	3.0	8.7	2.8	0.9	7.5	4.0	5.5	9.8	4.7
กิจการขนาดใหญ่	3.8	-1.4	4.4	3.7	8.5	-1.1	-3.0	-2.4	-1.9	1.9	5.1	4.0
อื่น ๆ	26.7	9.7	11.0	33.4	41.0	22.6	18.8	8.4	9.5	3.0	12.3	6.3
รวม	3.5	3.4	6.0	2.0	5.3	0.8	-2.1	6.3	3.5	5.6	11.2	5.7

ที่มา: การไฟฟ้านครหลวง และการไฟฟ้าส่วนภูมิภาค

สาขาการประปาและการกำจัดของเสีย ขยายตัวร้อยละ 2.6 ชะลอลงจากการขยายตัวร้อยละ 5.6 ในไตรมาส 1/2567 เป็นผลจากการชะลอตัวของการผลิตน้ำประปา ขณะที่การกำจัดขยะและสิ่งปฏิกูลรวมถึงการนำวัสดุที่ใช้แล้วกลับมาใช้ใหม่ (materials recovery) ขยายตัวต่อเนื่อง

อัตราการขยายตัวที่แท้จริง (YoY) ของหมวดอุตสาหกรรม



การขายส่งและการขายปลีก ชะลอลง

สาขาการขายส่งและการขายปลีก การซ่อมยานยนต์และจักรยานยนต์ ขยายตัวร้อยละ 3.0 ชะลอลงจากการขยายตัวร้อยละ 4.3 ในไตรมาส 1/2567 โดยการค้าส่งและค้าปลีกชะลอตัว ตามการบริโภคภายในประเทศที่ชะลอลง การขายและการซ่อมแซมยานยนต์ยังคงลดลงต่อเนื่อง ปัจจัยหลักมาจากรายการการขายยานยนต์ลดลงต่อเนื่องจากความเข้มงวดในการอนุมัติสินเชื่อของสถาบันการเงิน ประกอบกับการแข่งขันระหว่างผู้ประกอบการรถยนต์สันดาปและผู้ประกอบการรถยนต์ไฟฟ้ามีแนวโน้มสูงขึ้น เป็นผลให้ผู้บริโภคชะลอการตัดสินใจซื้อยานยนต์

สาขาข้อมูลข่าวสารและการสื่อสาร ขยายตัวร้อยละ 5.1 ชะลอลงจากการขยายตัวร้อยละ 6.6 ในไตรมาส 1/2567 เป็นผลมาจากกิจกรรมโทรคมนาคมขยายตัวร้อยละ 7.6 ชะลอลงจากการขยายตัวร้อยละ 8.8 ในไตรมาส 1/2567 สอดคล้องกับผลประกอบการของผู้ให้บริการด้านการสื่อสาร ประกอบกับกิจกรรมการจัดทำโปรแกรมคอมพิวเตอร์ การให้คำปรึกษาเกี่ยวกับคอมพิวเตอร์และกิจกรรมที่เกี่ยวข้อง และกิจกรรมการผลิตภาพยนตร์ วัสดุทัศนและรายการโทรทัศน์ การบันทึกเสียงและการจัดพิมพ์จำหน่ายหรือเผยแพร่ดนตรี ขยายตัวร้อยละ 2.4 และร้อยละ 6.2 ตามลำดับ

บริการขนส่งและกิจกรรม ไปรษณีย์ฯ ชะลอลง

สาขาการขนส่งและสถานที่เก็บสินค้า ขยายตัวร้อยละ 8.1 ชะลอลงจากการขยายตัวร้อยละ 9.7 ในไตรมาส 1/2567 เป็นผลมาจากบริการขนส่งโดยรวมขยายตัวร้อยละ 7.9 ชะลอลงจากการขยายตัวร้อยละ 9.1 ในไตรมาส 1/2567 เป็นการชะลอลงในทุกประเภทการขนส่ง ทั้งการขนส่งทางบก การขนส่งทางน้ำ และการขนส่งทางอากาศ โดยขยายตัวร้อยละ 5.2 ร้อยละ 2.6 และร้อยละ 22.3 ตามลำดับ ปัจจัยหลักมาจากรายการขนส่งสินค้าเกษตรที่ลดลงตามปริมาณการผลิต ประกอบกับการขนส่งผู้โดยสารชะลอลงส่วนหนึ่งมาจากการลดลงของจำนวนนักท่องเที่ยวต่างชาติ สำหรับกิจกรรมไปรษณีย์และการรับส่งเอกสาร/สิ่งของชะลอตัว

อัตราการขยายตัว (YoY) ของผลิตภัณฑ์มวลรวมในประเทศสาขาบริการขนส่ง มูลค่าที่แท้จริง (ร้อยละ)

	2565p	2566p1	2566p1				2567p1	
			Q1	Q2	Q3	Q4	Q1r	Q2
การขนส่งทางบก	4.5	6.5	10.9	5.3	6.4	3.0	5.7	5.2
การขนส่งทางน้ำ	0.2	0.2	-0.5	-1.4	0.1	2.6	5.4	2.6
การขนส่งทางอากาศ	58.9	29.5	62.2	34.9	20.0	15.9	25.8	22.3

ที่พักแรมและบริการ ด้านอาหารชะลอลง

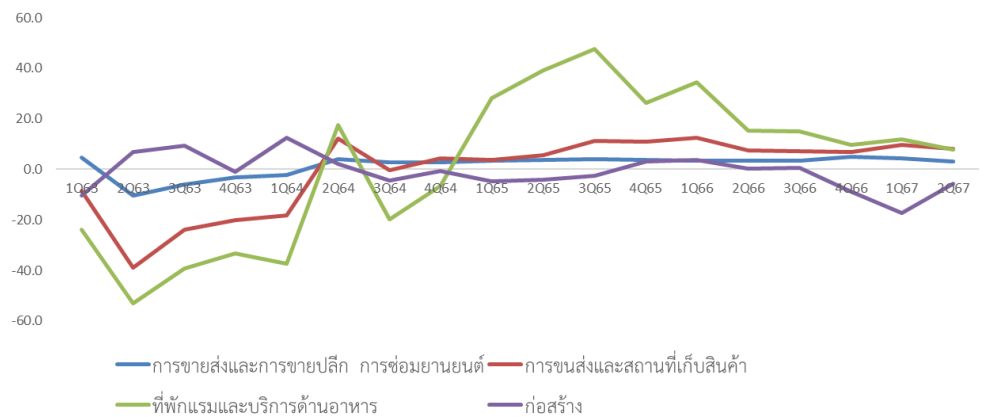
สาขาที่พักแรมและบริการด้านอาหาร ขยายตัวร้อยละ 7.8 ชะลอลงจากการขยายตัวร้อยละ 11.8 ในไตรมาส 1/2567 การให้บริการที่พักแรมขยายตัวร้อยละ 19.3 ชะลอลงจากการขยายตัวร้อยละ 26.7 ในไตรมาส 1/2567 ส่วนหนึ่งเป็นผลมาจากจำนวนนักท่องเที่ยวต่างชาติที่เข้ามาในประเทศไทยขยายตัวร้อยละ 26.3 ชะลอลงจากการขยายตัวร้อยละ 43.5 ในไตรมาส 1/2567 โดยในไตรมาสนี้ จำนวนนักท่องเที่ยวต่างชาติที่เข้ามาในประเทศไทยมีจำนวน 8,130,964 คน เทียบกับ 9,370,319 คน ในไตรมาส 1/2567 ในส่วนของผู้เยี่ยมเยือนชาวไทยมีจำนวน 68,193,567 คน-ครั้ง เทียบกับ 67,990,479 คน-ครั้ง ในไตรมาส 1/2567 ประกอบกับหมวดการให้บริการด้านอาหารขยายตัวร้อยละ 3.5 ชะลอลงจากการขยายตัวร้อยละ 4.6 ในไตรมาส 1/2567

จำนวนนักท่องเที่ยว (พันคน)

	2565	2566	2565				2566				2567	
			Q1	Q2	Q3	Q4	Q1	Q2	Q3	Q4	Q1	Q2
จำนวนนักท่องเที่ยวต่างประเทศ	11,065	28,150	488	1,565	3,582	5,430	6,528	6,437	7,089	8,095	9,370	8,131
อัตราการขยายตัว (ร้อยละ)	2,486.1	154.4	2,319.8	7,617.2	7,791.1	1,487.6	1,237.4	311.4	97.9	49.1	43.5	26.3
จำนวนผู้เยี่ยมเยือน (รวม)	226,676	315,550	47,912	51,698	57,095	69,967	78,428	76,946	75,486	84,690	89,226	86,709
อัตราการขยายตัว (ร้อยละ)	210.4	39.2	79.7	428.1	1,290.6	115.4	63.7	48.8	32.2	21.0	13.8	12.7
จำนวนผู้เยี่ยมเยือนคนไทย	204,866	249,081	46,474	48,813	50,285	59,294	62,619	60,326	59,440	66,696	67,990	68,194
อัตราการขยายตัว (ร้อยละ)	185.0	21.6	75.7	405.9	1,169.5	86.4	34.7	23.6	18.2	12.5	8.6	13.0
จำนวนผู้เยี่ยมเยือนชาวต่างชาติ	21,807	66,469	1,438	2,885	6,810	10,673	15,809	16,620	16,046	17,994	21,236	18,515
อัตราการขยายตัว (ร้อยละ)	1,789.2	204.8	617.8	1,958.5	4,604.8	1,495.4	999.1	476.0	135.6	68.6	34.3	11.4

ที่มา: กระทรวงการท่องเที่ยวและกีฬา

อัตราการขยายตัวที่แท้จริง (YoY) ของหมวดบริการ



สาขากิจกรรมการบริหารและบริการสนับสนุนอื่น ๆ ขยายตัวร้อยละ 2.4 ต่อเนื่องจากการขยายตัวร้อยละ 1.8 ในไตรมาส 1/2567 ตามกิจกรรมการบริหารสำนักงาน บริการสนับสนุนสำนักงานและบริการสนับสนุนทางธุรกิจอื่น ๆ กิจกรรมบริการรักษาความปลอดภัยและการสืบสวน และกิจกรรมตัวแทนธุรกิจเดินทางและธุรกิจนำเที่ยว ขยายตัว ประกอบกับการปรับตัวดีขึ้นของกิจกรรมให้เช่าและให้เช่าแบบลีสซิ่ง

สาขาศิลปะ ความบันเทิงและนันทนาการ ขยายตัวร้อยละ 5.0 เติบโตขึ้นจากการขยายตัวร้อยละ 3.7 ในไตรมาส 1/2567 เป็นผลจากการขยายตัวของกิจกรรมสลากกินแบ่งรัฐบาล จากการเพิ่มปริมาณการจำหน่ายสลากประเภทดิจิทัล กิจกรรมเกี่ยวกับสิ่งอำนวยความสะดวกทางการกีฬา เช่น สนามกีฬาประเภทต่าง ๆ ขยายตัว สอดคล้องกับกิจกรรมการจัดแข่งขันกีฬาด้านต่าง ๆ ที่ขยายตัว

สาขากิจกรรมการบริการด้านอื่น ๆ ขยายตัวร้อยละ 3.9 ต่อเนื่องจากการขยายตัวร้อยละ 2.7 ในไตรมาส 1/2567 เป็นผลจากกิจกรรมการซ่อมคอมพิวเตอร์ และของใช้ส่วนบุคคลและของใช้ในครัวเรือน กิจกรรมให้บริการด้านสุขภาพยกเว้นกิจกรรมทางด้านกีฬา กิจกรรมการให้บริการอื่น ๆ ส่วนบุคคล และกิจกรรมขององค์กรสมาชิกขยายตัว

**กิจกรรมทางการเงิน
และการประกันภัย
ขยายตัวร้อยละ 1.9**

สาขากิจกรรมทางการเงินและการประกันภัย ขยายตัวร้อยละ 1.9 ชะลอลงจากการขยายตัวร้อยละ 2.8 ในไตรมาส 1/2567 ปัจจัยสำคัญมาจากกลุ่มบริษัทผู้ประกอบธุรกิจบัตรเครดิตที่มีใช้สถาบันการเงินชะลอตัว เช่นเดียวกับกลุ่มธนาคารพาณิชย์ที่ชะลอตัว จากส่วนต่างอัตราดอกเบี้ยเงินกู้และเงินฝากที่ชะลอตัวต่อเนื่องจากไตรมาส 1/2567 ขณะที่กลุ่มธนาคารเฉพาะกิจของรัฐ และกิจกรรมการประกันภัยทั้งประกันชีวิตและประกันวินาศภัยลดลง

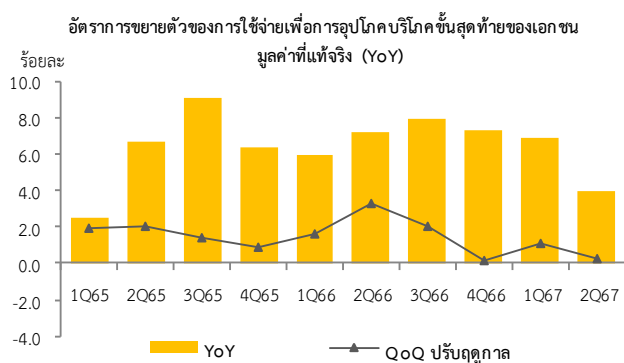
สาขากิจกรรมเกี่ยวกับอสังหาริมทรัพย์ ขยายตัวร้อยละ 1.1 ต่อเนื่องจากการขยายตัวร้อยละ 0.8 ในไตรมาส 1/2567 เป็นผลจากกิจกรรมการเช่าอสังหาริมทรัพย์ เพื่อเป็นที่พักอาศัยและอาคารพาณิชย์ขยายตัวร้อยละ 1.5 ขณะที่กิจกรรมตัวแทนการซื้อขายอสังหาริมทรัพย์ลดลงร้อยละ 4.4 ปรับตัวดีขึ้นจากไตรมาส 1/2567 ปัจจัยสำคัญมาจากความเข้มงวดในการอนุมัติสินเชื่อของสถาบันการเงินและภาระหนี้ครัวเรือนที่อยู่ในระดับสูง อย่างไรก็ตาม ในไตรมาสนี้ รัฐบาลเริ่มดำเนินมาตรการกระตุ้นเศรษฐกิจผ่านภาคอสังหาริมทรัพย์จนถึงสิ้นปี 2567

สาขากิจกรรมวิชาชีพ วิทยาศาสตร์และกิจกรรมทางวิชาการ ขยายตัวร้อยละ 2.7 ต่อเนื่องจากการขยายตัวร้อยละ 2.6 ในไตรมาส 1/2567 เป็นผลมาจากกิจกรรมการให้คำปรึกษาด้านการบริหารจัดการ กิจกรรมเกี่ยวกับบัญชี กิจกรรมทางการวิจัยและพัฒนาเชิงทดลองด้านวิทยาศาสตร์ธรรมชาติ ที่ปรับตัวเพิ่มขึ้น

ด้านการใช้จ่าย

รายจ่ายเพื่อการอุปโภคบริโภคขั้นสุดท้ายของเอกชน

การใช้จ่ายของเอกชน
ขยายตัวร้อยละ 4.0



การใช้จ่ายเพื่อการอุปโภคบริโภคขั้นสุดท้ายของเอกชน ขยายตัวร้อยละ 4.0 ชะลอลงจากการขยายตัวร้อยละ 6.9 ในไตรมาส 1/2567 เมื่อปรับปัจจัยฤดูกาลออกแล้ว การใช้จ่ายฯ ขยายตัวร้อยละ 0.3 จากการขยายตัวร้อยละ 1.1 ในไตรมาส 1/2567 (QoQ SA)

การใช้จ่ายเพื่อการอุปโภคบริโภคขั้นสุดท้ายของเอกชน ชะลอลงจากไตรมาส 1/2567 เป็นผลจากครัวเรือนมีความกังวลต่อรายได้ในปัจจุบันและอนาคต สะท้อนจากดัชนีความเชื่อมั่นผู้บริโภคที่ลดลง อัตราเงินเฟ้อปรับตัวสูงขึ้น โดยเฉพาะดัชนีราคากลุ่มอาหารสด และกลุ่มน้ำมันเชื้อเพลิง ความเข้มงวดในการปล่อยสินเชื่อของสถาบันการเงิน ปัจจัยต่าง ๆ ดังกล่าว ส่งผลให้ครัวเรือนระมัดระวังการใช้จ่าย ประกอบกับค่าใช้จ่ายเพื่อการท่องเที่ยวต่างประเทศของครัวเรือนไทย และค่าใช้จ่ายเพื่อการท่องเที่ยวของนักท่องเที่ยวชาวต่างชาติในไทยชะลอลงเช่นกัน

อัตราการขยายตัว (YoY) ของรายจ่ายเพื่อการอุปโภคบริโภคขั้นสุดท้ายของเอกชน มูลค่าที่แท้จริง (ร้อยละ)

	2565p		2565p				2566p1				2567p1	
	2565p	2566p1										
			Q1	Q2	Q3	Q4	Q1	Q2	Q3	Q4	Q1r	Q2
รายจ่ายเพื่อการอุปโภคบริโภคขั้นสุดท้ายของเอกชน	6.2	7.1	2.5	6.7	9.1	6.4	5.9	7.3	7.9	7.4	6.9	4.0
รายจ่ายเพื่อการอุปโภคบริโภคขั้นสุดท้ายของเอกชน (QoQ ปรับฤดูกาล)			1.9	1.9	1.4	0.9	1.5	3.2	2.1	0.3	1.1	0.3

หมวดสินค้ากึ่งคงทนขยายตัว
หมวดสินค้าไม่คงทน และหมวดบริการชะลอลง
หมวดสินค้าคงทนลดลง

เมื่อพิจารณาการอุปโภคบริโภคของเอกชนจำแนกตามความคงทน พบว่า การอุปโภคบริโภคของเอกชนหมวดสินค้าไม่คงทนและหมวดบริการ ชะลอลงจากไตรมาส 1/2567 หมวดสินค้าคงทนลดลง ขณะที่หมวดสินค้ากึ่งคงทนขยายตัวได้

การอุปโภคบริโภคของเอกชนจำแนกตามหมวดสินค้าและบริการ

อัตราการขยายตัว (YoY) ของการใช้จ่ายเพื่อการอุปโภคบริโภค
ของครัวเรือน จำแนกตามลักษณะความคงทน (ร้อยละ)

	2566p1	2566p1				2567p1	
		Q1	Q2	Q3	Q4	Q1r	Q2
การใช้จ่าย ของครัวเรือน	7.1	5.9	7.3	7.9	7.4	6.9	4.0
สินค้าคงทน	2.3	2.5	3.2	-0.1	3.7	-6.7	-6.5
สินค้ากึ่งคงทน	0.8	1.2	0.8	1.2	0.3	3.4	4.3
สินค้าไม่คงทน	3.8	2.3	4.3	4.3	4.5	4.7	3.6
อาหาร	3.8	3.2	3.5	4.1	4.5	4.3	3.7
ไม่ใช่อาหาร	3.8	1.2	5.1	4.6	4.3	5.2	3.6
บริการ	13.3	13.0	12.5	14.8	12.8	13.7	6.0

หมวดอาหารและเครื่องดื่มที่ไม่มีแอลกอฮอล์ ขยายตัวร้อยละ 4.3 ชะลอลงจากการขยายตัวร้อยละ 5.0 ในไตรมาส 1/2567 โดยการบริโภคเครื่องดื่มที่ไม่มีแอลกอฮอล์ ขยายตัวร้อยละ 8.4 ชะลอลงจากการขยายตัวร้อยละ 10.3 ในไตรมาส 1/2567 สำหรับหมวดอาหารรวม ขยายตัวร้อยละ 3.7 ชะลอลงจากการขยายตัวร้อยละ 4.3 ในไตรมาส 1/2567 เป็นผลจากการบริโภคอาหารประเภทอาหารทะเล ผัก และผลไม้ ชะลอตัว ขณะที่การบริโภคอาหารประเภทแป้งและธัญพืช เนื้อสัตว์ นม เนย ไข่ ผลิตภัณฑ์น้ำตาล และผลิตภัณฑ์อาหารอื่น ๆ ยังคงขยายตัว

หมวดเครื่องดื่มที่มีแอลกอฮอล์และยาสูบ ขยายตัวร้อยละ 1.0 ชะลอลงจากการขยายตัวร้อยละ 4.5 ในไตรมาส 1/2567 โดยการบริโภคเครื่องดื่มที่มีแอลกอฮอล์ ขยายตัวร้อยละ 3.2 ชะลอลงจากการขยายตัวร้อยละ 7.6 ในไตรมาส 1/2567 ขณะที่การบริโภคนิยาลดลงร้อยละ 1.9 ต่อเนื่องจากการที่ลดลงร้อยละ 1.0 ในไตรมาส 1/2567

หมวดที่อยู่อาศัย ประปา ไฟฟ้า ก๊าซ และเชื้อเพลิงอื่น ๆ ขยายตัวร้อยละ 3.9 ชะลอลงจากการขยายตัวร้อยละ 6.8 ในไตรมาส 1/2567 เป็นผลจากการใช้จ่ายด้านการใช้ไฟฟ้า ก๊าซ และเชื้อเพลิงอื่น ๆ และการใช้จ่ายด้านที่อยู่อาศัย ขยายตัวร้อยละ 7.4 และร้อยละ 1.4 ชะลอลงจากการขยายตัวร้อยละ 18.2 และร้อยละ 1.7 ในไตรมาส 1/2567 ตามลำดับ

หมวดขนส่ง ลดลงร้อยละ 2.5 จากการขยายตัวร้อยละ 0.6 ในไตรมาส 1/2567 โดยการใช้จ่ายในการซื้อยานพาหนะของครัวเรือน ลดลงร้อยละ 16.3 ต่อเนื่องจากการที่ลดลงร้อยละ 13.9 ในไตรมาส 1/2567 สำหรับการใช้จ่ายด้านบริการขนส่ง และการใช้จ่ายด้านอุปกรณ์ขนส่งส่วนบุคคล ขยายตัวร้อยละ 10.9 และร้อยละ 1.2 ชะลอลงจากการขยายตัวร้อยละ 14.5 และร้อยละ 1.8 ในไตรมาส 1/2567 ตามลำดับ

หมวดสื่อสาร ขยายตัวร้อยละ 4.2 ชะลอลงจากการขยายตัวร้อยละ 7.1 ในไตรมาส 1/2567 เป็นผลจากการใช้จ่ายด้านบริการไปรษณีย์ และด้านบริการสื่อสาร ขยายตัวร้อยละ 6.2 และร้อยละ 4.2 ชะลอลงจากการขยายตัวร้อยละ 9.9 และร้อยละ 7.5 ในไตรมาส 1/2567 ตามลำดับ ขณะที่การใช้จ่ายด้านอุปกรณ์สื่อสาร ขยายตัวร้อยละ 1.9 เติบโตขึ้นจากการลดลงร้อยละ 2.6 ในไตรมาส 1/2567

การให้กู้ยืมของธนาคารพาณิชย์ ดัชนีความเชื่อมั่นผู้บริโภค และราคาขายปลีกน้ำมันในประเทศ

	2565				2566				2567	
	Q1	Q2	Q3	Q4	Q1	Q2	Q3	Q4	Q1	Q2
เงินให้กู้ยืมของธนาคารพาณิชย์ ^{1/} (พันล้านบาท)										
การอุปโภคบริโภคส่วนบุคคล	5,263.3	5,310.7	5,371.5	5,354.9	5,372.5	5,410.6	5,438.3	5,478.3	5,432.5	5,408.9
อัตราขยายตัว (ร้อยละ)	3.3	3.0	3.9	1.7	2.1	1.9	1.2	2.3	1.1	0.0
การซื้อหรือเช่าซื้อรถยนต์และรถจักรยานยนต์	1,177.9	1,177.3	1,177.9	1,184.8	1,190.4	1,196.0	1,187.2	1,179.9	1,155.1	1,122.1
อัตราขยายตัว (ร้อยละ)	0.1	0.1	1.6	0.3	1.1	1.6	0.8	-0.4	-3.0	-6.2
ยอดคงค้างเงินให้กู้ยืมทั้งสิ้น	17,913.3	18,036.8	17,840.1	18,011.6	18,334.4	18,174.0	18,009.0	18,226.7	18,015.3	18,083.6
อัตราขยายตัว (ร้อยละ)	4.8	3.9	4.5	2.6	2.4	0.8	0.9	1.2	-1.7	-0.5
ดัชนีความเชื่อมั่นของผู้บริโภค ^{2/}	43.4	40.8	43.5	47.9	52.7	55.8	57.1	61.0	63.2	60.5
อัตราขยายตัว (ร้อยละ)	-10.7	-8.5	7.1	6.4	21.4	36.8	31.3	27.3	19.9	8.4
ราคาขายปลีกน้ำมันในประเทศ ^{3/} (บาท/ลิตร)										
น้ำมันเบนซิน 95	43.5	50.3	45.3	43.0	43.7	43.6	46.6	44.9	45.2	46.9
อัตราขยายตัว (ร้อยละ)	35.1	43.0	23.4	11.5	0.4	-13.3	3.0	4.4	3.4	7.5
แก๊สโซฮอล์ ออกเทน 95 (E10)	35.9	42.6	37.6	35.7	36.0	35.8	38.6	36.8	37.3	39.0
อัตราขยายตัว (ร้อยละ)	45.7	54.6	27.2	12.9	0.4	-16.1	2.6	3.0	3.5	9.0
น้ำมันดีเซลหมุนเร็ว (B7)	30.0	33.8	35.0	35.1	34.5	32.4	32.0	32.0	32.0	31.8
อัตราขยายตัว (ร้อยละ)	17.4	25.4	19.6	20.0	15.1	-4.0	-8.6	-9.0	-7.4	-2.1

หมายเหตุ

1/ ที่มา: ธนาคารแห่งประเทศไทย :

EC_MB_033_S3: เงินให้สินเชื่อของธนาคารพาณิชย์ จำแนกตามประเภทธุรกิจ (ISIC Rev.4)

2/ ที่มา: ศูนย์พยากรณ์เศรษฐกิจและธุรกิจ มหาวิทยาลัยหอการค้าไทย

3/ ที่มา: สำนักงานนโยบายและแผนพลังงาน (สนพ.)

หมวดภัตตาหารและโรงแรม ขยายตัวร้อยละ 20.9

ชะลอลงจากการขยายตัวร้อยละ 42.7 ในไตรมาส 1/2567 เป็นผลจากการใช้จ่ายบริการโรงแรม และการใช้จ่ายบริการภัตตาหาร ขยายตัวร้อยละ 32.9 และร้อยละ 16.2 ชะลอลงจากการขยายตัวร้อยละ 78.3 และร้อยละ 28.1 ในไตรมาส 1/2567 ตามลำดับ ปัจจัยสำคัญมาจากจำนวนนักท่องเที่ยวต่างชาติที่ลดลงในไตรมาสนี้

หมวดสินค้าและบริการอื่น ๆ ขยายตัวร้อยละ 1.0

ชะลอลงจากการขยายตัวร้อยละ 2.6 ในไตรมาส 1/2567 โดยการใช้จ่ายในหมวดบริการทางการเงิน ขยายตัวร้อยละ 1.6 ชะลอลงจากการขยายตัวร้อยละ 8.1 ในไตรมาส 1/2567 สำหรับการใช้จ่ายในหมวดบริการอื่น ๆ ขยายตัวร้อยละ 4.9 จากการขยายตัวร้อยละ 2.7 ในไตรมาส 1/2567 และ การใช้จ่ายในหมวดเครื่องประดับส่วนบุคคล ขยายตัวร้อยละ 1.1 เติบโตขึ้นจากการลดลงร้อยละ 2.1 ในไตรมาส 1/2567 ขณะที่การใช้จ่ายในหมวดการดูแลสุขภาพส่วนบุคคล ลดลงร้อยละ 3.3 ปรับตัวดีขึ้นจากการลดลงร้อยละ 3.6 ในไตรมาส 1/2567

การใช้จ่ายเพื่อการอุปโภคขั้นสุดท้ายของรัฐบาล

**การใช้จ่ายเพื่อการอุปโภค
ขั้นสุดท้ายของรัฐบาล ขยายตัวร้อยละ 0.3**

การเบิกจ่ายงบประมาณรายจ่ายประจำปี

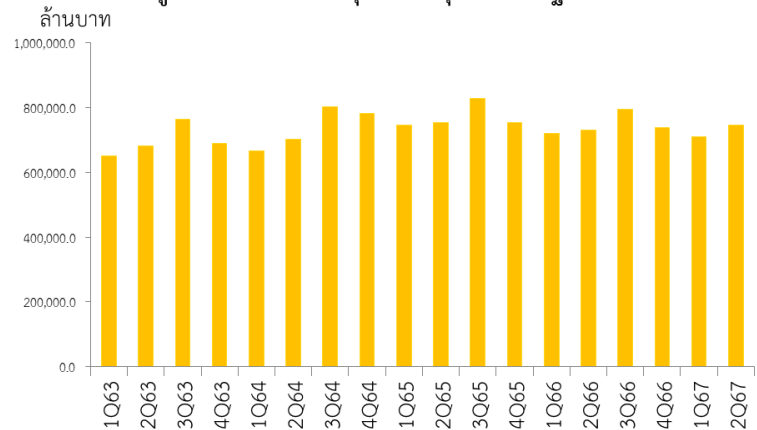
	มูลค่า (ล้านบาท)	อัตราการขยายตัว (ร้อยละ)
วงเงินงบประมาณ ประจำปี 2567	3,480,000	9.3
Q1-FY 2567 (ต.ค.66-ธ.ค.66)	910,192	-7.3
Q2-FY 2567 (ม.ค.67-มิ.ค.67)	570,801	-19.6
Q3-FY 2567 (เม.ย.67-มิ.ย.67)	937,833	26.4

ที่มา : สำนักงานเศรษฐกิจการคลัง

ปีงบประมาณ 2567 รัฐบาลตั้งกรอบวงเงินงบประมาณรายจ่ายประจำปี จำนวน 3,480,000 ล้านบาท ขยายตัวร้อยละ 9.3 เมื่อเทียบกับงบประมาณรายจ่ายประจำปี 2566 จำนวน 3,185,000 ล้านบาท โดยไตรมาสการเบิกจ่ายงบประมาณประจำปีมีมูลค่า 937,833 ล้านบาท เพิ่มขึ้นร้อยละ 26.4 เมื่อเทียบกับไตรมาสเดียวกันของปีก่อนหน้า การเบิกจ่ายงบเหลือปีมีมูลค่า 22,177 ล้านบาท ลดลงร้อยละ 20.6 รวมยอดเบิกจ่ายในไตรมาส 2/2567 ทั้งสิ้น 960,010 ล้านบาท เทียบกับยอดเบิกจ่าย 607,263 ล้านบาท ในไตรมาส 1/2567

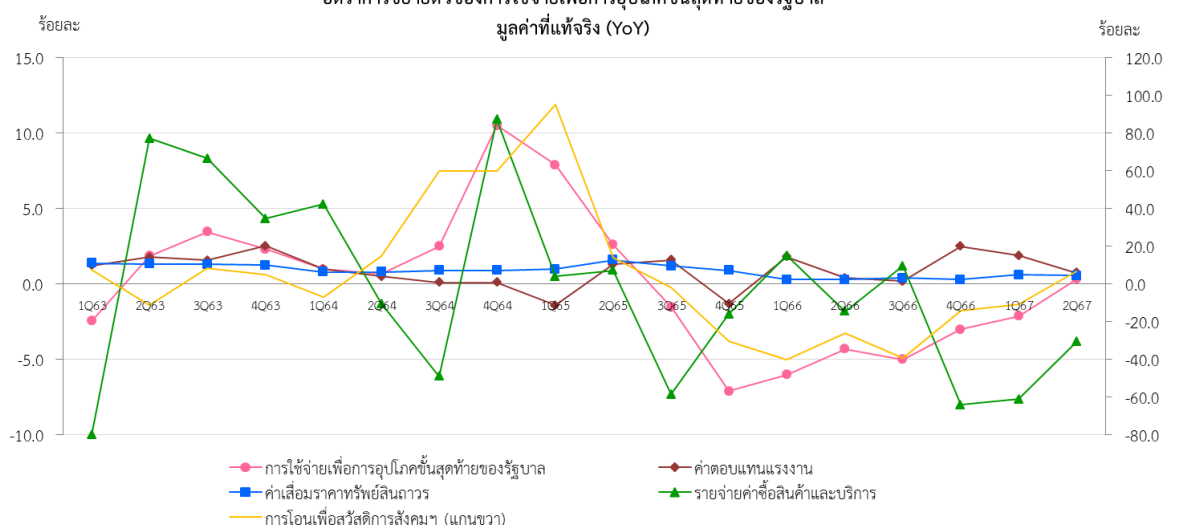
การใช้จ่ายเพื่อการอุปโภคขั้นสุดท้ายของรัฐบาล ณ ราคาประจำปี มีมูลค่า 744,901 ล้านบาท ขยายตัวร้อยละ 1.9 ปรับตัวดีขึ้นจากการลดลงร้อยละ 1.4 ในไตรมาส 1/2567 โดยไตรมาสนี้ การโอนเพื่อสวัสดิการสังคมที่ไม่เป็นตัวแทนสำหรับสินค้าและบริการในระบบตลาดมีมูลค่า 75,502 ล้านบาท ขยายตัวร้อยละ 7.6 เติบโตขึ้นจากการลดลงร้อยละ 11.6 ในไตรมาส 1/2567 ค่าตอบแทนแรงงาน มีมูลค่า 444,632 ล้านบาท ขยายตัวร้อยละ 3.0 ชะลอตัวลงจากการขยายตัวร้อยละ 3.5 ในไตรมาส 1/2567 ค่าเสื่อมราคาสินทรัพย์ถาวรมีมูลค่า 85,463 ล้านบาท ขยายตัวร้อยละ 1.0 ระดับเดียวกับไตรมาส 1/2567 ขณะที่ค่าซื้อสินค้าและบริการมีมูลค่า 204,306 ล้านบาท ลดลงร้อยละ 3.0 ปรับตัวดีขึ้นจากการลดลงร้อยละ 8.3 ในไตรมาส 1/2567 สำหรับรายได้จากการขายสินค้าและบริการให้ครัวเรือนและผู้ประกอบการ มีมูลค่า 65,002 ล้านบาท ลดลงร้อยละ 1.9 จากการขยายตัวร้อยละ 0.5 ในไตรมาส 1/2567

มูลค่ารายจ่ายเพื่อการอุปโภคขั้นสุดท้ายของรัฐบาล ณ ราคาประจำปี



มูลค่าที่แท้จริง ของการใช้จ่ายเพื่อการอุปโภคขั้นสุดท้ายของรัฐบาล ขยายตัวร้อยละ 0.3 ปรับตัวดีขึ้นจากการลดลงร้อยละ 2.1 ในไตรมาส 1/2567 ส่วนหนึ่งเป็นผลจากการโอนเพื่อสวัสดิการสังคมที่ไม่เป็นต้นทุนสำหรับสินค้าและบริการในระบบตลาดขยายตัวร้อยละ 6.9 เร่งขึ้นจากการลดลงร้อยละ 10.7 ในไตรมาส 1/2567 สำหรับค่าตอบแทนแรงงานขยายตัวร้อยละ 0.8 จากการขยายตัวร้อยละ 1.9 ในไตรมาส 1/2567 ค่าเสื่อมราคาสินทรัพย์ถาวรขยายตัวร้อยละ 0.6 ระดับเดียวกับไตรมาส 1/2567 ขณะที่ค่าซื้อสินค้าและบริการลดลงร้อยละ 3.8 ปรับตัวดีขึ้นจากการลดลงร้อยละ 7.6 สำหรับรายได้จากการขายสินค้าและบริการให้ครัวเรือนและผู้ประกอบการ ลดลงร้อยละ 2.7 จากการขยายตัวร้อยละ 1.2 ในไตรมาส 1/2567

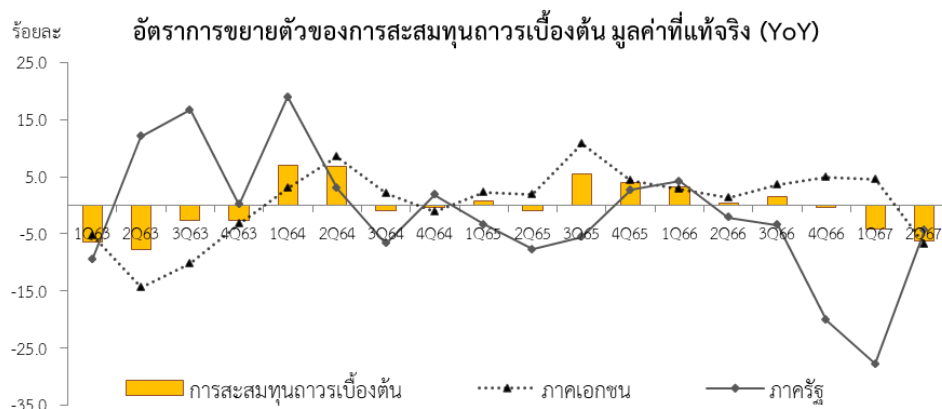
อัตราการขยายตัวของการใช้จ่ายเพื่อการอุปโภคขั้นสุดท้ายของรัฐบาล
มูลค่าที่แท้จริง (YoY)



การสะสมทุนถาวรเบื้องต้น

การลงทุนภาคเอกชน
และภาครัฐลดลง

การลงทุน ลดลงร้อยละ 6.2 ต่อเนื่องจากการลดลงร้อยละ 4.2 ในไตรมาส 1/2567 โดยการลงทุนภาคเอกชนลดลงร้อยละ 6.8 จากการขยายตัวร้อยละ 4.6 ในไตรมาส 1/2567 ขณะที่การลงทุนภาครัฐลดลงร้อยละ 4.3 ปรับตัวดีขึ้นจากการลดลงร้อยละ 27.7 ในไตรมาส 1/2567



อัตราการขยายตัวของการก่อสร้างภาคเอกชน (ร้อยละ)

	2566p1	2566p1				2567p1	
		Q1	Q2	Q3	Q4	Q1	Q2
ที่อยู่อาศัย	2.0	2.7	1.7	2.1	1.7	1.6	-7.4
ที่ไม่ใช่ที่อยู่อาศัย	4.7	-4.4	1.5	9.2	9.8	18.9	5.6
สิ่งก่อสร้างอื่น ๆ	3.4	10.6	8.8	-2.3	-3.9	-2.9	-1.2
รวม	2.9	1.6	2.3	3.8	3.4	5.2	-2.2

การลงทุนภาคเอกชน ลดลงร้อยละ 6.8 จากการขยายตัวร้อยละ 4.6 ในไตรมาส 1/2567 เป็นการลดลงทั้งด้านการก่อสร้างและด้านเครื่องจักรเครื่องมือ

ด้านการก่อสร้าง ลดลงร้อยละ 2.2 จากการขยายตัวร้อยละ 5.2 ในไตรมาส 1/2567 โดยการก่อสร้างอาคารที่อยู่อาศัย ลดลงร้อยละ 7.4 จากการขยายตัวร้อยละ 1.6 ในไตรมาส 1/2567 เป็นผลจากพื้นที่ขออนุญาตก่อสร้างที่อยู่อาศัยทุกประเภทลดลงทั้งในเขตกรุงเทพฯ และปริมณฑล เทศบาล และ อบต. ประกอบกับการก่อสร้างอาคารประเภทไม่ใช่ที่อยู่อาศัยขยายตัวร้อยละ 5.6 ชะลอลงจากการขยายตัวร้อยละ 18.9 ในไตรมาส 1/2567 ขณะที่การก่อสร้างโรงงานอุตสาหกรรมขยายตัวร้อยละ 20.8 ประกอบกับการก่อสร้างอาคารเพื่อการพาณิชย์ ลดลงร้อยละ 10.4 และการก่อสร้างอื่น ๆ ลดลงร้อยละ 1.2

ด้านเครื่องจักรเครื่องมือ ลดลงร้อยละ 8.1 จากการขยายตัวร้อยละ 4.5 ในไตรมาส 1/2567 ปัจจัยสำคัญมาจากการลดลงของการลงทุนในหมวดยานพาหนะทางบก ตามยอดจดทะเบียนรถยนต์นั่ง รถบรรทุก รถจักรยานยนต์ และรถโดยสารที่ลดลง ส่วนหนึ่งเป็นผลจากยอดขายรถยนต์สันดาปที่ลดลง รวมทั้งปัญหาหนี้เสียและหนี้ค้างชำระของกลุ่มสินเชื่อรถยนต์ซึ่งอยู่ในระดับสูง ซึ่งทำให้อัตราการปฏิเสธสินเชื่อเพิ่มสูงขึ้น ขณะที่การลงทุนในหมวดเครื่องใช้สำนักงาน ยังคงขยายตัว จากกลุ่มรายการสำคัญ เช่น คอมพิวเตอร์ การวิจัยและพัฒนา และเครื่องใช้ไฟฟ้าในอาคาร เป็นต้น

การลงทุนภาครัฐ ลดลงร้อยละ 4.3 ปรับตัวดีขึ้นจากการลดลงร้อยละ 27.7 ในไตรมาส 1/2567 โดยการลงทุนของรัฐบาลลดลงร้อยละ 12.8 ปรับตัวดีขึ้นจากการลดลงร้อยละ 46.0 ในไตรมาส 1/2567 ส่วนหนึ่งเป็นผลจากการเบิกจ่ายงบประมาณรายจ่ายประจำปีได้มากขึ้น สำหรับการลงทุนของรัฐวิสาหกิจขยายตัวร้อยละ 10.1 เติบโตขึ้นจากการลดลงร้อยละ 2.8 ในไตรมาส 1/2567

ด้านการก่อสร้าง ลดลงร้อยละ 7.8 ปรับตัวดีขึ้นจากการลดลงร้อยละ 30.1 ในไตรมาส 1/2567 โดยการก่อสร้างรัฐบาลลดลงร้อยละ 17.2 ปรับตัวดีขึ้นจากการลดลงร้อยละ 47.2 ในไตรมาส 1/2567 เป็นการลดลงของการก่อสร้างถนน และสะพานเป็นสำคัญ ขณะที่การก่อสร้างของรัฐวิสาหกิจขยายตัวร้อยละ 9.2 เติบโตขึ้นจากการขยายตัวร้อยละ 2.2 ในไตรมาส 1/2567 สำหรับโครงการก่อสร้างที่สำคัญของรัฐวิสาหกิจในไตรมาสนี้ ได้แก่ โครงการก่อสร้างระบบท่อ โครงการระบบจำหน่ายกระแสไฟฟ้า โครงการการสำรวจแร่ธาตุ โครงการอุปกรณ์โครงข่ายและโครงการงานระหว่างก่อสร้างอื่น ๆ เป็นต้น

ด้านเครื่องจักรเครื่องมือ ขยายตัวร้อยละ 8.4 เติบโตขึ้นจากการลดลงร้อยละ 20.0 ในไตรมาส 1/2567 โดยการลงทุนด้านเครื่องจักรเครื่องมือของรัฐบาลขยายตัวร้อยละ 6.3 เติบโตขึ้นจากการลดลงร้อยละ 39.4 ในไตรมาส 1/2567 สำหรับการลงทุนด้านเครื่องจักรเครื่องมือของรัฐวิสาหกิจขยายตัวร้อยละ 12.6 เติบโตขึ้นจากการลดลงร้อยละ 11.1 ในไตรมาส 1/2567 จากการเพิ่มขึ้นในหมวดเครื่องใช้สำนักงานเป็นสำคัญ

อัตราการขยายตัว (YoY) ของการสะสมทุนถาวรเบื้องต้น มูลค่าที่แท้จริง (ร้อยละ)

	2565p	2566p1	2565p				2566p1				2567p1	
			Q1	Q2	Q3	Q4	Q1	Q2	Q3	Q4	Q1r	Q2
ก่อสร้าง	-2.2	-0.7	-4.9	-4.1	-2.3	3.4	3.9	0.4	0.6	-8.7	-17.2	-5.4
ภาคเอกชน	-1.5	2.9	-8.1	-1.5	1.4	1.8	1.6	2.3	3.8	3.4	5.2	-2.2
ภาครัฐ	-2.7	-3.3	-2.8	-6.0	-4.9	4.7	5.3	-1.1	-1.8	-18.4	-30.1	-7.8
เครื่องจักรเครื่องมือ	4.8	2.2	3.6	1.0	10.9	4.2	2.7	0.5	2.2	3.0	2.1	-6.7
ภาคเอกชน	6.2	3.3	4.6	2.8	13.7	4.9	2.9	1.2	3.5	5.2	4.5	-8.1
ภาครัฐ	-7.5	-8.9	-5.2	-13.3	-7.6	-3.4	0.8	-5.5	-8.6	-25.5	-20.0	8.4
มูลค่าการลงทุนรวม	2.3	1.2	0.7	-1.0	5.5	4.0	3.1	0.4	1.5	-0.4	-4.2	-6.2
ภาคเอกชน	4.7	3.2	2.3	1.8	10.7	4.3	2.8	1.4	3.5	5.0	4.6	-6.8
ภาครัฐ	-3.9	-4.6	-3.4	-7.7	-5.6	2.7	4.2	-2.1	-3.4	-20.1	-27.7	-4.3

ส่วนเปลี่ยนสินค้าคงเหลือ

สินค้าคงเหลือ ณ ราคาประจำปี
มีมูลค่าลดลง

สินค้าคงเหลือ ณ ราคาประจำปี ในไตรมาส 2/2567 มีมูลค่าลดลง 65,775 ล้านบาท เทียบกับไตรมาส 1/2567 ในไตรมาสนี้ การสะสมสินค้าคงคลังลดลงในสินค้าเกษตร และเหมืองแร่ ขณะที่ การสะสมสินค้าอุตสาหกรรมเพิ่มขึ้นเล็กน้อย โดยสินค้าเกษตรที่มีการสะสมสินค้าคงคลังลดลง ได้แก่ ข้าวเปลือก เนื่องจากอยู่นอกฤดูเก็บเกี่ยว ส่งผลต่อเนื่องให้ข้าวสารมีการผลิตลดลง ส่วนสินค้าเกษตรที่มีการสะสมสินค้าคงคลังเพิ่มขึ้น ได้แก่ ยางพารา และมันสำปะหลัง สำหรับสินค้าอุตสาหกรรมที่มีการสะสมสินค้าคงคลังเพิ่มขึ้น ได้แก่ อุปกรณ์อิเล็กทรอนิกส์และแผ่นวงจร เครื่องประดับอัญมณีและสิ่งของอื่น ๆ ที่เกี่ยวข้อง พลาสติกและยางสังเคราะห์ขั้นต้น ผลิตภัณฑ์ที่ได้จากการกลั่นปิโตรเลียม ส่วนสินค้าอุตสาหกรรมที่มีการสะสมสินค้าคงคลังลดลง ได้แก่ ยานยนต์ น้ำตาล คอมพิวเตอร์และอุปกรณ์ต่อพ่วง และเนื้อสัตว์ปีกสดแช่เย็นหรือแช่แข็ง นอกจากนี้ สาขาเหมืองแร่มีการสะสมสินค้าคงคลังลดลงมากในกลุ่มน้ำมันดิบ สำหรับทองคำ ในไตรมาสนี้มีการสะสมสินค้าคงคลังเพิ่มขึ้นจากการนำเข้าทองคำที่เพิ่มขึ้นต่อเนื่องจากไตรมาส 1/2567

ด้านต่างประเทศ

การส่งออกสินค้าขยายตัว ขณะที่การนำเข้าสินค้าลดลง

การส่งออกสินค้า ณ ราคาประจำปี มีมูลค่า 2,691,034 ล้านบาท (ราคา FOB) ขยายตัวร้อยละ 10.4 สำหรับมูลค่าการส่งออกที่แท้จริง ขยายตัวร้อยละ 1.9 เร่งขึ้นจากการลดลงร้อยละ 2.0 ในไตรมาส 1/2567 เป็นการขยายตัวทั้งการส่งออกสินค้าเกษตรและอุตสาหกรรม การส่งออกสินค้าเกษตรเพิ่มขึ้นจากการส่งออกข้าวสารเป็นปัจจัยสำคัญจากการที่ การส่งออกไปยังตลาดอาเซียนขยายตัว โดยเฉพาะอินโดนีเซียซึ่งมีการนำเข้าแบบรัฐต่อรัฐเพื่อชดเชยกับผลผลิตข้าวที่ยังไม่เพียงพอต่ออุปสงค์ในประเทศ ประกอบกับการส่งออกข้าวหนึ่งไปภูมิภาคแอฟริกาเร่งตัวสูง เช่นเดียวกับ ตลาดส่งออกข้าวหอมมะลิในสหรัฐอเมริกาที่ขยายตัวต่อเนื่อง การส่งออก ยางพาราและทุเรียนขยายตัว การส่งออกสินค้าอุตสาหกรรมขยายตัว จากปัจจัยสำคัญคือการส่งออกรถยนต์นั่งและรถกระบะที่เพิ่มขึ้นในหลาย ภูมิภาค อาทิ อาเซียน และออสเตรเลีย นอกจากนี้ สินค้าสำคัญอื่นในกลุ่ม อิเล็กทรอนิกส์ขยายตัว เช่น ชิ้นส่วนคอมพิวเตอร์ และอุปกรณ์สื่อสาร โทรคมนาคม เป็นต้น ประกอบกับแรงสนับสนุนจากการส่งออกสินค้า อุตสาหกรรมการเกษตรขยายตัวจากน้ำมันปาล์ม ตามการส่งออกปออินเดีย ที่เพิ่มขึ้นเพื่อรองรับปริมาณการบริโภคในประเทศ ประกอบกับการส่งออก ในไตรมาสนี้ ได้รับปัจจัยสนับสนุนจากการส่งออกทองคำที่ขยายตัวสูง ภาพรวมมูลค่าการส่งออกไปยังตลาดสำคัญขยายตัวได้เกือบทุกภูมิภาค ทั้งสหรัฐอเมริกา ยุโรป อาเซียน จีน และออสเตรเลีย ขณะที่การส่งออก ไปตลาดญี่ปุ่นมีมูลค่าลดลง

การนำเข้าสินค้า ณ ราคาประจำปี มีมูลค่า 2,487,922 ล้านบาท (ราคา FOB) ขยายตัวร้อยละ 7.7 ขณะที่มูลค่าที่แท้จริงลดลงร้อยละ 1.0 จากการขยายตัวร้อยละ 4.3 ในไตรมาส 1/2567 เป็นผลจากการลดลง จากสินค้าในกลุ่มวัตถุดิบและสินค้าเพื่อการอุปโภคบริโภค สำหรับ การนำเข้าสินค้าทุนชะลอตัว โดยสินค้าวัตถุดิบลดลงตามปริมาณการนำเข้า น้ำมันดิบเป็นสำคัญ นอกจากนี้สินค้ากลุ่มชิ้นส่วนเครื่องใช้ไฟฟ้าลดลง ประกอบกับการชะลอตัวของการอุปโภคบริโภคภาคเอกชน ตลอดจนอุปสงค์ ต่อสินค้าในกลุ่มรถยนต์ลดลง ส่งผลให้การนำเข้าสินค้าอุปโภคบริโภคปรับตัว ลดลง ขณะที่การนำเข้าสินค้าทุนชะลอตัวจากการนำเข้าสินค้าในกลุ่ม คอมพิวเตอร์ สอดคล้องกับอุปสงค์ในประเทศด้านการลงทุนในเครื่องจักร เครื่องมือลดลง การนำเข้าในภาพรวมยังได้รับแรงสนับสนุนจากการนำเข้า ทองคำที่มีปริมาณเพิ่มขึ้น

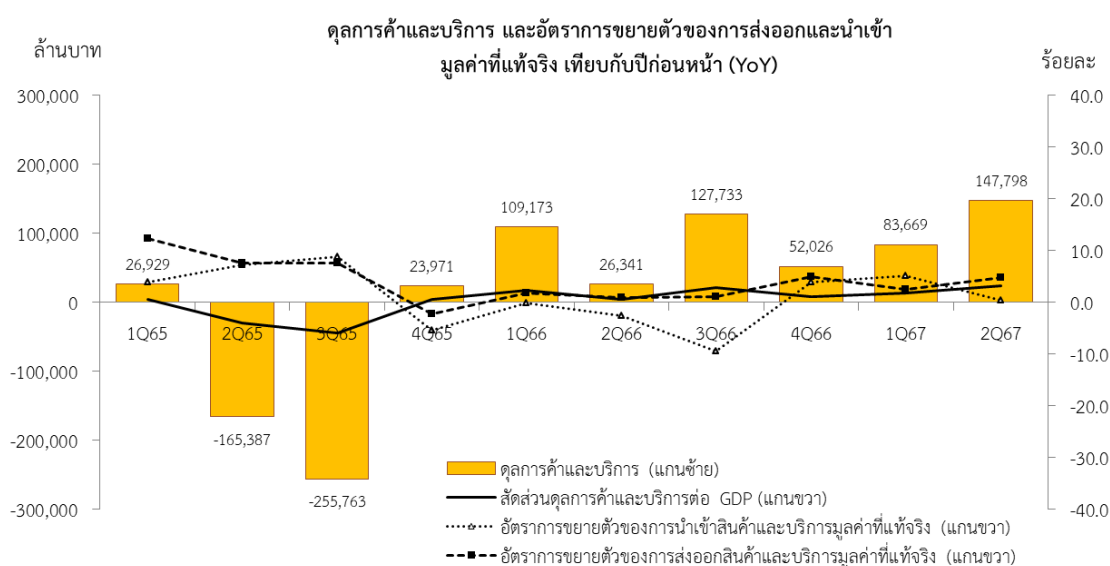
มูลค่าการส่งออกและการนำเข้าสินค้า

หน่วย : ล้านบาท

รายการ	2566p1	2566p1				2567p1	
		Q1	Q2	Q3	Q4	Q1r	Q2
มูลค่า ณ ราคาประจำปี							
การส่งออก	9,758,319	2,388,985	2,437,165	2,477,871	2,454,298	2,482,604	2,691,034
อัตราการขยายตัว (YoY) (%)	-2.3	-1.2	-4.9	-5.3	2.5	3.9	10.4
การนำเข้า	9,160,520	2,232,555	2,310,241	2,286,025	2,331,699	2,424,026	2,487,922
อัตราการขยายตัว (YoY) (%)	-3.8	3.0	-6.4	-13.7	4.1	8.6	7.7
ดุลการค้า	597,799	156,430	126,924	191,846	122,599	58,578	203,112

บริการรับ ณ ราคาประจำปีมีมูลค่า 580,225 ล้านบาท ขยายตัวร้อยละ 23.3 สำหรับมูลค่าที่แท้จริงขยายตัวร้อยละ 19.8 ชะลอลงจากการขยายตัวร้อยละ 24.7 ในไตรมาส 1/2567 เป็นผลจากรายรับจากการท่องเที่ยว และรายรับจากค่าบริการเดินทางที่ยังขยายตัวได้

บริการจ่าย ณ ราคาประจำปีมีมูลค่า 635,538 ล้านบาท ขยายตัวร้อยละ 11.3 สำหรับมูลค่าที่แท้จริงขยายตัวร้อยละ 6.6 ชะลอลงจากการขยายตัวร้อยละ 9.1 ในไตรมาส 1/2567 เป็นผลมาจากรายจ่ายการท่องเที่ยวและค่าบริการธุรกิจอื่น ๆ ชะลอลง ขณะที่รายจ่ายค่าระวางสินค้ายังคงขยายตัวตามปริมาณการค้าระหว่างประเทศที่ขยายตัว



ตารางที่ 1 ผลผลิตภัณฑ์มวลรวมในประเทศ ณ ราคาประจำปี

หน่วย: ล้านบาท

	2566p1	2566p1						2567p1		
		Q1	Q2	H1	Q3	Q4	H2	Q1r	Q2	H1
การอุปโภคบริโภคขั้นสุดท้ายของเอกชน	10,335,963	2,420,667	2,610,277	5,030,944	2,658,500	2,646,519	5,305,019	2,581,795	2,729,354	5,311,149
การอุปโภคบริโภคขั้นสุดท้ายของรัฐบาล	2,983,052	719,579	731,094	1,450,673	795,362	737,017	1,532,379	709,676	744,901	1,454,577
การสะสมทุนถาวรเบื้องต้น	4,116,036	1,082,393	990,543	2,072,936	1,001,801	1,041,299	2,043,100	1,037,474	936,233	1,973,707
ส่วนเปลี่ยนแปลงสินค้าคงเหลือ	-77,066	97,767	-99,227	-1,460	-180,024	104,418	-75,606	109,651	-65,775	43,876
การส่งออกสินค้าและบริการ	11,729,561	2,884,329	2,907,722	5,792,051	2,966,073	2,971,437	5,937,510	3,116,210	3,271,259	6,387,469
- สินค้า	9,758,319	2,388,985	2,437,165	4,826,150	2,477,871	2,454,298	4,932,169	2,482,604	2,691,034	5,173,638
- บริการ	1,971,242	495,344	470,557	965,901	488,202	517,139	1,005,341	633,606	580,225	1,213,831
การนำเข้าสินค้าและบริการ	11,414,289	2,775,156	2,881,382	5,656,538	2,838,340	2,919,411	5,757,751	3,032,541	3,123,460	6,156,001
- สินค้า	9,160,520	2,232,555	2,310,241	4,542,796	2,286,025	2,331,699	4,617,724	2,424,026	2,487,922	4,911,948
- บริการ	2,253,769	542,601	571,141	1,113,742	552,315	587,712	1,140,027	608,515	635,538	1,244,053
ด้านการใช้จ่าย	17,673,257	4,429,579	4,259,027	8,688,606	4,403,372	4,581,279	8,984,651	4,522,265	4,492,512	9,014,777
ค่าสถิติคลาดเคลื่อน	248,781	87,167	74,000	161,167	37,603	50,011	87,614	99,185	24,141	123,326
ด้านการผลิต	17,922,038	4,516,746	4,333,027	8,849,773	4,440,975	4,631,290	9,072,265	4,621,450	4,516,653	9,138,103

ตารางที่ 2 อัตราการขยายตัวของผลิตภัณฑ์มวลรวมในประเทศมูลค่าที่แท้จริง เทียบกับระยะเดียวกันของปีที่แล้ว (YoY)

หน่วย: ร้อยละ

	2566p1	2566p1						2567p1		
		Q1	Q2	H1	Q3	Q4	H2	Q1r	Q2	H1
การอุปโภคบริโภคขั้นสุดท้ายของเอกชน	7.1	5.9	7.3	6.6	7.9	7.4	7.6	6.9	4.0	5.4
การอุปโภคบริโภคขั้นสุดท้ายของรัฐบาล	-4.6	-6.0	-4.3	-5.1	-5.0	-3.0	-4.0	-2.1	0.3	-0.9
การสะสมทุนถาวรเบื้องต้น	1.2	3.1	0.4	1.8	1.5	-0.4	0.6	-4.2	-6.2	-5.1
การส่งออกสินค้าและบริการ	2.1	1.9	0.9	1.4	1.1	4.9	3.0	2.5	4.8	3.6
- สินค้า	-2.8	-5.6	-5.3	-5.4	-3.0	3.4	0.1	-2.0	1.9	0.0
- บริการ	38.3	66.9	53.7	60.2	30.6	14.9	21.9	24.7	19.8	22.3
การนำเข้าสินค้าและบริการ	-2.3	-0.2	-2.6	-1.4	-9.4	3.9	-3.1	5.2	0.5	2.8
- สินค้า	-3.8	-3.6	-4.8	-4.2	-10.4	5.0	-3.3	4.3	-1.0	1.6
- บริการ	4.2	14.5	6.4	10.3	-5.2	2.1	-1.5	9.1	6.6	7.9
ผลิตภัณฑ์มวลรวมในประเทศ (GDP)	1.9	2.6	1.8	2.2	1.4	1.7	1.6	1.6	2.3	1.9

ตารางที่ 3 อัตราการขยายตัวของผลิตภัณฑ์มวลรวมในประเทศมูลค่าที่แท้จริงด้านการผลิต เทียบกับระยะเดียวกันของปีที่แล้ว (YoY)

หน่วย: ร้อยละ

	2566p1	2566p1						2567p1		
		Q1	Q2	H1	Q3	Q4	H2	Q1r	Q2	H1
ภาคเกษตร	2.0	6.2	1.5	3.9	1.1	-0.6	0.1	-2.7	-1.1	-1.9
เกษตรกรรม การป่าไม้ และการประมง	2.0	6.2	1.5	3.9	1.1	-0.6	0.1	-2.7	-1.1	-1.9
ภาคนอกเกษตร	1.9	2.3	1.8	2.0	1.5	2.0	1.7	2.1	2.6	2.3
หมวดอุตสาหกรรม	-2.4	-2.9	-2.2	-2.5	-3.1	-1.5	-2.3	-1.0	1.8	0.4
การทำเหมืองแร่ และเหมืองหิน	-1.1	-5.5	-0.8	-3.3	1.5	0.9	1.2	4.8	13.2	8.9
การผลิตสินค้าอุตสาหกรรม	-3.2	-2.6	-3.5	-3.1	-4.4	-2.4	-3.4	-2.9	0.2	-1.4
ไฟฟ้า ก๊าซ ไอน้ำและระบบปรับอากาศ	3.0	-4.0	5.8	1.0	4.7	6.3	5.4	10.8	5.3	7.9
การจัดหาน้ำ การจัดการน้ำเสียและของเสีย	4.9	3.8	6.7	5.3	4.9	4.1	4.5	5.6	2.6	4.0
หมวดบริการ	4.3	5.2	4.0	4.6	4.0	3.9	3.9	3.6	3.1	3.3
การก่อสร้าง	-0.6	3.8	0.3	2.0	0.5	-8.8	-3.6	-17.3	-5.5	-11.2
การขายส่งและการขายปลีก การซ่อมยานยนต์ฯ	3.8	3.3	3.4	3.4	3.3	5.1	4.3	4.3	3.0	3.7
การขนส่งและสถานที่เก็บสินค้า	8.5	12.5	7.4	10.2	7.1	7.0	7.0	9.7	8.1	9.0
ที่พักแรมและบริการด้านอาหาร	18.0	34.4	15.3	24.1	15.0	9.8	12.2	11.8	7.8	9.8
ข้อมูลข่าวสารและการสื่อสาร	3.3	3.5	3.7	3.6	3.1	2.8	3.0	6.6	5.1	5.8
กิจกรรมทางการเงินและการประกันภัย	3.1	0.9	2.4	1.7	4.2	4.7	4.4	2.8	1.9	2.4
กิจกรรมเกี่ยวกับอสังหาริมทรัพย์	1.9	1.9	2.5	2.2	1.9	1.1	1.5	0.8	1.1	1.0
กิจกรรมวิชาชีพ วิทยาศาสตร์และกิจกรรมทางวิชาการ	3.2	2.0	3.7	2.8	3.6	3.5	3.5	2.6	2.7	2.6
กิจกรรมการบริหารและการสนับสนุน	4.4	6.9	5.3	6.1	4.0	1.7	2.8	1.8	2.4	2.1
การบริหารราชการ การป้องกันประเทศฯ	1.0	1.4	0.2	0.8	0.2	2.4	1.3	1.4	0.3	0.9
การศึกษา	1.3	1.2	1.4	1.3	0.9	1.7	1.3	2.0	1.2	1.6
กิจกรรมด้านสุขภาพและงานสังคมสงเคราะห์	4.1	6.4	2.6	4.6	3.0	4.4	3.7	4.8	4.7	4.8
ศิลปะ ความบันเทิงและนันทนาการ	2.1	1.8	1.6	1.7	1.9	2.9	2.4	3.7	5.0	4.3
กิจกรรมการบริการด้านอื่น ๆ	1.3	0.4	2.2	1.2	1.4	1.2	1.3	2.7	3.9	3.2
กิจกรรมการจ้างงานในครัวเรือน	1.1	-1.2	7.7	3.0	-1.3	-0.1	-0.7	5.5	4.8	5.1
ผลิตภัณฑ์มวลรวมในประเทศ	1.9	2.6	1.8	2.2	1.4	1.7	1.6	1.6	2.3	1.9

ตารางที่ 4 อัตราการขยายตัวของผลิตภัณฑ์มวลรวมในประเทศมูลค่าที่แท้จริงด้านการผลิตและด้านการใช้จ่าย
เทียบกับไตรมาสที่แล้วปรับด้วยดัชนีฤดูกาล (QoQ SA)

หน่วย: ร้อยละ

	2565p				2566p1				2567p1	
	Q1r	Q2r	Q3r	Q4r	Q1r	Q2r	Q3r	Q4r	Q1r	Q2
ด้านการใช้จ่าย										
การบริโภคอุปโภคขั้นสุดท้ายของเอกชน	1.9	1.9	1.4	0.9	1.5	3.2	2.1	0.3	1.1	0.3
การอุปโภคขั้นสุดท้ายของรัฐบาล	-2.4	-2.7	-1.1	-1.3	-0.9	-1.0	-1.8	0.5	0.1	1.6
การสะสมทุนถาวรเบื้องต้น	2.1	0.1	1.8	0.0	0.8	-2.0	2.7	-1.8	-3.2	-3.6
การส่งออกสินค้าและบริการ	0.7	1.7	-0.5	-3.5	4.2	0.1	0.7	0.2	1.3	2.1
การนำเข้าสินค้าและบริการ	-1.5	4.0	3.2	-9.5	2.7	1.1	-3.7	4.5	3.2	-3.4
ด้านการผลิต										
ภาคเกษตร	0.2	2.3	-0.9	2.2	2.2	-2.1	-0.9	0.3	-0.3	-0.2
ภาคนอกเกษตร	0.2	0.7	1.1	-0.9	1.3	0.3	0.8	-0.4	1.3	0.9
หมวดอุตสาหกรรม	-0.4	-1.1	0.0	-2.2	0.3	-0.5	-0.7	-0.4	0.6	2.2
หมวดบริการ	0.7	1.7	0.9	0.6	1.6	0.8	0.9	0.8	1.0	0.4
ผลิตภัณฑ์มวลรวมในประเทศ (GDP)	0.1	0.9	0.9	-0.7	1.4	0.1	0.7	-0.4	1.2	0.8

ตารางที่ 5 การส่งออก การนำเข้า และดุลบัญชีเดินสะพัด ณ ราคาประจำปี

หน่วย: ล้านบาท

	2566p1	2566p1						2567p1		
		Q1	Q2	H1	Q3	Q4	H2	Q1r	Q2	H1
มูลค่าการส่งออกสินค้าและบริการ	11,729,561	2,884,329	2,907,722	5,792,051	2,966,073	2,971,437	5,937,510	3,116,210	3,271,259	6,387,469
อัตราเพิ่ม (ร้อยละ)	3.3	7.0	1.8	4.3	-0.4	5.0	2.2	8.0	12.5	10.3
มูลค่าการนำเข้าสินค้าและบริการ	11,414,289	2,775,156	2,881,382	5,656,538	2,838,340	2,919,411	5,757,751	3,032,541	3,123,460	6,156,001
อัตราเพิ่ม (ร้อยละ)	-2.7	4.0	-4.6	-0.6	-12.2	4.0	-4.7	9.3	8.4	8.8
ดุลการค้าและบริการ	315,272	109,173	26,340	135,513	127,733	52,026	179,759	83,669	147,799	231,468
สัดส่วนต่อ GDP (ร้อยละ)	1.8	2.4	0.6	1.5	2.9	1.1	1.9	1.8	3.3	2.5
รายได้ปฐมภูมิสุทธิ	-404,734	-77,035	-144,324	-221,359	-114,098	-69,276	-183,375	-78,573	-135,957	-214,530
รายได้ทุติยภูมิสุทธิ	342,553	90,560	83,088	173,647	80,466	88,439	168,905	88,498	81,816	170,314
ดุลบัญชีเดินสะพัด	253,093	122,697	-34,895	87,802	94,101	71,189	165,291	93,594	93,657	187,250
สัดส่วนต่อ GDP (ร้อยละ)	1.4	2.7	-0.8	1.0	2.1	1.5	1.8	2.0	2.1	2.0

ตารางที่ 6 อัตราการขยายตัวของดัชนีราคาผลิตภัณฑ์มวลรวมในประเทศ ดัชนีราคาผู้บริโภค และดัชนีราคาผู้ผลิต (YoY)

หน่วย : ร้อยละ

	2566p1	2566p1						2567p1		
		Q1	Q2	H1	Q3	Q4	H2	Q1r	Q2	H1
ดัชนีราคาผลิตภัณฑ์มวลรวมในประเทศ	1.2	2.7	1.1	1.9	0.9	0.4	0.6	0.7	1.9	1.3
ดัชนีราคาผู้บริโภค	1.2	3.9	1.1	2.5	0.5	-0.5	0.0	-0.8	0.8	0.0
ดัชนีราคาผู้ผลิต	-2.4	0.7	-5.0	-2.2	-3.3	-1.8	-2.6	1.2	4.0	2.6

ตารางที่ 7 องค์ประกอบของอัตราการขยายตัวที่แท้จริงของผลิตภัณฑ์มวลรวมในประเทศ (YoY)

หน่วย: ร้อยละ

	2566p1	2566p1				2567p1	
		Q1	Q2	Q3	Q4	Q1r	Q2
การบริโภคอุปโภคขั้นสุดท้ายของเอกชน	3.9	3.0	4.1	4.6	3.9	3.6	2.4
การอุปโภคขั้นสุดท้ายของรัฐบาล	-0.8	-1.0	-0.8	-1.0	-0.5	-0.3	0.1
การสะสมทุนถาวรเบื้องต้น	0.3	0.7	0.1	0.4	-0.1	-1.0	-1.4
ส่วนเปลี่ยนสินค้าคงเหลือ							
การส่งออกสินค้าและบริการ	1.4	1.1	0.8	1.0	2.6	1.6	3.2
- สินค้า	-1.6	-3.2	-2.9	-1.6	1.2	-1.1	1.1
- บริการ	3.0	4.3	3.8	2.6	1.4	2.6	2.2
การนำเข้าสินค้าและบริการ	-1.5	-0.5	-1.4	-6.1	1.6	3.2	0.3
- สินค้า	-2.1	-2.2	-2.2	-5.4	1.3	2.1	-0.6
- บริการ	0.5	1.7	0.8	-0.7	0.3	1.1	0.8
ผลิตภัณฑ์มวลรวมในประเทศ (GDP)	1.9	2.6	1.8	1.4	1.7	1.6	2.3

ตารางที่ 8 องค์ประกอบของอัตราการขยายตัวที่แท้จริงของผลิตภัณฑ์มวลรวมในประเทศ ด้านการผลิต (YoY)

หน่วย: ร้อยละ

	2566p1	2566p1				2567p1	
		Q1	Q2	Q3	Q4	Q1r	Q2
ภาคเกษตร	0.2	0.5	0.1	0.1	-0.1	-0.2	-0.1
เกษตรกรรม การป่าไม้ และการประมง	0.2	0.5	0.1	0.1	-0.1	-0.2	-0.1
ภาคนอกเกษตร	1.7	2.1	1.6	1.4	1.8	1.9	2.4
หมวดอุตสาหกรรม	-0.8	-0.9	-0.7	-1.0	-0.5	-0.3	0.5
การทำเหมืองแร่ และเหมืองหิน	-0.0	-0.1	-0.0	0.0	0.0	0.1	0.3
การผลิตสินค้าอุตสาหกรรม	-0.9	-0.7	-1.0	-1.2	-0.6	-0.7	0.0
ไฟฟ้า ก๊าซ ไอน้ำและระบบปรับอากาศ	0.1	-0.1	0.2	0.2	0.1	0.3	0.2
การจัดหาน้ำ การจัดการน้ำเสียและของเสีย	0.0	0.0	0.0	0.0	0.0	0.0	0.0
หมวดบริการ	2.5	3.0	2.3	2.4	2.3	2.2	1.8
การก่อสร้าง	-0.0	0.1	0.0	0.0	-0.2	-0.4	-0.2
การขายส่งและการขายปลีก การซ่อมยานยนต์ฯ	0.6	0.5	0.6	0.5	0.8	0.7	0.4
การขนส่งและสถานที่เก็บสินค้า	0.4	0.6	0.3	0.3	0.3	0.5	0.4
ที่พักแรมและบริการด้านอาหาร	0.8	1.3	0.7	0.6	0.5	0.6	0.5
ข้อมูลข่าวสารและการสื่อสาร	0.1	0.1	0.1	0.1	0.1	0.2	0.1
กิจกรรมทางการเงินและการประกันภัย	0.3	0.1	0.2	0.4	0.3	0.2	0.2
กิจกรรมเกี่ยวกับอสังหาริมทรัพย์	0.0	0.1	0.1	0.0	0.0	0.0	0.0
กิจกรรมวิชาชีพ วิทยาศาสตร์และกิจกรรมทางวิชาการ	0.1	0.0	0.1	0.1	0.1	0.0	0.0
กิจกรรมการบริหารและการสนับสนุน	0.1	0.1	0.1	0.1	0.0	0.0	0.0
การบริหารราชการ การป้องกันประเทศฯ	0.1	0.1	0.0	0.0	0.1	0.1	0.0
การศึกษา	0.1	0.1	0.1	0.0	0.1	0.1	0.1
กิจกรรมด้านสุขภาพและงานสังคมสงเคราะห์	0.1	0.2	0.1	0.1	0.1	0.1	0.1
ศิลปะ ความบันเทิงและนันทนาการ	0.0	0.0	0.0	0.0	0.0	0.0	0.0
กิจกรรมการบริการด้านอื่น ๆ	0.0	0.0	0.0	0.0	0.0	0.0	0.0
กิจกรรมการจ้างงานในครัวเรือน	0.0	-0.0	0.0	-0.0	-0.0	0.0	0.0
ผลิตภัณฑ์มวลรวมในประเทศ	1.9	2.6	1.8	1.4	1.7	1.6	2.3

นโยบายการปรับปรุงข้อมูลย้อนหลัง

การปรับปรุงข้อมูลการจัดทำสถิติผลิตภัณฑ์มวลรวมในประเทศรายไตรมาสย้อนหลัง ประกอบด้วย 2 ลักษณะ คือ

1. การปรับปรุงครั้งแรก เป็นการปรับปรุงไตรมาสย้อนหลังจากไตรมาสอ้างอิงหนึ่งไตรมาส เพื่อให้มีความถูกต้องยิ่งขึ้น อันเนื่องมาจากการปรับปรุงตามแหล่งข้อมูลล่าสุด โดยในตารางจะแสดงตัวอักษร “r” หมายถึง revised หรือปรับปรุง กำกับไว้ที่ไตรมาสที่การปรับปรุงค่า

2. การปรับปรุงครั้งที่สอง เป็นการปรับปรุงเพื่อให้ค่าผลรวมรายไตรมาสทั้งสี่ไตรมาสมีค่าเท่ากับรายปี โดยจะดำเนินการปรับปรุงครั้งที่สองเมื่อการจัดทำสถิติรายปีแล้วเสร็จ และจะมีการปรับปรุงย้อนหลังสองปีตามสถิติรายปี การปรับปรุงครั้งที่สองมิได้มีการปรับแก้ข้อมูลเครื่องชี้ใหม่เป็นเพียงการใช้เทคนิคทางคณิตศาสตร์ คือ Denton Least Square Technique โดยในทางปฏิบัติได้ใช้โปรแกรมประมวลผลสำเร็จรูปที่เรียกว่า “The Canadian Bench Program and Extrapolation (Bench Program)” โดยในตารางจะแสดงตัวอักษร “r” ซึ่งหมายถึง revised หรือปรับปรุง กำกับไว้ที่ปีที่มีการปรับปรุงค่า ซึ่งหมายถึงค่าในแต่ละไตรมาสในปีที่มี “r” กำกับไว้ ได้มีการปรับปรุงค่าตามสถิติรายปี

การแสดงอักษรกำกับ

การแสดงอักษรกำกับสดมภ์ในตารางของเอกสารฉบับนี้ มี 3 ลักษณะ คือ r, p และ p1 โดย r มีสองชนิด ตามที่ได้กล่าวไว้ในหัวข้อนโยบายการปรับปรุงย้อนหลัง p คือ ค่ารายไตรมาสในปีที่มีค่ารายปีเป็นค่าตัวรวมเบื้องต้น ส่วน p1 หมายถึง ค่ารายไตรมาสในเบื้องต้นที่ยังไม่มีค่ารายปี

การจัดทำและเผยแพร่สถิติผลิตภัณฑ์มวลรวมในประเทศรายไตรมาส (QGDP) ตามมาตรฐาน SDDS

สำนักงานสภาพัฒนาการเศรษฐกิจและสังคมแห่งชาติ มีหน้าที่ในการจัดทำและเผยแพร่สถิติผลิตภัณฑ์มวลรวมในประเทศทั้งรายปีและรายไตรมาส โดยได้ดำเนินการจัดทำและประมวลผลตามมาตรฐานและกรอบแนวคิดของระบบบัญชีประชาชาติสากล (System of National Accounts) โดยใช้ข้อมูลพื้นฐานจากแหล่งข้อมูลต่าง ๆ ที่เกี่ยวข้อง ทั้งนี้ รายละเอียดกรอบแนวคิด วิธีการคำนวณ ตลอดจนแหล่งข้อมูล ได้แสดงและเผยแพร่ไว้ในเอกสาร **“แนวทางการจัดทำสถิติผลิตภัณฑ์มวลรวมในประเทศรายไตรมาส”** แล้ว

โดยเฉพาะ QGDP ได้ดำเนินการจัดทำและเผยแพร่ตามมาตรฐาน SDDS (Special Data Dissemination Standard) ของกองทุนการเงินระหว่างประเทศ (IMF) ซึ่งกำหนดให้เผยแพร่สถิติไตรมาสอ้างอิงภายในสามเดือนหลังสิ้นสุดไตรมาส แต่ปัจจุบันสำนักงานฯ ได้พัฒนาการเผยแพร่ให้เร็วขึ้น เพื่อสนองตอบต่อความต้องการของผู้ใช้ โดยกำหนดเผยแพร่ในวันจันทร์ที่สามของเดือนที่สองหลังจากไตรมาสอ้างอิง (7 สัปดาห์) ผ่านวิธีการเผยแพร่ 3 ช่องทาง คือ (1) การแถลงข่าว (2) เอกสาร และ (3) website คือ www.nesdc.go.th การเผยแพร่ทั้งสามช่องทางนี้จะมีขึ้นพร้อมกันในเวลา 9:30 น. ของวันดังกล่าว และเชื่อมโยงไปยัง website ของ IMF ที่ <http://dsbb.imf.org/Pages/SDDS/CtyCtgList.aspx?ctycode=THA>

นอกจากนั้น ได้นำเสนอตารางการเผยแพร่ข้อมูลล่วงหน้าประมาณ 1 ปี ไว้ที่ปกหลังของเอกสารฉบับนี้ด้วย

การนำข้อความหรือข้อมูลในรายงานนี้ไปใช้เผยแพร่ต่อ
โปรดอ้างอิงรายงานและแหล่งข้อมูลด้วย

FORTHCOMING RELEASES

SEPTEMBER 2024	OCTOBER 2024	NOVEMBER 2024	DECEMBER 2024
	31 Capital Stock of Thailand (CVM) 2023 (publication)	18 GDP : Q3/2024 (press release, publication, internet) (9:30 a.m. local time) 29 National Income of Thailand 2023 (statistic tables on internet)	30 National Income of Thailand 2023 (Full tables on internet)
JANUARY 2025	FEBRUARY 2025	MARCH 2025	APRIL 2025
	17 GDP : Q4/2024 (press release, publication, internet) (9:30 a.m. local time) 28 Flow of Fund Accounts of Thailand 2023 (statistic tables on internet)	31 Gross Regional and Provincial Products 2023 (statistic tables on internet)	30 Flow of Fund Accounts of Thailand 2023 (publication on internet)
MAY 2025	JUNE 2025	JULY 2025	AUGUST 2025
19 GDP : Q1/2025 (press release, publication, internet) (9:30 a.m. local time) 30 Gross Regional and Provincial Products 2023 (publication)			18 GDP : Q2/2025 (press release, publication, internet) (9:30 a.m. local time) 29 Capital Stock of Thailand (CVM) 2024 (statistic tables on internet)

วัน เวลา และสถานที่ออกรายงาน >>

วันจันทร์ที่ 19 สิงหาคม 2567 เวลา 9:30 น.
สำนักงานสภาพัฒนาการเศรษฐกิจและสังคมแห่งชาติ
962 ถนนกรุงเกษม เขตป้อมปราบฯ กทม. 10100

Embargo and venue >>

9:30 a.m. Monday, August 19, 2024
Office of the National Economic and Social Development
Council, 962 Krung Kasem Rd., Pomprab, Bangkok 10100

กำหนดการออกรายงาน

ผลิตภัณฑ์มวลรวมในประเทศ ไตรมาสที่ 3/2567

Forthcoming issues;

The 3rd quarter 2024 GDP

วันจันทร์ที่ 18 พฤศจิกายน 2567 เวลา 9:30 น.

9:30 a.m. Monday, November 18, 2024

ผู้ประสานงาน / Contact persons

หากต้องการทราบรายละเอียดเพิ่มเติม กรุณาสอบถามได้ที่ e-mails ด้านล่าง หรือ โทร. 0-2280-4085

For further information, please contact us via e-mails or call 0-2280-4085 with following extension numbers:

Tables	Coordinators	E-mail address	Extension numbers
Table 1 - 4, 6 - 8	Mattanee Phumklai	Mattanee@nesdc.go.th	6523
Table 5	Santi Srisomboon	Santi@nesdc.go.th	6526

