

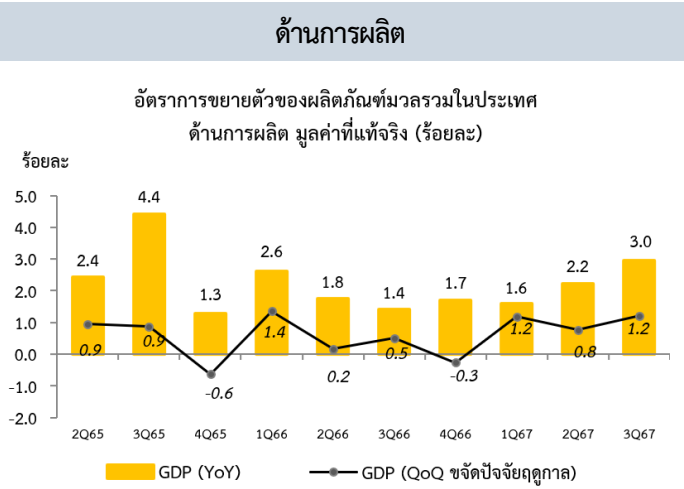


# ผลิตภัณฑ์มวลรวมในประเทศ ไตรมาสที่ 3/2567

## Gross Domestic Product : Q3/2024

สำนักงานสภาพัฒนาการเศรษฐกิจและสังคมแห่งชาติ      วันจันทร์ที่ 18 พฤศจิกายน 2567 เวลา 9:30 น.

ผลิตภัณฑ์มวลรวมในประเทศ ไตรมาส 3/2567 ขยายตัวร้อยละ 3.0 เติบโตจากการขยายตัวร้อยละ 2.2 ในไตรมาส 2/2567 ปัจจัยหลักมาจากการผลิตภาคเกษตรที่ขยายตัวเร่งขึ้นตามการขยายตัวของกลุ่มบริการ ส่วนกลุ่มอุตสาหกรรมการผลิตชะลอตัวและภาคการเกษตรปรับตัวลดลงต่อเนื่อง ด้านการใช้จ่าย การส่งออกสินค้าและบริการ การอุปโภคขั้นสุดท้ายของรัฐบาล และการลงทุนเร่งขึ้น ขณะที่การอุปโภคบริโภคขั้นสุดท้ายของเอกชนชะลอตัว



**ภาคเกษตร** ลดลงร้อยละ 0.5 ต่อเนื่องจากการลดลงร้อยละ 1.9 ในไตรมาสก่อนหน้า เป็นผลจากการลดลงของผลผลิตข้าวเปลือก ข้าวโพดเลี้ยงสัตว์ และยางพารา ขณะที่ผลผลิตปาล์มน้ำมัน สุกร ไก่เนื้อ และหมวดประมงขยายตัว

**ภาคนอกเกษตร** ขยายตัวร้อยละ 3.2 ประกอบด้วย

**กลุ่มอุตสาหกรรมการผลิต** ขยายตัวร้อยละ 1.2 ชะลอลงจากไตรมาสก่อนหน้า โดยชะลอลงทุกสาขาการผลิต ทั้งสาขาการผลิตสินค้าอุตสาหกรรม สาขาการเหมืองแร่เหมืองหิน สาขาไฟฟ้า ก๊าซ ไอน้ำ และระบบการปรับอากาศ และสาขาการจัดการน้ำเสียและของเสีย

**กลุ่มบริการ** ขยายตัวร้อยละ 4.1 เติบโตจากการขยายตัวร้อยละ 3.0 ในไตรมาสก่อนหน้า เป็นผลจากสาขาการก่อสร้างที่ขยายตัวเร่งขึ้น ประกอบกับกิจกรรมที่เกี่ยวข้องกับการท่องเที่ยว เช่น สาขาที่พักแรมและบริการด้านอาหาร สาขาการขนส่งฯ และสาขาการขายส่งและการขายปลีกฯ ขยายตัวต่อเนื่อง

**GDP เมื่อขจัดปัจจัยฤดูกาล** เศรษฐกิจไทยในไตรมาส 3/2567 ขยายตัวร้อยละ 1.2 จากการขยายตัวร้อยละ 0.8 ในไตรมาส 2/2567 (QoQ SA)

**เศรษฐกิจไทย 9 เดือนแรก** (มกราคม-กันยายน 2567) ขยายตัวร้อยละ 2.3

**ด้านการใช้จ่าย**

	2566				2567		
	Q1	Q2	Q3	Q4	Q1	Q2r	Q3
การอุปโภคบริโภคขั้นสุดท้ายของเอกชน	5.9	7.3	7.9	7.4	6.9	4.9	3.4
การอุปโภคขั้นสุดท้ายของรัฐบาล	-6.0	-4.3	-5.0	-3.0	-2.1	0.3	6.3
การสะสมทุนถาวรเบื้องต้น (การลงทุน)	3.1	0.4	1.5	-0.4	-4.2	-6.1	5.2
การส่งออกสินค้าและบริการ	1.9	0.9	1.1	4.9	2.5	4.7	10.5
การนำเข้าสินค้าและบริการ	-0.2	-2.6	-9.4	3.9	5.2	1.3	9.6
ผลิตภัณฑ์มวลรวมในประเทศ	2.6	1.8	1.4	1.7	1.6	2.2	3.0

**การใช้จ่ายเพื่อการอุปโภคบริโภคขั้นสุดท้ายของเอกชน** ขยายตัวร้อยละ 3.4 ชะลอลงจากร้อยละ 4.9 ในไตรมาสก่อนหน้า โดยการอุปโภคบริโภคประเภทสินค้าคงทน สินค้าไม่คงทน และบริการ ชะลอตัว ขณะที่การอุปโภคสินค้าคงทนลดลงต่อเนื่อง โดยมีข้อจำกัดสำคัญจากภาระหนี้สินภาคครัวเรือนที่อยู่ในเกณฑ์สูง ความเข้มงวดในการปล่อยสินเชื่อ และภาคครัวเรือนระมัดระวังการใช้จ่ายมากขึ้น

**การใช้จ่ายเพื่อการอุปโภคขั้นสุดท้ายของรัฐบาล** ขยายตัวร้อยละ 6.3 เติบโตจากไตรมาสก่อนหน้า เป็นผลจากการโอนเพื่อสวัสดิการสังคมที่ไม่เป็นต้นทุนสำหรับสินค้าและบริการในระบบตลาด ค่าซื้อสินค้าและบริการ และค่าตอบแทนแรงงานที่เร่งตัวขึ้น

**การลงทุน** ขยายตัวร้อยละ 5.2 เติบโตจากไตรมาสก่อนหน้า ปัจจัยสำคัญมาจากการเร่งตัวของการลงทุนก่อสร้างภาครัฐ ขณะที่การลงทุนภาคเอกชนลดลง

**ดุลการค้าและบริการ** ณ ราคาประจำปี เกินดุล 155.3 พันล้านบาท โดยดุลการค้าเกินดุล 198.5 พันล้านบาท ขณะที่ดุลบริการขาดดุล 43.3 พันล้านบาท

## ข้อชี้แจง Q3/2567

### ข้อชี้แจงการประมวลผลสถิติผลิตภัณฑ์มวลรวมในประเทศ ไตรมาสที่ 3/2567

สำนักงานสภาพัฒนาการเศรษฐกิจและสังคมแห่งชาติ จัดทำสถิติผลิตภัณฑ์มวลรวมในประเทศ รายไตรมาส มูลค่าที่แท้จริงโดยวิธีปริมาณลูกโซ่ (Chain Volume Measures: CVM) โดยใช้วิธีการเชื่อมโยงค่ารายปีด้วยวิธี Annual Overlap และใช้ ปี พ.ศ. 2545 เป็นปีอ้างอิง โดยในการประมวลผลใช้ข้อมูลที่ได้รับล่าสุดจากแหล่งข้อมูลต่าง ๆ โดยมีการปรับปรุงที่สำคัญดังนี้

1. ปรับปรุงข้อมูลปริมาณผลผลิตการเกษตร ตามรายงานล่าสุดของสำนักงานเศรษฐกิจการเกษตร กระทรวงเกษตรและสหกรณ์
2. ปรับปรุงข้อมูลดัชนีผลผลิตอุตสาหกรรมตามรายงานล่าสุดเดือนตุลาคม พ.ศ. 2567 ของสำนักงานเศรษฐกิจอุตสาหกรรม
3. ปรับปรุงข้อมูลรายจ่ายเพื่อการอุปโภคบริโภคขั้นสุดท้ายของเอกชน ตามแหล่งข้อมูลที่เกี่ยวข้อง
4. ปรับปรุงข้อมูลสถาบันการเงิน ตามแหล่งข้อมูลที่เกี่ยวข้อง
5. ปรับปรุงข้อมูลการนำเข้าและส่งออกสินค้าและบริการ ตามข้อมูลบัญชีดุลการชำระเงินเดือนตุลาคม พ.ศ. 2567 ของธนาคารแห่งประเทศไทย

สำหรับตารางสถิติ รายละเอียดจะไม่นำเสนอในเอกสารนี้ โดยสามารถดูได้ที่ [www.nesdc.go.th](http://www.nesdc.go.th)

สำนักงานสภาพัฒนาการเศรษฐกิจและสังคมแห่งชาติ ขอขอบคุณหน่วยงานทั้งภาครัฐและเอกชน ที่ให้การสนับสนุนและเร่งรัดข้อมูล เพื่อใช้ในการประมวลผลผลิตภัณฑ์มวลรวมในประเทศ รายไตรมาส ให้รวดเร็วและถูกต้องแม่นยำเพิ่มขึ้น และหวังว่าคงจะได้รับความร่วมมือในการพัฒนาข้อมูลดังกล่าวนี้ให้มีคุณภาพดียิ่งขึ้นต่อไป

สำนักงานสภาพัฒนาการเศรษฐกิจและสังคมแห่งชาติ

## ผลิตภัณฑ์มวลรวมในประเทศ ไตรมาสที่ 3 ปี 2567

**เศรษฐกิจไตรมาส 3/2567** ขยายตัวร้อยละ 3.0 ต่อเนื่องจากการขยายตัวร้อยละ 2.2 ในไตรมาส 2/2567 ปัจจัยหลักมาจากการผลิตภาคนอกเกษตรเร่งขึ้นตามการขยายตัวของกลุ่มบริการโดยเฉพาะสาขาก่อสร้างที่เร่งขึ้น ประกอบกับสาขาที่เกี่ยวข้องเนื่องจากการท่องเที่ยว เช่น สาขาที่พักแรมและบริการด้านอาหาร สาขาการขนส่งฯ และสาขาการขายส่งและการขายปลีกฯ ขยายตัวต่อเนื่อง กลุ่มอุตสาหกรรมการผลิตชะลอลง ขณะที่ภาคการเกษตรลดลงต่อเนื่อง ด้านการใช้จ่าย การส่งออกสินค้าและบริการ การอุปโภคขั้นสุดท้ายของรัฐบาล และการลงทุนเร่งขึ้น ขณะที่การอุปโภคบริโภคขั้นสุดท้ายของเอกชนชะลอลง

**ด้านการผลิต** ขยายตัวร้อยละ 3.0 ปัจจัยสำคัญมาจากการผลิตภาคนอกเกษตรขยายตัวร้อยละ 3.2 เป็นผลจากกลุ่มบริการขยายตัวร้อยละ 4.1 จากการขยายตัวร้อยละ 3.0 ในไตรมาส 2/2567 กลุ่มอุตสาหกรรมการผลิตขยายตัวร้อยละ 1.2 ชะลอลงจากไตรมาส 2/2567 ที่ขยายตัวร้อยละ 1.9 การผลิตภาคเกษตรลดลงร้อยละ 0.5 ปรับตัวดีขึ้นจากการลดลงร้อยละ 1.9 ในไตรมาสก่อนหน้า

**การผลิตภาคเกษตร** ลดลงร้อยละ 0.5 ตามการลดลงของผลผลิตพืชหลัก เช่น ข้าวเปลือก ข้าวโพดเลี้ยงสัตว์ มันสำปะหลัง และยางพารา ขณะที่การผลิตปาล์มน้ำมัน สุกร ไก่เนื้อ และผลผลิตประมงเพิ่มขึ้น

**การผลิตภาคนอกเกษตร** ขยายตัวร้อยละ 3.2 เร่งขึ้นจากไตรมาส 2/2567 ประกอบด้วย

**กลุ่มอุตสาหกรรมการผลิต** ขยายตัวร้อยละ 1.2 ชะลอลงจากไตรมาสก่อนหน้า โดยชะลอลงในทุกสาขาการผลิต

**กลุ่มบริการ** ขยายตัวร้อยละ 4.1 เร่งขึ้นจากการขยายตัวร้อยละ 3.0 ในไตรมาส 2/2567 เป็นผลจากสาขาก่อสร้างภาครัฐเร่งขึ้น ประกอบกับกิจกรรมที่เกี่ยวข้องกับการท่องเที่ยว เช่น สาขาที่พักแรมและบริการด้านอาหาร สาขาการขนส่งฯ และสาขาการขายส่งและการขายปลีกฯ ขยายตัวต่อเนื่อง

**GDP เมื่อขจัดปัจจัยฤดูกาล** ในไตรมาส 3/2567 ขยายตัวร้อยละ 1.2 เทียบกับการขยายตัวร้อยละ 0.8 ในไตรมาส 2/2567

**ผลิตภัณฑ์มวลรวมในประเทศ ณ ราคาประจำปี** มีมูลค่า 4,598.2 พันล้านบาท เมื่อหักรายได้ปฐมภูมิสุทธิจ่ายไปต่างประเทศ 156.8 พันล้านบาท คงเหลือเป็นรายได้มวลรวมประชาชาติ (Gross National Income: GNI) 4,441.5 พันล้านบาท

## อัตราการขยายตัวของผลิตภัณฑ์มวลรวมในประเทศมูลค่าที่แท้จริง (ร้อยละ)

	2566p1	2566p1				2567p1		
		Q1	Q2	Q3	Q4	Q1	Q2r	Q3
GDP (YoY)	1.9	2.6	1.8	1.4	1.7	1.6	2.2	3.0
ภาคเกษตร	2.0	6.2	1.5	1.1	-0.6	-2.7	-1.9	-0.5
ภาคนอกเกษตร	1.9	2.3	1.8	1.5	2.0	2.1	2.6	3.2
ภาคอุตสาหกรรม	-2.4	-2.9	-2.2	-3.1	-1.5	-1.0	1.9	1.2
ภาคบริการ	4.3	5.2	4.0	4.0	3.9	3.6	3.0	4.1
GDP (QoQ ขจัดปัจจัยฤดูกาล)		1.4	0.2	0.5	-0.3	1.2	0.8	1.2

**ด้านการใช้จ่าย** การใช้จ่ายเพื่อการอุปโภคขั้นสุดท้ายของรัฐบาล การสะสมทุนถาวรเบื้องต้น (การลงทุน) และการส่งออกสินค้าและบริการ ขยายตัวร้อยละ 6.3 ร้อยละ 5.2 และร้อยละ 10.5 ตามลำดับ เติบโตขึ้นจากไตรมาสก่อนหน้า ขณะที่การอุปโภคบริโภคขั้นสุดท้ายของเอกชนชะลอตัว

**การใช้จ่ายเพื่อการอุปโภคบริโภคขั้นสุดท้ายของเอกชน** ขยายตัวร้อยละ 3.4 ชะลอตัวจากร้อยละ 4.9 ในไตรมาสก่อนหน้า โดยการอุปโภคบริโภคประเภทสินค้าคงทน สินค้าไม่คงทน และบริการชะลอตัว ประกอบกับการอุปโภคสินค้าคงทนลดลงต่อเนื่อง ปัจจัยสำคัญมาจากภาระหนี้สินภาคครัวเรือนที่อยู่ในเกณฑ์สูง ความเข้มงวดในการปล่อยสินเชื่อของสถาบันการเงิน และภาคครัวเรือนระมัดระวังการใช้จ่ายมากขึ้น

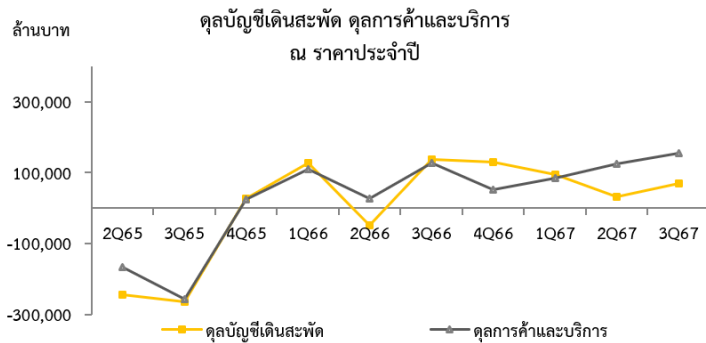
**การใช้จ่ายเพื่อการอุปโภคขั้นสุดท้ายของรัฐบาล** ขยายตัวร้อยละ 6.3 เติบโตขึ้นจากไตรมาสก่อนหน้า เป็นผลจากการโอนเพื่อสวัสดิการสังคมที่ไม่เป็นต้นทุนสำหรับสินค้าและบริการในระบบตลาด ค่าซื้อสินค้าและบริการ และค่าตอบแทนแรงงานที่เพิ่มขึ้น

**การลงทุน** ขยายตัวร้อยละ 5.2 เติบโตขึ้นจากไตรมาส 2/2567 โดยการลงทุนภาครัฐขยายตัวร้อยละ 25.9 เติบโตขึ้นจากการลดลงร้อยละ 4.0 ในไตรมาส 2/2567 ส่วนหนึ่งเป็นผลจากการเบิกจ่ายงบประมาณรายจ่ายประจำปีสูงขึ้น สำหรับการลงทุนของรัฐวิสาหกิจลดลงร้อยละ 1.1 ขณะที่การลงทุนภาคเอกชนลดลงร้อยละ 2.5 ปรับตัวดีขึ้นจากการลดลงร้อยละ 6.8 ในไตรมาสก่อนหน้า

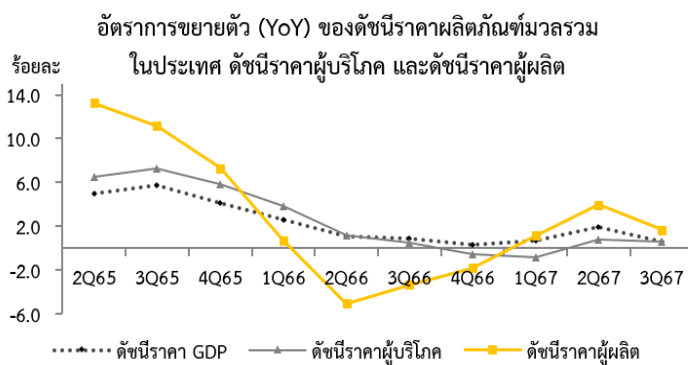
**ส่วนเปลี่ยนสินค้าคงเหลือ** มีมูลค่าลดลง 191,925 ล้านบาท เทียบกับไตรมาส 2/2567 การสะสมสินค้าคงคลังลดลงในสินค้าอุตสาหกรรม และเหมืองแร่ ขณะที่การสะสมสินค้าเกษตรเพิ่มขึ้นเล็กน้อย โดยสินค้าที่มีการสะสมสินค้าคงคลังลดลง ได้แก่ ข้าวสาร น้ำตาล เครื่องประดับอัญมณีและสิ่งของอื่น ๆ ที่เกี่ยวข้อง ผลิตภัณฑ์ที่ได้จากการกลั่นปิโตรเลียม คอมพิวเตอร์ และอุปกรณ์ต่อพ่วง และน้ำมันดิบ ส่วนสินค้าคงคลังที่เพิ่มขึ้น ได้แก่ ยางพารา เครื่องยนต์และเครื่องกังหันฯ เคมีภัณฑ์ขั้นมูลฐาน ประกอบกับไตรมาสนี้มีการสะสมทองคำเพิ่มขึ้น

อัตราการขยายตัว (YoY) ขององค์ประกอบด้านการใช้จ่าย มูลค่าที่แท้จริง (ร้อยละ)

	2566p1	2566p1				2567p1		
		Q1	Q2	Q3	Q4	Q1	Q2r	Q3
การอุปโภคบริโภคขั้นสุดท้ายของเอกชน	7.1	5.9	7.3	7.9	7.4	6.9	4.9	3.4
การอุปโภคขั้นสุดท้ายของรัฐบาล	-4.6	-6.0	-4.3	-5.0	-3.0	-2.1	0.3	6.3
การสะสมทุนถาวรเบื้องต้น (การลงทุน)	1.2	3.1	0.4	1.5	-0.4	-4.2	-6.1	5.2
ภาคเอกชน	3.2	2.8	1.4	3.5	5.0	4.6	-6.8	-2.5
ภาครัฐ	-4.6	4.2	-2.1	-3.4	-20.1	-27.7	-4.0	25.9
การส่งออกสินค้าและบริการ	2.1	1.9	0.9	1.1	4.9	2.5	4.7	10.5
สินค้า	-2.8	-5.6	-5.3	-3.0	3.4	-2.0	1.9	8.3
บริการ	38.3	66.9	53.7	30.6	14.9	24.7	19.6	21.9
การนำเข้าสินค้าและบริการ	-2.3	-0.2	-2.6	-9.4	3.9	5.2	1.3	9.6
สินค้า	-3.8	-3.6	-4.8	-10.4	5.0	4.3	-1.0	8.3
บริการ	4.2	14.5	6.4	-5.2	2.1	9.1	10.8	15.2
ผลิตภัณฑ์มวลรวมในประเทศ	1.9	2.6	1.8	1.4	1.7	1.6	2.2	3.0



**ดุลการค้าและบริการ** ณ ราคาประจำปี เกินดุล 155.3 พันล้านบาท โดยดุลการค้าเกินดุล 198.5 พันล้านบาท และดุลบริการขาดดุล 43.3 พันล้านบาท



**ดัชนีราคาผลิตภัณฑ์มวลรวมในประเทศ** ในไตรมาสนี้ขยายตัวร้อยละ 0.6 เทียบกับการขยายตัวร้อยละ 1.9 ในไตรมาส 2/2567 ดัชนีราคาผู้บริโภค ขยายตัวร้อยละ 0.6 ขณะที่ดัชนีราคาผู้ผลิต ขยายตัวร้อยละ 1.7

## ด้านการผลิต

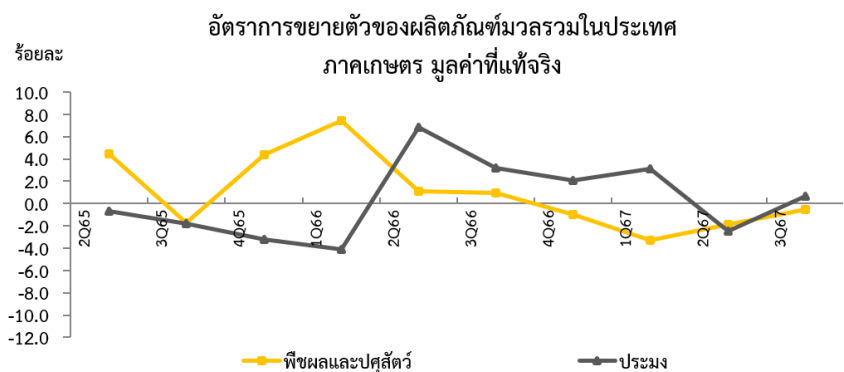
### การผลิตขยายตัวร้อยละ 3.0 ภาคนอกเกษตรขยายตัว ขณะที่ภาคเกษตรลดลง

ขยายตัวร้อยละ 3.0 ต่อเนื่องจากการขยายตัวร้อยละ 2.2 ในไตรมาส 2/2567 ปัจจัยหลักมาจากการผลิตภาคนอกเกษตรขยายตัวร้อยละ 3.2 เติบโตขึ้นจากไตรมาสก่อนหน้า โดยกลุ่มบริการขยายตัว ร้อยละ 4.1 เติบโตขึ้นจากการขยายตัวร้อยละ 3.0 ในไตรมาสก่อนหน้า เป็นผลจากสาขาการก่อสร้างที่เร่งตัวสูง กิจกรรมที่เกี่ยวข้องกับการท่องเที่ยว เช่น สาขาที่พักแรมและบริการด้านอาหาร สาขาการขนส่งฯ และสาขาการขายส่ง และการขายปลีกฯ ขยายตัวต่อเนื่อง กลุ่มอุตสาหกรรมการผลิตชะลอตัว ภาคเกษตรลดลงร้อยละ 0.5 เมื่อขจัดปัจจัยฤดูกาล พบว่า ผลิตภัณฑ์มวลรวมในประเทศไตรมาสนี้ขยายตัวร้อยละ 1.2

เศรษฐกิจไทย 9 เดือนแรก (มกราคม-กันยายน 2567) ขยายตัวร้อยละ 2.3

**สาขาเกษตรกรรม การป่าไม้ และการประมง** ลดลงร้อยละ 0.5 ปรับตัวดีขึ้นจากไตรมาส 2/2567 ที่ลดลงร้อยละ 1.9 เป็นผลมาจากการสิ้นสุดลงของปรากฏการณ์เอลนีโญช่วงกลางปี และเข้าสู่ปรากฏการณ์ลานีญาทำให้ฝนตกหนักในหลายพื้นที่ก่อให้เกิดความเสียหายต่อผลผลิตพืชหลายชนิด ผลผลิตสำคัญที่ลดลง ได้แก่ ข้าวเปลือก ข้าวโพดเลี้ยงสัตว์ มันสำปะหลัง และยางพารา ขณะที่ผลผลิตทางการเกษตรที่ยังเพิ่มขึ้น ได้แก่ ปาล์มน้ำมัน สุกร ไก่เนื้อ และหมวดประมง

**ระดับราคาสินค้าเกษตร** ขยายตัวร้อยละ 6.9 ชะลอลงจากการขยายตัวร้อยละ 8.8 ในไตรมาส 2/2567 เป็นผลจากราคาสินค้าเกษตร ได้แก่ ผลไม้ ปาล์มน้ำมัน ไข่ไก่ และผลผลิตประมง ที่เพิ่มขึ้นเป็นสำคัญ ขณะที่ราคาสับปะรดโรงงานชะลอ



### การผลิตสินค้าอุตสาหกรรม ชะลอตัว

**สาขาการผลิตสินค้าอุตสาหกรรม** ขยายตัวร้อยละ 0.1 ชะลอลงจากการขยายตัวร้อยละ 0.3 ในไตรมาส 2/2567 โดยการผลิตกลุ่มอุตสาหกรรมเบาชะลอตัว อุตสาหกรรมวัตถุดิบขยายตัวเร่งขึ้น สอดคล้องกับอุปสงค์จากภายนอกประเทศที่เร่งขึ้น ขณะที่อุตสาหกรรมสินค้าทุนและเทคโนโลยีลดลงต่อเนื่องเป็นไตรมาสที่ 8 โดยมีปัจจัยสำคัญจากการผลิตยานยนต์ที่ยังคงปรับตัวลดลง

อุตสาหกรรมเบา ขยายตัวร้อยละ 0.2 ชะลอลงจากการขยายตัวร้อยละ 1.5 ในไตรมาสก่อนหน้า เป็นผลมาจากการขยายตัวของการผลิตสินค้าประเภท ยาสูบ เสื้อผ้า เครื่องแต่งกาย ผลิตภัณฑ์จากไม้ และเฟอร์นิเจอร์ ขณะที่ผลิตภัณฑ์อาหาร เครื่องดื่ม สิ่งทอ และหนังและเครื่องหนังลดลง

อุตสาหกรรมวัสดุก่อสร้าง ขยายตัวร้อยละ 1.9 เร่งขึ้นจากการขยายตัวร้อยละ 1.1 ในไตรมาสก่อนหน้า เป็นผลมาจากการขยายตัวของการผลิตปิโตรเลียม การพิมพ์ และผลิตภัณฑ์ยางและพลาสติกที่เร่งขึ้น รวมถึงการขยายตัวต่อเนื่องของผลิตภัณฑ์กระดาษ เคมี และเคมีภัณฑ์และโลหะประดิษฐ์ ขณะที่การผลิตเภสัชภัณฑ์ ผลิตภัณฑ์จากแร่โลหะ และโลหะขั้นมูลฐานลดลง

อุตสาหกรรมสินค้าทุนและเทคโนโลยี ลดลงร้อยละ 2.5 ลดลงต่อเนื่องจากร้อยละ 1.7 ในไตรมาสก่อนหน้า ปัจจัยสำคัญมาจากการลดลงของกลุ่มการผลิตยานยนต์ รถพ่วงและรถกึ่งพ่วง รวมถึงอุปกรณ์ขนส่งอื่น ๆ ขณะที่กลุ่มการผลิตคอมพิวเตอร์ และชิ้นส่วนแผงวงจรอิเล็กทรอนิกส์ อุปกรณ์ไฟฟ้า และเครื่องจักรเครื่องมือขยายตัว

#### อัตราการขยายตัว (YoY) สาขาการผลิตสินค้าอุตสาหกรรม มูลค่าที่แท้จริง (ร้อยละ)

	2566p1	2566p1				2567p1		
		Q1	Q2	Q3	Q4	Q1	Q2r	Q3
อุตสาหกรรมเบา	-5.3	-3.8	-6.5	-4.6	-6.3	-1.5	1.5	0.2
อุตสาหกรรมวัสดุก่อสร้าง	-1.0	-1.6	-2.4	-3.7	3.9	-1.8	1.1	1.9
อุตสาหกรรมสินค้าทุนและเทคโนโลยี	-4.0	-2.7	-2.1	-5.3	-5.5	-6.6	-1.7	-2.5
อุตสาหกรรมรวม	-3.2	-2.6	-3.5	-4.4	-2.4	-2.9	0.3	0.1

สาขาการทำเหมืองแร่และเหมืองหิน ขยายตัวร้อยละ 11.7 ชะลอลงจากการขยายตัวร้อยละ 12.9 ในไตรมาส 2/2567 โดยการผลิตน้ำมันดิบ และก๊าซธรรมชาติขยายตัวร้อยละ 15.3 จากระยะร้อยละ 19.5 ในไตรมาสก่อนหน้า เป็นการขยายตัวของการผลิตแร่ที่สำคัญ คือ การผลิตน้ำมันดิบขยายตัวร้อยละ 22.9 จากการขยายตัวร้อยละ 15.7 ในไตรมาสก่อนหน้า ตามการผลิตที่เพิ่มขึ้นของแหล่งผลิตที่สำคัญ คือ แหล่งสิริกิติ์และอื่น ๆ ในพื้นที่สัมปทาน S1 กลุ่มทานตะวัน เบญจมาศ และมนรินทร์ การผลิตก๊าซธรรมชาติขยายตัวร้อยละ 14.8 ชะลอลงจากการขยายตัวร้อยละ 22.1 ในไตรมาสก่อนหน้า ตามปริมาณการผลิตของแหล่งผลิตที่สำคัญ คือ กลุ่มเอราวัณ กลุ่มทานตะวัน เบญจมาศ และภูฮ่อม การผลิตก๊าซธรรมชาติเหลวขยายตัวร้อยละ 9.1 ชะลอลงจากการขยายตัวร้อยละ 19.0 ในไตรมาสก่อนหน้า ตามปริมาณการผลิตของแหล่งผลิตที่สำคัญ คือ กลุ่มเอราวัณ และภูฮ่อม ประกอบกับการทำเหมืองหิน หินทรายและดิน ขยายตัวตามการก่อสร้างในประเทศที่เร่งขึ้น

การผลิตน้ำมันดิบ  
ก๊าซธรรมชาติ  
และก๊าซธรรมชาติเหลว  
ยังคงขยายตัว



การก่อสร้างขยายตัวเร่งขึ้น

สาขาการก่อสร้าง ขยายตัวร้อยละ 15.5 เร่งขึ้นจากการลดลงร้อยละ 5.5 ในไตรมาส 2/2567 ปัจจัยสำคัญมาจากการก่อสร้างถนน ฝาย และคันกั้นน้ำเพิ่มขึ้น ขณะที่การก่อสร้างที่อยู่อาศัย อาคารเพื่อการพาณิชย์ และการก่อสร้างอื่น ๆ ลดลง

การผลิตไฟฟ้าชะลอตัว

สาขาไฟฟ้า ก๊าซ ไอน้ำ และระบบการปรับอากาศ ขยายตัวร้อยละ 2.3 ชะลอลงจากการขยายตัวร้อยละ 5.3 ในไตรมาส 2/2567 เป็นผลมาจากหมวดไฟฟ้าขยายตัวร้อยละ 1.6 ชะลอลงจากร้อยละ 4.3 ในไตรมาสก่อนหน้า สอดคล้องกับปริมาณการใช้ไฟฟ้าโดยรวมที่ขยายตัวร้อยละ 2.1 ชะลอลงจากร้อยละ 5.7 ในไตรมาสก่อนหน้า เป็นการชะลอตัวในทุกประเภทผู้ใช้ไฟฟ้าหลัก ได้แก่ ที่อยู่อาศัย กิจกรรมขนาดเล็ก กิจกรรมขนาดกลาง และกิจกรรมขนาดใหญ่ ในส่วนของหมวดโรงแยกก๊าซฯ ขยายตัวร้อยละ 14.1

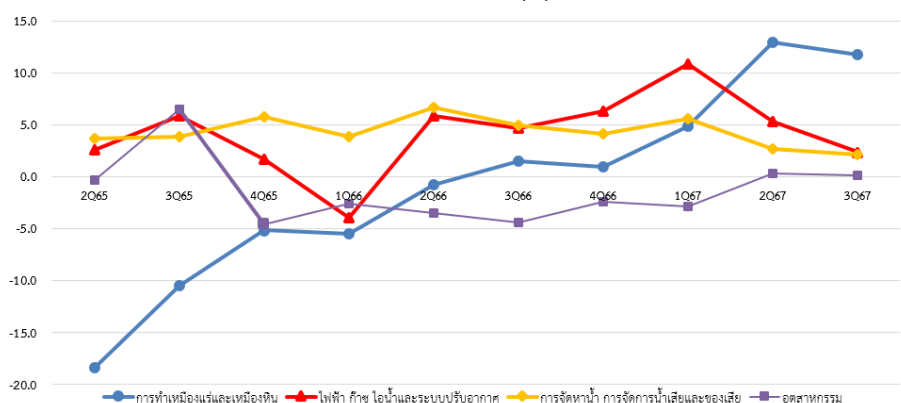
อัตราการขยายตัว (YoY) ของปริมาณการใช้กระแสไฟฟ้าจำแนกตามประเภทผู้ใช้ (ร้อยละ)

	2566	2566				2567		
		Q1	Q2	Q3	Q4	Q1	Q2	Q3
ที่อยู่อาศัย	7.4	-6.9	14.9	9.0	11.5	20.7	8.1	1.4
กิจกรรมขนาดเล็ก	5.5	-0.2	10.5	4.9	6.1	12.9	5.0	1.4
กิจกรรมขนาดกลาง	4.5	0.9	7.5	4.0	5.5	9.8	4.7	3.5
กิจกรรมขนาดใหญ่	-1.4	-3.0	-2.4	-1.9	1.9	5.1	4.0	2.8
อื่น ๆ	9.7	18.8	8.4	9.5	3.0	12.3	6.3	-2.1
รวม	3.4	-2.1	6.3	3.5	5.6	11.2	5.7	2.1

ที่มา: การไฟฟ้านครหลวง และการไฟฟ้าส่วนภูมิภาค

สาขาการจัดการน้ำ การจัดการน้ำเสียและของเสียรวมถึงกิจกรรมที่เกี่ยวข้อง ขยายตัวร้อยละ 2.1 ชะลอลงจากการขยายตัวร้อยละ 2.6 ในไตรมาส 2/2567 เป็นผลมาจากการผลิตน้ำประปา และการกำจัดขยะและสิ่งปฏิกูลชะลอตัว ขณะที่การนำวัสดุที่ใช้แล้วกลับมาใช้ใหม่ (materials recovery) ยังขยายตัว

อัตราการขยายตัวที่แท้จริง (YoY) ของกลุ่มอุตสาหกรรมการผลิต





### การขายส่งและการขายปลีก ขายตัวเร่งขึ้น

สาขาการขายส่งและการขายปลีก การซ่อมยานยนต์และจักรยานยนต์ ขยายตัวร้อยละ 3.5 เร่งขึ้นจากการขยายตัวร้อยละ 3.0 ในไตรมาส 2/2567 โดยการขายส่งและการขายปลีกขยายตัวเร่งขึ้น ส่วนหนึ่งเป็นผลจากการนำเข้าสินค้าวัตถุดิบและสินค้าชั้นกลางที่เร่งขึ้น และการนำเข้าสินค้าเพื่อการอุปโภคบริโภคที่ปรับตัวดีขึ้นจากไตรมาสก่อนหน้า รวมถึงจำนวนนักท่องเที่ยวต่างประเทศที่เพิ่มขึ้น ขณะที่การขยายยานยนต์และซ่อมแซมยานยนต์ ลดลงร้อยละ 2.2 ต่อเนื่องจากไตรมาสก่อนหน้า

สาขาข้อมูลข่าวสารและการสื่อสาร ขยายตัวร้อยละ 3.4 ชะลอลงจากการขยายตัวร้อยละ 5.4 ในไตรมาส 2/2567 เป็นผลมาจากกิจกรรมโทรคมนาคมขยายตัวร้อยละ 3.5 ชะลอลงจากการขยายตัวร้อยละ 8.0 ในไตรมาสก่อนหน้า สอดคล้องกับผลประกอบการของผู้ให้บริการด้านการสื่อสาร ขณะที่กิจกรรมการจัดทำโปรแกรมคอมพิวเตอร์ การให้คำปรึกษาเกี่ยวกับคอมพิวเตอร์และกิจการที่เกี่ยวข้อง และกิจกรรมการจัดผังรายการโทรทัศน์และกิจการการเผยแพร่ภาพกระจายเสียง ยังคงขยายตัวต่อเนื่องร้อยละ 3.5 และร้อยละ 1.7 ตามลำดับ

### บริการขนส่งและกิจกรรม ไปรษณีย์ฯ ขยายตัวต่อเนื่อง

สาขาการขนส่งและสถานที่เก็บสินค้า ขยายตัวร้อยละ 9.0 ต่อเนื่องจากการขยายตัวร้อยละ 8.1 ในไตรมาส 2/2567 เป็นการขยายตัวทุกประเภทการขนส่ง ทั้งการขนส่งทางบก การขนส่งทางน้ำ และการขนส่งทางอากาศ โดยขยายตัวร้อยละ 5.7 ร้อยละ 3.2 และร้อยละ 28.9 ตามลำดับ ปัจจัยสนับสนุนมาจากการขนส่งสินค้าเกษตรปรับตัวดีขึ้น ประกอบกับการขนส่งผู้โดยสารยังคงขยายตัวได้ดี ส่วนหนึ่งมาจากจำนวนนักท่องเที่ยวชาวต่างชาติที่ยังคงขยายตัว สำหรับกิจกรรมไปรษณีย์และการรับส่งเอกสาร/สิ่งของยังคงขยายตัวต่อเนื่อง

อัตราการขยายตัว (YoY) ของผลิตภัณฑ์มวลรวมในประเทศสาขาบริการขนส่ง มูลค่าที่แท้จริง (ร้อยละ)

	2566p1	2566p1				2567p1		
		Q1	Q2	Q3	Q4	Q1	Q2r	Q3
การขนส่งทางบก	6.5	10.9	5.3	6.4	3.0	5.7	5.2	5.7
การขนส่งทางน้ำ	0.2	-0.5	-1.4	0.1	2.6	5.4	2.6	3.2
การขนส่งทางอากาศ	30.0	62.2	34.9	20.0	15.9	25.8	22.3	28.9

สาขาศิลปะ ความบันเทิงและนันทนาการ ขยายตัวร้อยละ 5.1 เร่งขึ้นจากการขยายตัวร้อยละ 5.0 ในไตรมาส 2/2567 โดยกิจกรรมสลากกินแบ่งรัฐบาลขยายตัวจากการเพิ่มปริมาณจำหน่ายสลากประเภทดิจิทัล ประกอบกับกิจกรรมด้านความบันเทิงและนันทนาการอื่น ๆ เช่น การแสดงแสงสีเสียง การแสดงโชว์ เป็นต้น กิจกรรมเกี่ยวกับสิ่งอำนวยความสะดวกทางการกีฬา และกิจกรรมอื่น ๆ ทางด้านการกีฬาขยายตัว

ที่พักแรมขยายตัวเร่งขึ้น  
ขณะที่บริการ  
ด้านอาหารชะลอลง

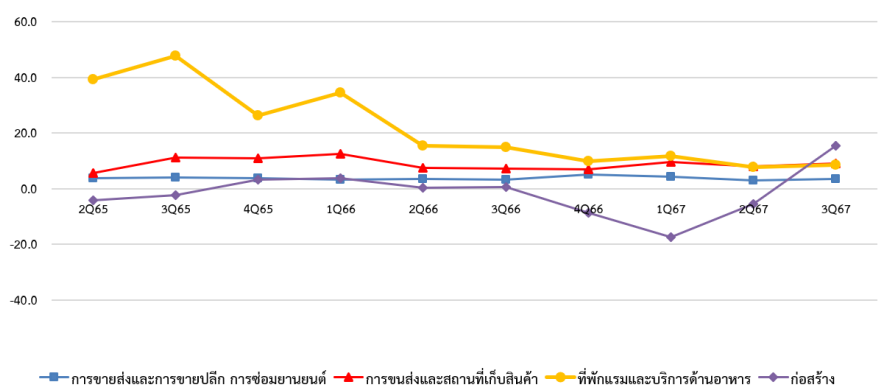
สาขาที่พักแรมและบริการด้านอาหาร ขยายตัวร้อยละ 8.4 ต่อเนื่องจากการขยายตัวร้อยละ 7.8 ในไตรมาส 2/2567 การให้บริการที่พักแรมขยายตัวร้อยละ 19.8 เพิ่มขึ้นจากการขยายตัวร้อยละ 19.3 ในไตรมาสก่อนหน้า โดยในไตรมาสนี้ จำนวนนักท่องเที่ยวต่างชาติที่เข้ามาในประเทศไทยมีจำนวน 8,587,572 คน เทียบกับ 8,130,964 คน ในไตรมาส 2/2567 ขณะที่จำนวนผู้เยี่ยมเยือนชาวไทยมีจำนวน 63,336,679 คน-ครั้ง เทียบกับ 68,193,567 คน-ครั้ง ในไตรมาส 2/2567 ในส่วนของหมวดการให้บริการด้านอาหารขยายตัวร้อยละ 3.0 ชะลอลงจากการขยายตัวร้อยละ 3.5 ไตรมาสก่อนหน้า

จำนวนนักท่องเที่ยว (พันคน)

	2566	2566				2567		
		Q1	Q2	Q3	Q4	Q1	Q2	Q3
จำนวนนักท่องเที่ยวต่างประเทศ	28,150	6,528	6,437	7,089	8,095	9,370	8,131	8,588
อัตราการขยายตัว (ร้อยละ)	154.4	1,237.4	311.4	97.9	49.1	43.5	26.3	21.1
จำนวนผู้เยี่ยมเยือน (รวม)	315,550	78,428	76,946	75,486	84,690	89,226	86,709	83,138
อัตราการขยายตัว (ร้อยละ)	39.2	63.7	48.8	32.2	21.0	13.8	12.7	10.1
จำนวนผู้เยี่ยมเยือนคนไทย	249,081	62,619	60,326	59,440	66,696	67,990	68,194	63,337
อัตราการขยายตัว (ร้อยละ)	21.6	34.7	23.6	18.2	12.5	8.6	13.0	6.6
จำนวนผู้เยี่ยมเยือนชาวต่างชาติ	66,469	15,809	16,620	16,046	17,994	21,236	18,515	19,801
อัตราการขยายตัว (ร้อยละ)	204.8	999.1	476.0	135.6	68.6	34.3	11.4	23.4

ที่มา: กระทรวงการท่องเที่ยวและกีฬา

อัตราการขยายตัวที่แท้จริง (YoY) ของกลุ่มบริการ



สาขากิจกรรมการบริหารและบริการสนับสนุน ขยายตัวร้อยละ 1.9 ชะลอลงจากการขยายตัวร้อยละ 2.4 ในไตรมาส 2/2567 ตามการชะลอตัวของกิจกรรมบริการสนับสนุนสำนักงานและบริการสนับสนุนทางธุรกิจอื่น ๆ กิจกรรมบริการรักษาความปลอดภัยและการสืบสวน และกิจกรรมตัวแทนธุรกิจการเดินทาง ธุรกิจจัดนำเที่ยว ประกอบกับกิจกรรมให้เช่าและให้เช่าแบบสลิซลดลง

**กิจกรรมทางการเงิน  
และการประกันภัย  
ขยายตัวร้อยละ 1.8**

**สาขากิจกรรมการบริการด้านอื่น ๆ** ขยายตัวร้อยละ 1.9 ชะลอลงจากการขยายตัวร้อยละ 3.8 ในไตรมาส 2/2567 เป็นผลมาจากกิจกรรมบริการอื่น ๆ ส่วนบุคคลขยายตัว ขณะที่กิจกรรมองค์การสมาชิก และกิจกรรมการซ่อมของใช้ส่วนบุคคลและของใช้ในครัวเรือนอื่น ๆ ลดลง

**สาขากิจกรรมทางการเงินและการประกันภัย** ขยายตัวร้อยละ 1.8 ต่อเนื่องจากการขยายตัวร้อยละ 1.7 ในไตรมาส 2/2567 ปัจจัยสำคัญมาจากกลุ่มบริษัทผู้ประกอบการธุรกิจบัตรเครดิตที่มีใช้สถาบันการเงินที่ยังคงขยายตัวได้ดี กลุ่มธนาคารพาณิชย์และกลุ่มธนาคารเฉพาะกิจของรัฐยังคงขยายตัวได้จากปริมาณเงินฝากและค่าธรรมเนียมที่เพิ่มขึ้น รวมทั้งส่วนต่างอัตราดอกเบี้ยเงินกู้และเงินฝากลดลงต่อเนื่องจากไตรมาสก่อนหน้า ส่งผลให้ธุรกิจของกลุ่มธนาคารพาณิชย์และกลุ่มธนาคารเฉพาะกิจของรัฐยังคงขยายตัวได้ นอกจากนี้ กิจกรรมสนับสนุนบริการทางการเงินฯ โดยเฉพาะกลุ่มบริษัทหลักทรัพย์ เริ่มกลับมาขยายตัวได้ดี จากค่านายหน้าและค่าธรรมเนียมที่เพิ่มขึ้น ขณะที่กลุ่มประกันภัยปรับตัวลดลงทั้งประกันชีวิตและประกันวินาศภัย

**สาขากิจกรรมเกี่ยวกับอสังหาริมทรัพย์** ขยายตัวร้อยละ 0.7 ชะลอลงจากการขยายตัวร้อยละ 1.1 ในไตรมาส 2/2567 เป็นผลจากกิจกรรมการเช่าอสังหาริมทรัพย์เพื่อเป็นที่พักอาศัยและอาคารพาณิชย์ขยายตัวร้อยละ 1.0 ขณะที่กิจกรรมตัวแทนการซื้อขายอสังหาริมทรัพย์ยังคงลดลง ส่วนหนึ่งเป็นผลจากสถาบันการเงินมีความเข้มงวดในการอนุมัติสินเชื่อ ประกอบกับภาวะหนี้สินภาคครัวเรือนที่อยู่ในระดับสูง

**สาขากิจกรรมวิชาชีพ วิทยาศาสตร์และกิจกรรมทางวิชาการ** ขยายตัวร้อยละ 2.5 ชะลอลงจากการขยายตัวร้อยละ 2.7 ในไตรมาส 2/2567 เป็นผลมาจากกิจกรรมการให้คำปรึกษาด้านการบริหารจัดการ กิจกรรมทางกฎหมาย และกิจกรรมโฆษณา ที่ชะลอลง

## ด้านการใช้จ่าย

### รายจ่ายเพื่อการอุปโภคบริโภคขั้นสุดท้ายของเอกชน

การใช้จ่ายของเอกชน  
ขยายตัวร้อยละ 3.4



การใช้จ่ายเพื่อการอุปโภคบริโภคขั้นสุดท้ายของเอกชน ขยายตัวร้อยละ 3.4 ชะลอลงจากการขยายตัวร้อยละ 4.9 ในไตรมาส 2/2567 เมื่อขจัดปัจจัยฤดูกาลออกแล้ว การใช้จ่ายฯ ขยายตัวร้อยละ 0.7 จากการขยายตัวร้อยละ 1.0 ในไตรมาส 2/2567 (QoQ SA)

การใช้จ่ายฯ ในไตรมาสนี้ชะลอลงจากไตรมาส 2/2567 เป็นผลจากครัวเรือนยังคงมีความกังวลเกี่ยวกับรายได้และค่าใช้จ่ายในครัวเรือน ทำให้ครัวเรือนระมัดระวังการใช้จ่ายมากขึ้น ตลอดจนภาระหนี้สินภาคครัวเรือนที่อยู่ในเกณฑ์สูง ทำให้อำนาจซื้อของครัวเรือนลดลง ประกอบกับการปล่อยสินเชื่อของสถาบันการเงินมีความเข้มงวดมากขึ้น และไตรมาสนี้ เกิดอุทกภัยในหลายพื้นที่ของประเทศ ทำให้กระทบพื้นที่ทำการเกษตร ส่งผลให้ดัชนีความเชื่อมั่นผู้บริโภคโดยรวมลดลงต่อเนื่อง

อย่างไรก็ตาม ในไตรมาสนี้ การบริโภคของครัวเรือนได้รับปัจจัยสนับสนุนจากมาตรการกระตุ้นเศรษฐกิจของรัฐบาลในช่วงปลายไตรมาส รวมทั้งระดับราคาสินค้าปรับตัวลดลง ตลอดจนดัชนีราคากลุ่มพลังงาน เช่น ค่าไฟฟ้า และน้ำมันเชื้อเพลิง เป็นต้น ปรับตัวลดลงเช่นกัน ขณะที่อัตราการจ้างงานเพิ่มขึ้นเล็กน้อย

### อัตราการขยายตัว (YoY) ของรายจ่ายเพื่อการอุปโภคบริโภคขั้นสุดท้ายของเอกชน มูลค่าที่แท้จริง (ร้อยละ)

	2566p1	2566p1				2567p1		
		Q1	Q2	Q3	Q4	Q1	Q2r	Q3
รายจ่ายเพื่อการอุปโภคบริโภคขั้นสุดท้ายของเอกชน	7.1	5.9	7.3	7.9	7.4	6.9	4.9	3.4
รายจ่ายเพื่อการอุปโภคบริโภคขั้นสุดท้ายของเอกชน (QoQ ปรับฤดูกาล)		1.6	3.1	2.1	0.4	1.2	1.0	0.7

การอุปโภคบริโภคประเภทสินค้าคงทน  
สินค้าไม่คงทน และบริการชะลอลง  
ส่วนการอุปโภคประเภทสินค้าคงทนลดลง

เมื่อพิจารณาการอุปโภคบริโภคของเอกชนจำแนกประเภทสินค้าตามความคงทน พบว่า การอุปโภคบริโภคของเอกชนประเภทสินค้าคงทน สินค้าไม่คงทน และบริการชะลอลงจากไตรมาส 2/2567 ขณะที่การอุปโภคประเภทสินค้าคงทนลดลงต่อเนื่อง

## การอุปโภคบริโภคของเอกชนจำแนกตามหมวดสินค้าและบริการ

อัตราการขยายตัว (YoY) ของการใช้จ่ายเพื่อการอุปโภคบริโภค  
ของครัวเรือน จำแนกตามลักษณะความคงทน (ร้อยละ)

	2566p1	2566p1				2567p1		
		Q1	Q2	Q3	Q4	Q1	Q2r	Q3
การใช้จ่าย ของครัวเรือน	7.1	5.9	7.3	7.9	7.4	6.9	4.9	3.4
สินค้าคงทน	2.3	2.5	3.2	-0.1	3.7	-6.7	-7.7	-9.9
สินค้ากึ่งคงทน	0.8	1.2	0.8	1.2	0.3	3.4	4.3	3.5
สินค้าไม่คงทน	3.8	2.3	4.3	4.3	4.5	4.7	3.6	2.4
อาหาร	3.8	3.2	3.5	4.1	4.5	4.3	3.7	2.8
ไม่ใช่อาหาร	3.8	1.2	5.1	4.6	4.3	5.2	3.4	2.0
บริการ	13.3	13.0	12.5	14.8	12.8	13.7	8.4	6.5

**หมวดอาหารและเครื่องดื่มที่ไม่มีแอลกอฮอล์** ขยายตัวร้อยละ 3.2 ชะลอลงจากการขยายตัวร้อยละ 4.2 ในไตรมาส 2/2567 โดยหมวดอาหาร ขยายตัวร้อยละ 2.8 ชะลอลงจากการขยายตัวร้อยละ 3.7 ในไตรมาสก่อนหน้า เป็นผลจากการบริโภคอาหารประเภทเนื้อสัตว์ อาหารทะเล ผัก และผลไม้ ชะลอตัว ขณะที่การบริโภคอาหารประเภทแป้งและธัญพืช นม เนย ไข่ ผลิตภัณฑ์น้ำตาล และผลิตภัณฑ์อาหารอื่น ๆ ยังคงขยายตัว สำหรับการบริโภคเครื่องดื่มที่ไม่มีแอลกอฮอล์ ขยายตัวร้อยละ 6.8 ชะลอลงจากการขยายตัวร้อยละ 7.8 ในไตรมาสก่อนหน้า

**หมวดเครื่องดื่มที่มีแอลกอฮอล์และยาสูบ** ขยายตัวร้อยละ 1.3 ต่อเนื่องจากการขยายตัวร้อยละ 1.0 ในไตรมาส 2/2567 โดยการบริโภคน้ำยาสูบ ขยายตัวร้อยละ 0.6 จากการลดลงร้อยละ 2.0 ในไตรมาสก่อนหน้า ขณะที่การบริโภคเครื่องดื่มที่มีแอลกอฮอล์ ขยายตัวร้อยละ 1.8 ชะลอลงจากการขยายตัวร้อยละ 3.2 ในไตรมาสก่อนหน้า

**หมวดที่อยู่อาศัย ประปา ไฟฟ้า ก๊าซ และเชื้อเพลิงอื่น ๆ** ขยายตัวร้อยละ 1.0 ชะลอลงจากการขยายตัวร้อยละ 3.9 ในไตรมาส 2/2567 เป็นผลจากการใช้จ่ายด้านที่อยู่อาศัย และการใช้จ่ายด้านการใช้ไฟฟ้า ก๊าซ และเชื้อเพลิงอื่น ๆ ขยายตัวร้อยละ 0.9 และร้อยละ 1.1 ชะลอลงจากการขยายตัวร้อยละ 1.4 และร้อยละ 7.3 ในไตรมาสก่อนหน้า ตามลำดับ

**หมวดขนส่ง** ลดลงร้อยละ 2.7 จากการลดลงร้อยละ 2.5 ในไตรมาส 2/2567 ปัจจัยสำคัญมาจากการใช้จ่ายในการซื้อยานพาหนะของครัวเรือน ลดลงร้อยละ 18.9 ต่อเนื่องจากการลดลงร้อยละ 16.3 ในไตรมาสก่อนหน้า สำหรับการใช้จ่ายด้านบริการขนส่ง ขยายตัวร้อยละ 9.6 ชะลอลงจากการขยายตัวร้อยละ 10.9 ในไตรมาสก่อนหน้า ขณะที่การใช้จ่ายด้านอุปกรณ์ขนส่งส่วนบุคคล ขยายตัวร้อยละ 1.4 ต่อเนื่องจากการขยายตัวร้อยละ 1.2 ในไตรมาสก่อนหน้า

**หมวดสื่อสาร** ขยายตัวร้อยละ 2.5 ชะลอลงจากการขยายตัวร้อยละ 4.2 ในไตรมาส 2/2567 เป็นผลจากการใช้จ่ายด้านบริการสื่อสาร ขยายตัวร้อยละ 2.6 ชะลอลงจากการขยายตัวร้อยละ 4.2 ในไตรมาสก่อนหน้า สำหรับการใช้จ่ายด้านอุปกรณ์สื่อสาร ลดลงร้อยละ 4.6 จากการขยายตัวร้อยละ 1.9 ในไตรมาสก่อนหน้า ขณะที่การใช้จ่ายด้านบริการโทรคมนาคม ขยายตัวร้อยละ 6.8 ต่อเนื่องจากการขยายตัวร้อยละ 6.2 ในไตรมาสก่อนหน้า

การให้กู้ยืมของธนาคารพาณิชย์ ดัชนีความเชื่อมั่นผู้บริโภค และราคาขายปลีกน้ำมันในประเทศ

	2566				2567		
	Q1	Q2	Q3	Q4	Q1	Q2	Q3
เงินให้กู้ยืมของธนาคารพาณิชย์ <sup>1/</sup> (พันล้านบาท)							
การอุปโภคบริโภคส่วนบุคคล	5,372.5	5,410.6	5,438.3	5,478.3	5,432.5	5,408.9	5,367.9
อัตราการขยายตัว (ร้อยละ)	2.1	1.9	1.2	2.3	1.1	-0.0	-1.3
การซื้อหรือเช่าซื้อรถยนต์และรถจักรยานยนต์	1,190.4	1,196.0	1,187.2	1,179.9	1,155.1	1,122.1	1,079.2
อัตราการขยายตัว (ร้อยละ)	1.1	1.6	0.8	-0.4	-3.0	-6.2	-9.1
ยอดคงค้างเงินให้กู้ยืมทั้งสิ้น	18,334.4	18,174.0	18,009.0	18,226.7	18,015.3	18,083.6	17,710.8
อัตราการขยายตัว (ร้อยละ)	2.4	0.8	0.9	1.2	-1.7	-0.5	-1.7
ดัชนีความเชื่อมั่นของผู้บริโภค <sup>2/</sup>	52.7	55.8	57.1	61.0	63.2	60.5	56.5
อัตราการขยายตัว (ร้อยละ)	21.4	36.8	31.3	27.3	19.9	8.4	-1.1
ราคาขายปลีกน้ำมันในประเทศ <sup>3/</sup> (บาท/ลิตร)							
น้ำมันเบนซิน 95	43.7	43.6	46.6	44.9	45.2	46.9	45.1
อัตราการขยายตัว (ร้อยละ)	0.4	-13.3	3.0	4.4	3.4	7.5	-3.3
แก๊สโซฮอล์ ออกเทน 95 (E10)	36.0	35.8	38.6	36.8	37.3	39.0	37.2
อัตราการขยายตัว (ร้อยละ)	0.4	-16.1	2.6	3.0	3.5	9.0	-3.8
น้ำมันดีเซลหมุนเร็ว (B7)	34.5	32.4	32.0	32.0	32.0	31.8	33.0
อัตราการขยายตัว (ร้อยละ)	15.1	-4.0	-8.6	-9.0	-7.4	-2.1	3.1

หมายเหตุ

1/ ที่มา: ธนาคารแห่งประเทศไทย :

EC\_MB\_033\_S3: เงินให้สินเชื่อของธนาคารพาณิชย์ จำแนกตามประเภทธุรกิจ (ISIC Rev.4)

2/ ที่มา: ศูนย์พยากรณ์เศรษฐกิจและธุรกิจ มหาวิทยาลัยหอการค้าไทย

3/ ที่มา: สำนักงานนโยบายและแผนพลังงาน (สนพ.)

หมวดภัตตาหารและโรงแรม ขยายตัวร้อยละ 19.3

ชะลอลงจากการขยายตัวร้อยละ 20.9 ในไตรมาส 2/2567 เป็นผลจากการใช้จ่ายบริการภัตตาหาร ขยายตัวร้อยละ 10.5 ชะลอลงจากการขยายตัวร้อยละ 16.2 ในไตรมาสก่อนหน้า ขณะที่การใช้จ่ายบริการโรงแรม ขยายตัวร้อยละ 36.0 ต่อเนื่องจากการขยายตัวร้อยละ 32.9 ในไตรมาสก่อนหน้า ปัจจัยสำคัญมาจากจำนวนนักท่องเที่ยวต่างชาติที่เพิ่มขึ้น

หมวดสินค้าและบริการอื่น ๆ ลดลงร้อยละ 0.5 จาก

การขยายตัวร้อยละ 0.9 ในไตรมาส 2/2567 โดยการใช้จ่ายด้านการดูแลส่วนบุคคล ลดลงร้อยละ 3.5 ต่อเนื่องจากการลดลงร้อยละ 3.3 ในไตรมาสก่อนหน้า การใช้จ่ายด้านบริการทางการเงิน ลดลงร้อยละ 0.7 จากการขยายตัวร้อยละ 1.4 ในไตรมาสก่อนหน้า สำหรับการใช้จ่ายซื้อเครื่องประดับส่วนบุคคล และด้านบริการอื่น ๆ ขยายตัวร้อยละ 0.8 และร้อยละ 3.4 ชะลอลงจากการขยายตัวร้อยละ 1.1 และร้อยละ 4.9 ในไตรมาสก่อนหน้า ตามลำดับ

## การใช้จ่ายเพื่อการอุปโภคขั้นสุดท้ายของรัฐบาล

### รายจ่ายเพื่อการอุปโภคขั้นสุดท้าย ของรัฐบาล ขยายตัวร้อยละ 6.3

#### การเบิกจ่ายงบประมาณรายจ่ายประจำปี

	มูลค่า (ล้านบาท)	อัตราการขยายตัว (ร้อยละ)
วงเงินงบประมาณ ประจำปี 2567	3,480,000	9.3
Q1-FY 2567 (ต.ค.66-ธ.ค.66)	910,162	-7.3
Q2-FY 2567 (ม.ค.67-มิ.ค.67)	570,696	-19.6
Q3-FY 2567 (เม.ย.67-มิ.ย.67)	1,056,210	42.3
Q4-FY 2567 (ก.ค.67-ก.ย.67)	858,898	31.3

ที่มา : สำนักงานเศรษฐกิจการคลัง

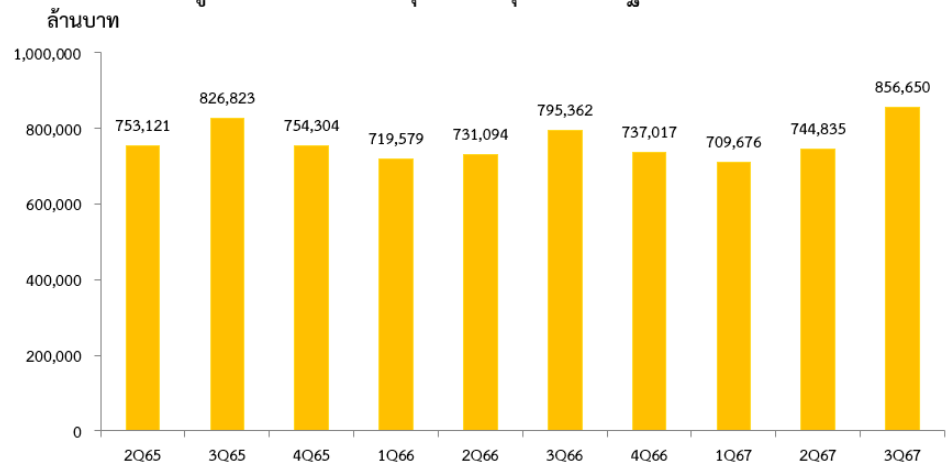
ปีงบประมาณ 2567 รัฐบาลตั้งกรอบวงเงินงบประมาณรายจ่ายประจำปี จำนวน 3,480,000 ล้านบาท ขยายตัวร้อยละ 9.3 เมื่อเทียบกับงบประมาณรายจ่ายประจำปี 2566 จำนวน 3,185,000 ล้านบาท โดยไตรมาสการเบิกจ่ายงบประมาณประจำปีมูลค่า 858,898 ล้านบาท ขยายตัวร้อยละ 31.3 เมื่อเทียบกับไตรมาสเดียวกันของปีก่อนหน้า การเบิกจ่ายงบเหลือปีมูลค่า 34,202 ล้านบาท ลดลงร้อยละ 19.7 และการเบิกจ่ายจากเงินกู้ตาม พ.ร.ก.ให้อำนาจกระทรวงการคลังกู้เงินเพื่อแก้ไขปัญหาเยียวยาและฟื้นฟูเศรษฐกิจและสังคม ที่ได้รับผลกระทบจากการแพร่ระบาดของโรค COVID-19 มูลค่า 8 ล้านบาท โดยรวมในไตรมาสนี้ มีการเบิกจ่ายทั้งสิ้น 893,108 ล้านบาท เทียบกับยอดเบิกจ่าย 1,078,209 ล้านบาท ในไตรมาส 2/2567

**การใช้จ่ายเพื่อการอุปโภคขั้นสุดท้ายของรัฐบาล**  
**ณ ราคาประจำปี** มีมูลค่า 856,650 ล้านบาท ขยายตัวร้อยละ 7.7 เร่งขึ้นจากการขยายตัวร้อยละ 1.9 ในไตรมาส 2/2567 จากค่าตอบแทนแรงงาน ค่าซื้อสินค้าและบริการ และการโอนเพื่อสวัสดิการสังคมที่ไม่เป็นตัวแทนสำหรับสินค้าและบริการในระบบตลาดที่เร่งขึ้น ส่วนหนึ่งเป็นผลมาจากความล่าช้าของการอนุมัติ พ.ร.บ. งบประมาณรายจ่ายประจำปีงบประมาณ พ.ศ. 2567 ทำให้ไม่สามารถเบิกจ่ายได้ในช่วงต้นปีงบประมาณ จึงมาเบิกจ่ายในไตรมาสก่อนหน้าและในไตรมาสนี้

ในไตรมาสนี้ ค่าตอบแทนแรงงาน มีมูลค่า 468,233 ล้านบาท ขยายตัวร้อยละ 3.4 เร่งขึ้นจากการขยายตัวร้อยละ 2.9 ในไตรมาสก่อนหน้า ค่าซื้อสินค้าและบริการ มีมูลค่า 274,870 ล้านบาท ขยายตัวร้อยละ 8.3 เร่งขึ้นจากการลดลงร้อยละ 3.0 ในไตรมาส 2/2567 การโอนเพื่อสวัสดิการสังคมฯ มีมูลค่า 95,666 ล้านบาท ขยายตัวร้อยละ 37.5 เร่งขึ้นจากการขยายตัวร้อยละ 7.6 ในไตรมาสก่อนหน้า ซึ่งขยายตัวทั้งการโอนเพื่อสวัสดิการสังคมฯ ด้านสาธารณสุข และด้านการศึกษา ขณะที่ค่าเสื่อมราคาสินทรัพย์ถาวร มีมูลค่า 85,461 ล้านบาท ขยายตัวร้อยละ 0.8 ชะลอลงจากร้อยละ 1.0 สำหรับรายได้จากการขายสินค้าและบริการให้ครัวเรือนและผู้ประกอบการ มีมูลค่า 67,580 ล้านบาท ขยายตัว 3.3 เร่งขึ้นจากการลดลงร้อยละ 1.9 ในไตรมาสก่อนหน้า

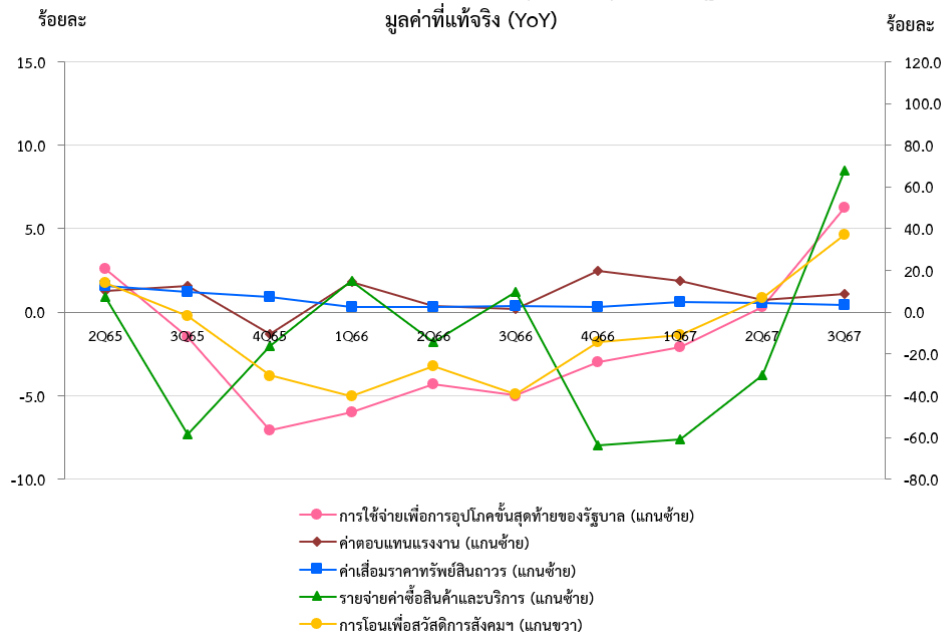


มูลค่ารายจ่ายเพื่อการอุปโภคขั้นสุดท้ายของรัฐบาล ณ ราคาประจำปี



**การใช้จ่ายเพื่อการอุปโภคขั้นสุดท้ายของรัฐบาล**  
**ณ มูลค่าที่แท้จริง** ขยายตัวร้อยละ 6.3 เติบโตขึ้นจากการขยายตัวร้อยละ 0.3 ในไตรมาสก่อนหน้า เป็นผลจากค่าตอบแทนแรงงานขยายตัวร้อยละ 1.1 ต่อเนื่องจากการขยายตัวร้อยละ 0.7 ค่าซื้อสินค้าและบริการขยายตัวร้อยละ 8.5 เติบโตขึ้นจากการลดลงร้อยละ 3.8 การโอนเพื่อสวัสดิการสังคมฯ ขยายตัวร้อยละ 36.9 เติบโตขึ้นจากการขยายตัวร้อยละ 7.0 รายได้จากการขายสินค้าและบริการให้ครัวเรือนและผู้ประกอบการขยายตัวร้อยละ 3.6 เติบโตขึ้นจากการลดลงร้อยละ 2.7 ขณะที่ค่าเสื่อมราคาสินทรัพย์ถาวรขยายตัวร้อยละ 0.4 ชะลอลงจากการขยายตัวร้อยละ 0.6 ในไตรมาสก่อนหน้า

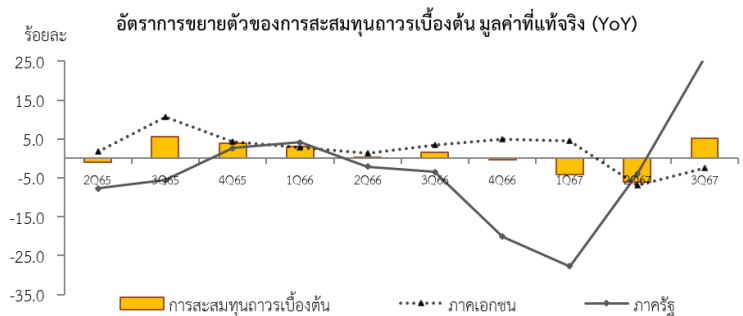
อัตราการขยายตัวของการใช้จ่ายเพื่อการอุปโภคขั้นสุดท้ายของรัฐบาล  
 มูลค่าที่แท้จริง (YoY)



การลงทุนภาคเอกชนลดลง  
ภาครัฐเร่งขึ้น

### การสะสมทุนถาวรเบื้องต้น

การลงทุน ขยายตัวร้อยละ 5.2 เร่งขึ้นจากการลดลงร้อยละ 6.1 ในไตรมาส 2/2567 ปัจจัยสำคัญมาจากการลงทุนภาครัฐขยายตัวร้อยละ 25.9 เร่งขึ้นจากการลดลงร้อยละ 4.0 ในไตรมาส 2/2567 ขณะที่การลงทุนภาคเอกชนลดลงร้อยละ 2.5 ปรับตัวดีขึ้นจากการลดลงร้อยละ 6.8 ในไตรมาสก่อนหน้า



การลงทุนภาคเอกชน ลดลงร้อยละ 2.5 ต่อเนื่องจากการลดลงร้อยละ 6.8 ในไตรมาส 2/2567 เป็นการลดลงทั้งด้านการก่อสร้าง และด้านเครื่องจักรเครื่องมือ

#### อัตราการขยายตัวของการก่อสร้างภาคเอกชน (ร้อยละ)

	2566	2566				2567		
		Q1	Q2	Q3	Q4	Q1	Q2r	Q3
ที่อยู่อาศัย	2.0	2.7	1.7	2.1	1.7	1.6	-7.4	-9.5
ไม่ใช่ที่อยู่อาศัย	4.7	-4.4	1.5	9.2	9.8	18.9	5.6	-2.0
สิ่งก่อสร้างอื่น ๆ	3.4	10.6	8.8	-2.3	-3.9	-2.9	-1.2	-1.6
รวม	2.9	1.6	2.3	3.8	3.4	5.2	-2.2	-6.0

**ด้านการก่อสร้าง** ลดลงร้อยละ 6.0 ต่อเนื่องจากการลดลงร้อยละ 2.2 ในไตรมาส 2/2567 โดยหมวดก่อสร้างอาคารที่อยู่อาศัย ลดลงร้อยละ 9.5 ต่อเนื่องจากการลดลงร้อยละ 7.4 ในไตรมาส 2/2567 เป็นผลจากพื้นที่ขออนุญาตก่อสร้างที่อยู่อาศัยทุกประเภทลดลง ทั้งในเขตกรุงเทพฯ และปริมณฑล เทศบาล และ อบต. หมวดก่อสร้างอาคารประเภทไม่ใช่ที่อยู่อาศัยลดลงร้อยละ 2.0 จากการขยายตัวร้อยละ 5.6 ในไตรมาสก่อนหน้า เป็นการลดลงจากการก่อสร้างอาคารเพื่อการพาณิชย์ที่ลดลงร้อยละ 9.1 และการก่อสร้างการบริการและขนส่งที่ลดลงร้อยละ 4.9 อย่างไรก็ตาม การก่อสร้างโรงงานอุตสาหกรรมยังขยายตัวร้อยละ 8.7 ชะลอลงจากการขยายตัวร้อยละ 20.8 หมวดก่อสร้างอื่น ๆ ลดลงร้อยละ 1.6 ต่อเนื่องจากการลดลงร้อยละ 1.2 ในไตรมาสก่อนหน้า

**ด้านเครื่องจักรเครื่องมือ** ลดลงร้อยละ 1.6 ปรับตัวดีขึ้นจากการลดลงร้อยละ 8.1 ในไตรมาส 2/2567 ปัจจัยสำคัญมาจากหมวดเครื่องใช้สำนักงาน เช่น อุปกรณ์เกี่ยวกับคอมพิวเตอร์และโทรทัศน์ เกมส์ และของเล่น เป็นต้น และหมวดเครื่องจักรอุตสาหกรรม เช่น อุปกรณ์ควบคุมการจ่ายกระแสไฟ และเครื่องกำเนิดไฟฟ้า เป็นต้น ยังขยายตัว ขณะที่การลงทุนในกลุ่มยานพาหนะลดลงต่อเนื่อง ตามยอดจดทะเบียนรถยนต์นั่ง รถบรรทุก รถจักรยานยนต์ และรถโดยสารที่ลดลง รวมทั้งการนำเข้าเรือและเครื่องบินลดลง

**การลงทุนภาครัฐ** ขยายตัวร้อยละ 25.9 เติบโตขึ้นจากการลดลงร้อยละ 4.0 ในไตรมาส 2/2567 โดยการลงทุนของรัฐบาลขยายตัวร้อยละ 43.1 เติบโตขึ้นจากการลดลงร้อยละ 12.3 ในไตรมาสก่อนหน้า ส่วนหนึ่งเป็นผลจากการเบิกจ่ายงบประมาณรายจ่ายประจำปีสูงขึ้น สำหรับการลงทุนของรัฐวิสาหกิจลดลงร้อยละ 1.1 จากการขยายตัวร้อยละ 10.1 ในไตรมาสก่อนหน้า

**ด้านการก่อสร้าง** ขยายตัวร้อยละ 32.3 เติบโตขึ้นจากการลดลงร้อยละ 7.8 ในไตรมาส 2/2567 โดยการก่อสร้างรัฐบาลขยายตัวร้อยละ 48.4 เติบโตขึ้นจากการลดลงร้อยละ 17.1 ในไตรมาสก่อนหน้า เป็นผลจากการขยายตัวของโครงการก่อสร้างถนน สะพาน และสิ่งก่อสร้างอื่น ๆ ขณะที่การก่อสร้างของรัฐวิสาหกิจขยายตัวร้อยละ 1.9 ชะลอตัวจากการขยายตัวร้อยละ 9.2 ในไตรมาสก่อนหน้า สำหรับโครงการก่อสร้างที่สำคัญของรัฐวิสาหกิจในไตรมาสนี้ ได้แก่ โครงการก่อสร้างระบบท่อ โครงการระบบจำหน่ายกระแสไฟฟ้า โครงการการสำรวจแร่ธาตุ และโครงการงานระหว่างก่อสร้างอื่น ๆ เป็นต้น

**ด้านเครื่องจักรเครื่องมือ** ขยายตัวร้อยละ 3.9 ชะลอตัวจากการขยายตัวร้อยละ 9.9 ในไตรมาส 2/2567 โดยการลงทุนด้านเครื่องจักรเครื่องมือของรัฐบาลขยายตัวร้อยละ 17.4 ปรับตัวดีขึ้นจากการขยายตัวร้อยละ 8.9 ในไตรมาสก่อนหน้า ขณะที่การลงทุนด้านเครื่องจักรเครื่องมือของรัฐวิสาหกิจลดลงร้อยละ 7.5 จากการขยายตัวร้อยละ 12.6 ในไตรมาสก่อนหน้า เป็นผลจากการลดลงในหมวดเครื่องใช้สำนักงานเป็นสำคัญ

อัตราการขยายตัว (YoY) ของการสะสมทุนถาวรเบื้องต้น (การลงทุน) มูลค่าที่แท้จริง (ร้อยละ)

	2566p1	2566p1				2567p1		
		Q1	Q2	Q3	Q4	Q1	Q2r	Q3
<b>ก่อสร้าง</b>	-0.7	3.9	0.4	0.6	-8.7	-17.2	-5.4	15.6
ภาคเอกชน	2.9	1.6	2.3	3.8	3.4	5.2	-2.2	-6.0
ภาครัฐ	-3.3	5.3	-1.1	-1.8	-18.4	-30.1	-7.8	32.3
<b>เครื่องจักรเครื่องมือ</b>	2.2	2.7	0.5	2.2	3.0	2.1	-6.5	-1.1
ภาคเอกชน	3.3	2.9	1.2	3.5	5.2	4.5	-8.1	-1.6
ภาครัฐ	-8.9	0.8	-5.5	-8.6	-25.5	-20.0	9.9	3.9
<b>มูลค่าการลงทุนรวม</b>	1.2	3.1	0.4	1.5	-0.4	-4.2	-6.1	5.2
ภาคเอกชน	3.2	2.8	1.4	3.5	5.0	4.6	-6.8	-2.5
ภาครัฐ	-4.6	4.2	-2.1	-3.4	-20.1	-27.7	-4.0	25.9

## ส่วนเปลี่ยนสินค้าคงเหลือ

ส่วนเปลี่ยนสินค้าคงเหลือ  
ณ ราคาประจำปี  
มีมูลค่าลดลง

ส่วนเปลี่ยนสินค้าคงเหลือ ณ ราคาประจำปี ในไตรมาส 3/2567 มีมูลค่าลดลง 191,925 ล้านบาท เทียบกับไตรมาส 2/2567 ในไตรมาสนี้ การสะสมสินค้าคงคลังลดลงในสินค้าอุตสาหกรรม และเหมืองแร่ ขณะที่ การสะสมสินค้าเกษตรเพิ่มขึ้นเล็กน้อย สินค้าอุตสาหกรรมที่มีการสะสมสินค้าคงคลังลดลง ได้แก่ น้ำตาล เครื่องประดับอัญมณีและสิ่งของอื่น ๆ ที่เกี่ยวข้อง ผลิตภัณฑ์ที่ได้จากการกลั่นปิโตรเลียม คอมพิวเตอร์และอุปกรณ์ต่อพ่วง พลาสติกและยางสังเคราะห์ขั้นต้น และเครื่องจักรอื่น ๆ ที่ใช้ในงานทั่วไป สินค้าอุตสาหกรรมที่มีการสะสมสินค้าคงคลังเพิ่มขึ้น ได้แก่ เครื่องยนต์และเครื่องกังหัน ยกเว้นเครื่องยนต์ที่ใช้กับอากาศยาน ยานยนต์และจักรยานยนต์ เคมีภัณฑ์ขั้นมูลฐาน และนาฬิกา สาขาเหมืองแร่มีการสะสมสินค้าคงคลังลดลงในกลุ่มน้ำมันดิบ สินค้าเกษตรที่มีการสะสมสินค้าคงคลังเพิ่มขึ้นมาจากยางพารา ส่วนสินค้าเกษตรมีการสะสมสินค้าคงคลังลดลง ได้แก่ ข้าวเปลือกและมันสำปะหลัง โดยเฉพาะ ข้าวเปลือกที่มีการสะสมสินค้าคงคลังลดลงเนื่องจากอยู่นอกฤดูเก็บเกี่ยว ประกอบกับข้าวสารมีการสะสมสินค้าคงคลังลดลง สำหรับทองคำ ในไตรมาสนี้มีการสะสมสินค้าคงคลังเพิ่มขึ้นจากการนำเข้าทองคำที่ เพิ่มขึ้นต่อเนื่องจากไตรมาส 2/2567

## ด้านต่างประเทศ

### การส่งออกและการนำเข้า สินค้าสินค้าและบริการเร่งขึ้น

**การส่งออกสินค้า** ณ ราคาประจำปี มีมูลค่า 2,687,631 ล้านบาท (ราคา FOB) เพิ่มขึ้นร้อยละ 8.5 ขณะที่การส่งออกสินค้ามูลค่าที่แท้จริงขยายตัวร้อยละ 8.3 เร่งขึ้นจากไตรมาสก่อนหน้าที่ขยายตัวร้อยละ 1.9 ทั้งนี้ เป็นการขยายตัวได้จากการส่งออกสินค้าเกษตรและอุตสาหกรรม การส่งออกสินค้าเกษตรเพิ่มขึ้นจากการส่งออกข้าวเป็นสำคัญ ซึ่งขยายตัวได้จากข้าวหลายประเภททั้งข้าวหอมมะลิ ข้าวขาว และปลายข้าว โดยตลาดตะวันออกกลางเพิ่มขึ้นอย่างก้าวกระโดด รวมทั้งตลาดสหรัฐอเมริกาและแอฟริกายังคงขยายตัวได้ในระดับสูง นอกจากนี้ ยังมีปัจจัยหนุนจากการส่งออกยางพาราที่ขยายตัว อย่างไรก็ตาม การส่งออกทุเรียนลดลงตามปริมาณผลิต เนื่องจากสภาพอากาศไม่เอื้ออำนวย การส่งออกสินค้าอุตสาหกรรมขยายตัวจากปัจจัยสำคัญ คือ สินค้าในกลุ่มอิเล็กทรอนิกส์ โดยเฉพาะชิ้นส่วนคอมพิวเตอร์และอุปกรณ์สื่อสารโทรคมนาคม ประกอบกับการส่งออกรถยนต์นั่ง เครื่องปรับอากาศ และเครื่องจักร ยังคงขยายตัว ตลอดจนมีแรงสนับสนุนจากการส่งออกสินค้าอุตสาหกรรมการเกษตร อาทิ น้ำมันปาล์มตามการส่งออกปออินเดียที่เพิ่มขึ้นกว่าเท่าตัว เพื่อรองรับปริมาณการบริโภคในประเทศ รวมทั้งการส่งออกอาหารสัตว์และพืชนากระป๋อง ประกอบกับการส่งออกทองคำยังขยายตัวในระดับสูง ภาพรวมมูลค่าการส่งออกไปยังตลาดสำคัญขยายตัวได้เกือบทุกภูมิภาคทั้ง สหรัฐอเมริกา ยุโรป อาเซียน จีน และตะวันออกกลาง ขณะที่การส่งออกไปตลาดญี่ปุ่นและออสเตรเลียมีมูลค่าลดลง ทั้งนี้ ภาวะเงินเฟ้อและอัตราว่างงานในหลายประเทศที่ผ่อนคลายลง เป็นปัจจัยหนึ่ง ที่สนับสนุนให้ภาพรวมการส่งออกในไตรมาสนี้ขยายตัว

**การนำเข้าสินค้า** ณ ราคาประจำปี มีมูลค่า 2,489,103 ล้านบาท (ราคา FOB) ขยายตัวร้อยละ 8.9 ขณะที่การนำเข้าสินค้ามูลค่าที่แท้จริงเพิ่มขึ้นร้อยละ 8.3 จากการลดลงร้อยละ 1.0 ในไตรมาสก่อนหน้า โดยสินค้าวัตถุดิบขยายตัวตามปริมาณการนำเข้าน้ำมันดิบเป็นสำคัญ นอกจากนี้ สินค้ากลุ่มแผงวงจรรวมและชิ้นส่วนขยายตัวตามการผลิตคอมพิวเตอร์และอุปกรณ์ต่อพ่วง ซึ่งส่วนหนึ่งเป็นผลจากความต้องการสินค้ากลุ่มอิเล็กทรอนิกส์ในตลาดโลก ขณะที่การนำเข้าสินค้าทุนขยายตัวจากการนำเข้าสินค้าในกลุ่มเครื่องจักรและคอมพิวเตอร์ สอดคล้องกับอุปสงค์ในประเทศด้านการลงทุนในเครื่องจักรอุตสาหกรรมและอุปกรณ์สำนักงานที่ปรับตัวดีขึ้น การนำเข้าทองคำเพิ่มขึ้นเป็นปัจจัยสนับสนุนการนำเข้าสินค้าที่เพิ่มขึ้นในภาพรวม เช่นเดียวกับในไตรมาสก่อนหน้า อย่างไรก็ตาม การนำเข้ารถยนต์ โดยเฉพาะรถยนต์ไฟฟ้าลดลงอย่างต่อเนื่อง ตามอุปสงค์ของภาคครัวเรือน ตลอดจนการนำเข้าสินค้าอุปโภคบริโภคโดยรวมปรับตัวลดลง

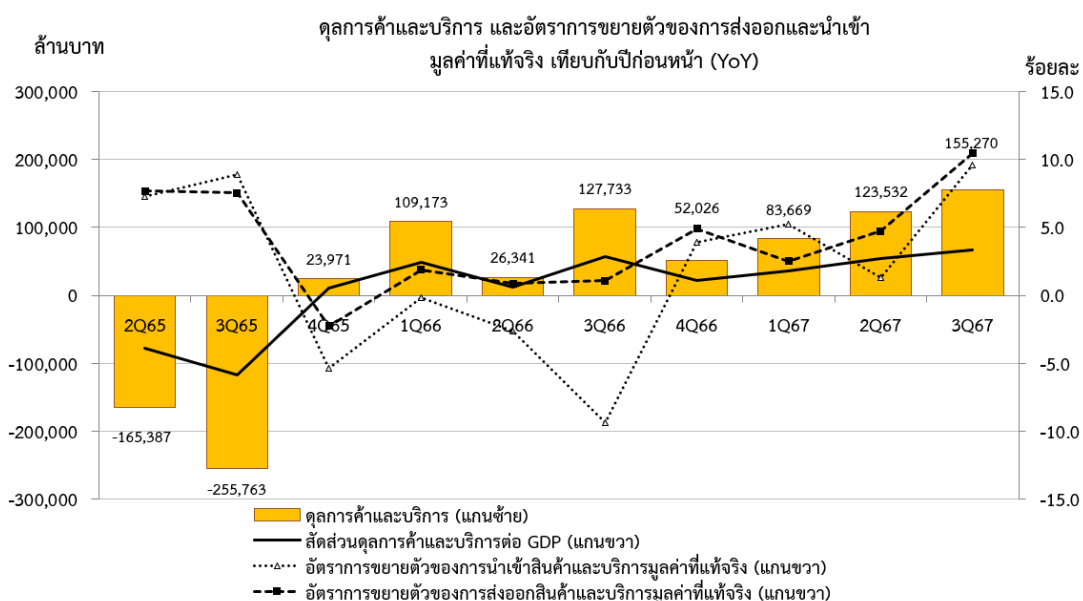
## มูลค่าการส่งออกและการนำเข้าสินค้า

หน่วย : ล้านบาท

รายการ	2566p1	2566p1				2567p1		
		Q1	Q2	Q3	Q4	Q1	Q2r	Q3
มูลค่า ณ ราคาประจำปี								
การส่งออก	9,758,319	2,388,985	2,437,165	2,477,871	2,454,298	2,482,604	2,691,034	2,687,631
อัตราการขยายตัว (YoY) (%)	-2.3	-1.2	-4.9	-5.3	2.5	3.9	10.4	8.5
การนำเข้า	9,160,520	2,232,555	2,310,241	2,286,025	2,331,699	2,424,026	2,487,922	2,489,103
อัตราการขยายตัว (YoY) (%)	-3.8	3.0	-6.4	-13.7	4.1	8.6	7.7	8.9
ดุลการค้า	597,799	156,430	126,924	191,846	122,599	58,578	203,112	198,528

**บริการรับ ณ ราคาประจำปี**มีมูลค่า 611,709 ล้านบาท ขยายตัวร้อยละ 25.3 ขณะที่บริการรับมูลค่าที่แท้จริงขยายตัวร้อยละ 21.9 เติบโตขึ้นจากไตรมาสก่อนหน้าที่ขยายตัวร้อยละ 19.6 เนื่องจากได้รับจากการท่องเที่ยวและรายได้จากค่าบริการเดินทางขยายตัว ตามจำนวนนักท่องเที่ยวต่างชาติที่เพิ่มขึ้น

**บริการจ่าย ณ ราคาประจำปี**มีมูลค่า 654,967 ล้านบาท ขยายตัวร้อยละ 18.6 ขณะที่บริการจ่ายมูลค่าที่แท้จริงขยายตัวร้อยละ 15.2 ทั้งนี้เป็นผลจากการขยายตัวของรายจ่ายการท่องเที่ยว นอกจากนี้รายจ่ายค่าระวางสินค้าปรับตัวเพิ่มขึ้นตามภาวะการค้าระหว่างประเทศที่ขยายตัว ประกอบกับค่าบริการธุรกิจอื่น ๆ ขยายตัว



# ไตรมาสที่ 3 ปี 2567

ตารางที่ 1 ผลิตภัณฑ์มวลรวมในประเทศ ณ ราคาประจำปี

หน่วย: ล้านบาท

	2566p1	2566p1				2567p1			มกราคม-กันยายน	
		Q1	Q2	Q3	Q4	Q1	Q2r	Q3	2566p1	2567p1
การอุปโภคบริโภคขั้นสุดท้ายของเอกชน	10,335,963	2,420,667	2,610,277	2,658,500	2,646,519	2,581,795	2,754,175	2,760,467	7,689,444	8,096,437
การอุปโภคขั้นสุดท้ายของรัฐบาล	2,983,052	719,579	731,094	795,362	737,017	709,676	744,835	856,650	2,246,035	2,311,161
การสะสมทุนถาวรเบื้องต้น	4,116,036	1,082,393	990,543	1,001,801	1,041,299	1,037,474	936,910	1,067,112	3,074,737	3,041,496
ส่วนเปลี่ยนแปลงสินค้าคงเหลือ	-77,066	97,767	-99,227	-180,024	104,418	109,651	-57,391	-191,925	-181,484	-139,665
การส่งออกสินค้าและบริการ	11,729,561	2,884,329	2,907,722	2,966,073	2,971,437	3,116,210	3,270,415	3,299,340	8,758,124	9,685,965
- สินค้า	9,758,319	2,388,985	2,437,165	2,477,871	2,454,298	2,482,604	2,691,034	2,687,631	7,304,021	7,861,269
- บริการ	1,971,242	495,344	470,557	488,202	517,139	633,606	579,381	611,709	1,454,103	1,824,696
การนำเข้าสินค้าและบริการ	11,414,289	2,775,156	2,881,382	2,838,340	2,919,411	3,032,541	3,146,883	3,144,070	8,494,878	9,323,494
- สินค้า	9,160,520	2,232,555	2,310,241	2,286,025	2,331,699	2,424,026	2,487,922	2,489,103	6,828,821	7,401,051
- บริการ	2,253,769	542,601	571,141	552,315	587,712	608,515	658,961	654,967	1,666,057	1,922,443
ด้านการใช้จ่าย	17,673,257	4,429,579	4,259,027	4,403,372	4,581,279	4,522,265	4,502,061	4,647,574	13,091,978	13,671,900
ค่าสถิติคลาดเคลื่อน	248,781	87,167	74,000	37,603	50,011	99,185	11,538	-49,331	198,770	161,614
ด้านการผลิต	17,922,038	4,516,746	4,333,027	4,440,975	4,631,290	4,621,450	4,513,599	4,598,243	13,290,748	13,733,292

ตารางที่ 2 อัตราการขยายตัวของผลิตภัณฑ์มวลรวมในประเทศมูลค่าที่แท้จริง เทียบกับระยะเดียวกันของปีที่แล้ว (YoY)

หน่วย: ร้อยละ

	2566p1	2566p1				2567p1			มกราคม-กันยายน	
		Q1	Q2	Q3	Q4	Q1	Q2r	Q3	2566p1	2567p1
การอุปโภคบริโภคขั้นสุดท้ายของเอกชน	7.1	5.9	7.3	7.9	7.4	6.9	4.9	3.4	7.1	5.0
การอุปโภคขั้นสุดท้ายของรัฐบาล	-4.6	-6.0	-4.3	-5.0	-3.0	-2.1	0.3	6.3	-5.1	1.6
การสะสมทุนถาวรเบื้องต้น	1.2	3.1	0.4	1.5	-0.4	-4.2	-6.1	5.2	1.7	-1.7
การส่งออกสินค้าและบริการ	2.1	1.9	0.9	1.1	4.9	2.5	4.7	10.5	1.3	5.9
- สินค้า	-2.8	-5.6	-5.3	-3.0	3.4	-2.0	1.9	8.3	-4.7	2.7
- บริการ	38.3	66.9	53.7	30.6	14.9	24.7	19.6	21.9	49.2	22.1
การนำเข้าสินค้าและบริการ	-2.3	-0.2	-2.6	-9.4	3.9	5.2	1.3	9.6	-4.2	5.3
- สินค้า	-3.8	-3.6	-4.8	-10.4	5.0	4.3	-1.0	8.3	-6.3	3.8
- บริการ	4.2	14.5	6.4	-5.2	2.1	9.1	10.8	15.2	4.9	11.6
ผลิตภัณฑ์มวลรวมในประเทศ (GDP)	1.9	2.6	1.8	1.4	1.7	1.6	2.2	3.0	1.9	2.3



ตารางที่ 3 อัตราการขยายตัวของผลิตภัณฑ์มวลรวมในประเทศมูลค่าที่แท้จริงด้านการผลิต เทียบกับระยะเดียวกันของปีที่แล้ว (YoY)

หน่วย: ร้อยละ

	2566p1	2566p1				2567p1			มกราคม-กันยายน	
		Q1	Q2	Q3	Q4	Q1	Q2r	Q3	2566p1	2567p1
<b>ภาคเกษตร</b>	<b>2.0</b>	<b>6.2</b>	<b>1.5</b>	<b>1.1</b>	<b>-0.6</b>	<b>-2.7</b>	<b>-1.9</b>	<b>-0.5</b>	<b>3.2</b>	<b>-1.8</b>
เกษตรกรรม การป่าไม้ และการประมง	2.0	6.2	1.5	1.1	-0.6	-2.7	-1.9	-0.5	3.2	-1.8
<b>ภาคนอกเกษตร</b>	<b>1.9</b>	<b>2.3</b>	<b>1.8</b>	<b>1.5</b>	<b>2.0</b>	<b>2.1</b>	<b>2.6</b>	<b>3.2</b>	<b>1.8</b>	<b>2.6</b>
<b>หมวดอุตสาหกรรม</b>	<b>-2.4</b>	<b>-2.9</b>	<b>-2.2</b>	<b>-3.1</b>	<b>-1.5</b>	<b>-1.0</b>	<b>1.9</b>	<b>1.2</b>	<b>-2.7</b>	<b>0.7</b>
การทำเหมืองแร่ และเหมืองหิน	-1.1	-5.5	-0.8	1.5	0.9	4.8	12.9	11.7	-1.7	9.7
การผลิตสินค้าอุตสาหกรรม	-3.2	-2.6	-3.5	-4.4	-2.4	-2.9	0.3	0.1	-3.5	-0.9
ไฟฟ้า ก๊าซ ไอน้ำและระบบการปรับอากาศ	3.0	-4.0	5.8	4.7	6.3	10.8	5.3	2.3	2.1	6.1
การจัดหาน้ำ การจัดการน้ำเสียและของเสีย	4.9	3.8	6.7	4.9	4.1	5.6	2.6	2.1	5.2	3.4
<b>หมวดบริการ</b>	<b>4.3</b>	<b>5.2</b>	<b>4.0</b>	<b>4.0</b>	<b>3.9</b>	<b>3.6</b>	<b>3.0</b>	<b>4.1</b>	<b>4.4</b>	<b>3.6</b>
การก่อสร้าง	-0.6	3.8	0.3	0.5	-8.8	-17.3	-5.5	15.5	1.5	-2.5
การขายส่งและการขายปลีก การซ่อมยานยนต์ฯ	3.8	3.3	3.4	3.3	5.1	4.3	3.0	3.5	3.4	3.7
การขนส่งและสถานที่เก็บสินค้า	8.5	12.5	7.4	7.1	7.0	9.7	8.1	9.0	9.1	9.0
ที่พักแรมและบริการด้านอาหาร	18.0	34.4	15.3	15.0	9.8	11.8	7.8	8.4	21.2	9.3
ข้อมูลข่าวสารและการสื่อสาร	3.3	3.5	3.7	3.1	2.8	6.6	5.4	3.4	3.4	5.1
กิจกรรมทางการเงินและการประกันภัย	3.1	0.9	2.4	4.2	4.7	2.8	1.7	1.8	2.5	2.1
กิจกรรมเกี่ยวกับอสังหาริมทรัพย์	1.9	1.9	2.5	1.9	1.1	0.8	1.1	0.7	2.1	0.9
กิจกรรมวิชาชีพ วิทยาศาสตร์และกิจกรรมทางวิชาการ	3.2	2.0	3.7	3.6	3.5	2.6	2.7	2.5	3.1	2.6
กิจกรรมการบริหารและการสนับสนุน	4.4	6.9	5.3	4.0	1.7	1.8	2.4	1.9	5.4	2.0
การบริหารราชการ การป้องกันประเทศฯ	1.0	1.4	0.2	0.2	2.4	1.4	0.3	0.3	0.6	0.7
การศึกษา	1.3	1.2	1.4	0.9	1.7	2.0	1.2	1.6	1.2	1.6
กิจกรรมด้านสุขภาพและงานสังคมสงเคราะห์	4.1	6.4	2.6	3.0	4.4	4.8	4.5	6.4	4.0	5.3
ศิลปะ ความบันเทิงและนันทนาการ	2.1	1.8	1.6	1.9	2.9	3.7	5.0	5.1	1.8	4.6
กิจกรรมการบริการด้านอื่น ๆ	1.3	0.4	2.2	1.4	1.2	2.7	3.8	1.9	1.3	2.8
กิจกรรมการจ้างงานในครัวเรือนฯ	1.1	-1.2	7.7	-1.3	-0.1	5.5	4.4	6.8	1.5	5.6
<b>ผลิตภัณฑ์มวลรวมในประเทศ</b>	<b>1.9</b>	<b>2.6</b>	<b>1.8</b>	<b>1.4</b>	<b>1.7</b>	<b>1.6</b>	<b>2.2</b>	<b>3.0</b>	<b>1.9</b>	<b>2.3</b>

ตารางที่ 4 อัตราการขยายตัวของผลิตภัณฑ์มวลรวมในประเทศมูลค่าที่แท้จริงด้านการผลิตและด้านการใช้จ่าย  
เทียบกับไตรมาสที่แล้วปรับด้วยดัชนีฤดูกาล (QoQ SA)

หน่วย: ร้อยละ

	2565p				2566p1				2567p1		
	Q1r	Q2r	Q3r	Q4r	Q1r	Q2r	Q3r	Q4r	Q1r	Q2r	Q3
<b>ด้านการใช้จ่าย</b>											
การบริโภคอุปโภคขั้นสุดท้ายของเอกชน	2.0	1.8	1.4	1.0	1.6	3.1	2.1	0.4	1.2	1.0	0.7
การอุปโภคขั้นสุดท้ายของรัฐบาล	-2.4	-2.6	-1.2	-1.3	-1.0	-0.7	-2.0	0.6	0.1	1.8	3.8
การสะสมทุนถาวรเบื้องต้น	2.3	0.2	1.2	0.3	1.2	-2.0	1.8	-1.3	-2.9	-3.6	13.7
การส่งออกสินค้าและบริการ	0.6	2.0	-0.9	-3.3	4.1	0.5	-0.1	0.7	1.3	2.5	5.7
การนำเข้าสินค้าและบริการ	-1.5	4.2	3.0	-9.5	2.7	1.4	-4.0	4.6	3.2	-2.4	3.8
<b>ด้านการผลิต</b>											
ภาคเกษตร	0.1	2.5	-0.8	2.0	2.0	-1.7	-0.9	0.1	-0.6	-0.5	0.6
ภาคนอกเกษตร	0.2	0.7	1.0	-0.8	1.3	0.3	0.7	-0.3	1.3	0.9	1.2
หมวดอุตสาหกรรม	-0.4	-1.2	0.1	-2.2	0.4	-0.7	-0.5	-0.5	0.7	2.0	-0.9
หมวดบริการ	0.7	1.8	0.9	0.6	1.6	0.9	0.7	0.8	1.0	0.5	1.7
<b>ผลิตภัณฑ์มวลรวมในประเทศ (GDP)</b>	<b>0.1</b>	<b>0.9</b>	<b>0.9</b>	<b>-0.6</b>	<b>1.4</b>	<b>0.2</b>	<b>0.5</b>	<b>-0.3</b>	<b>1.2</b>	<b>0.8</b>	<b>1.2</b>

ตารางที่ 5 การส่งออก การนำเข้า และดุลบัญชีเดินสะพัด ณ ราคาประจำปี

หน่วย: ล้านบาท

	2566p1	2566p1				2567p1			มกราคม-กันยายน	
		Q1	Q2	Q3	Q4	Q1	Q2r	Q3	2566p1	2567p1
มูลค่าการส่งออกสินค้าและบริการ	11,729,561	2,884,329	2,907,722	2,966,073	2,971,437	3,116,210	3,270,415	3,299,340	8,758,124	9,685,965
อัตราเพิ่ม (ร้อยละ)	3.3	7.0	1.8	-0.4	5.0	8.0	12.5	11.2	2.7	10.6
มูลค่าการนำเข้าสินค้าและบริการ	11,414,289	2,775,156	2,881,382	2,838,340	2,919,411	3,032,541	3,146,883	3,144,070	8,494,878	9,323,494
อัตราเพิ่ม (ร้อยละ)	-2.7	4.0	-4.6	-12.2	4.0	9.3	9.2	10.8	-4.8	9.8
ดุลการค้าและบริการ	315,272	109,173	26,340	127,733	52,026	83,669	123,532	155,270	263,246	362,471
สัดส่วนต่อ GDP (ร้อยละ)	1.8	2.4	0.6	2.9	1.1	1.8	2.7	3.4	2.0	2.6
รายได้ปฐมภูมิสุทธิ	-404,734	-77,035	-144,324	-114,098	-69,276	-78,573	-179,773	-156,783	-335,457	-415,129
รายได้ทุติยภูมิสุทธิ	342,553	90,560	83,088	80,466	88,439	88,498	87,021	71,843	254,113	247,363
ดุลบัญชีเดินสะพัด	253,093	122,697	-34,895	94,101	71,189	93,594	30,781	70,331	181,904	194,705
สัดส่วนต่อ GDP (ร้อยละ)	1.4	2.7	-0.8	2.1	1.5	2.0	0.7	1.5	1.4	1.4

ตารางที่ 6 อัตราการขยายตัวของดัชนีราคาผลิตภัณฑ์มวลรวมในประเทศ ดัชนีราคาผู้บริโภค และดัชนีราคาผู้ผลิต (YoY)

หน่วย : ร้อยละ

	2566p1	2566p1				2567p1			มกราคม-กันยายน	
		Q1	Q2	Q3	Q4	Q1	Q2	Q3	2566p1	2567p1
ดัชนีราคาผลิตภัณฑ์มวลรวมในประเทศ	1.2	2.7	1.1	0.9	0.4	0.7	1.9	0.6	1.5	1.1
ดัชนีราคาผู้บริโภค	1.2	3.9	1.1	0.5	-0.5	-0.8	0.8	0.6	1.8	0.2
ดัชนีราคาผู้ผลิต	-2.4	0.7	-5.0	-3.3	-1.8	1.2	4.0	1.7	-2.6	2.3

ตารางที่ 7 องค์ประกอบของอัตราการขยายตัวที่แท้จริงของผลิตภัณฑ์มวลรวมในประเทศ (YoY)

หน่วย : ร้อยละ

	2566p1	2566p1				2567p1		
		Q1	Q2	Q3	Q4	Q1	Q2r	Q3
การบริโภคอุปโภคขั้นสุดท้ายของเอกชน	3.9	3.0	4.1	4.6	3.9	3.6	2.9	2.1
การอุปโภคขั้นสุดท้ายของรัฐบาล	-0.8	-1.0	-0.8	-1.0	-0.5	-0.3	0.1	1.2
การสะสมทุนถาวรเบื้องต้น	0.3	0.7	0.1	0.4	-0.1	-1.0	-1.4	1.2
ส่วนเปลี่ยนสินค้าคงเหลือ								
การส่งออกสินค้าและบริการ	1.4	1.1	0.8	1.0	2.6	1.6	3.2	7.1
- สินค้า	-1.6	-3.2	-2.9	-1.6	1.2	-1.1	1.1	4.7
- บริการ	3.0	4.3	3.8	2.6	1.4	2.6	2.1	2.4
การนำเข้าสินค้าและบริการ	-1.5	-0.5	-1.4	-6.1	1.6	3.2	0.8	6.3
- สินค้า	-2.1	-2.2	-2.2	-5.4	1.3	2.1	-0.6	4.4
- บริการ	0.5	1.7	0.8	-0.7	0.3	1.1	1.4	1.9
ผลิตภัณฑ์มวลรวมในประเทศ (GDP)	1.9	2.6	1.8	1.4	1.7	1.6	2.2	3.0

ตารางที่ 8 องค์ประกอบของอัตราการขยายตัวที่แท้จริงของผลิตภัณฑ์มวลรวมในประเทศ ด้านการผลิต (YoY)

หน่วย: ร้อยละ

	2566p1	2566p1				2567p1		
		Q1	Q2	Q3	Q4	Q1	Q2r	Q3
<b>ภาคเกษตร</b>	<b>0.2</b>	<b>0.5</b>	<b>0.1</b>	<b>0.1</b>	<b>-0.1</b>	<b>-0.2</b>	<b>-0.2</b>	<b>0.0</b>
เกษตรกรรม การป่าไม้ และการประมง	0.2	0.5	0.1	0.1	-0.1	-0.2	-0.2	0.0
<b>ภาคนอกเกษตร</b>	<b>1.7</b>	<b>2.1</b>	<b>1.6</b>	<b>1.4</b>	<b>1.8</b>	<b>1.9</b>	<b>2.4</b>	<b>3.0</b>
<b>หมวดอุตสาหกรรม</b>	<b>-0.8</b>	<b>-0.9</b>	<b>-0.7</b>	<b>-1.0</b>	<b>-0.5</b>	<b>-0.3</b>	<b>0.6</b>	<b>0.4</b>
การทำเหมืองแร่ และเหมืองหิน	0.0	-0.1	0.0	0.0	0.0	0.1	0.2	0.2
การผลิตสินค้าอุตสาหกรรม	-0.9	-0.7	-1.0	-1.2	-0.6	-0.7	0.1	0.0
ไฟฟ้า ก๊าซ ไอน้ำและระบบการปรับอากาศ	0.1	-0.1	0.2	0.2	0.1	0.3	0.2	0.1
การจัดหาน้ำ การจัดการน้ำเสียและของเสีย	0.0	0.0	0.0	0.0	0.0	0.0	0.0	0.0
<b>หมวดบริการ</b>	<b>2.5</b>	<b>3.0</b>	<b>2.3</b>	<b>2.4</b>	<b>2.3</b>	<b>2.2</b>	<b>1.8</b>	<b>2.6</b>
การก่อสร้าง	0.0	0.1	0.0	0.0	-0.2	-0.4	-0.2	0.4
การขายส่งและการขายปลีก การซ่อมยานยนต์	0.6	0.5	0.6	0.5	0.8	0.7	0.4	0.5
การขนส่งและสถานที่เก็บสินค้า	0.4	0.6	0.3	0.3	0.3	0.5	0.4	0.5
ที่พักแรมและบริการด้านอาหาร	0.8	1.3	0.7	0.6	0.5	0.6	0.5	0.4
ข้อมูลข่าวสารและการสื่อสาร	0.1	0.1	0.1	0.1	0.1	0.2	0.2	0.1
กิจกรรมทางการเงินและการประกันภัย	0.3	0.1	0.2	0.4	0.3	0.2	0.2	0.3
กิจกรรมเกี่ยวกับอสังหาริมทรัพย์	0.0	0.1	0.1	0.0	0.0	0.0	0.0	0.0
กิจกรรมวิชาชีพ วิทยาศาสตร์และกิจกรรมทางวิชาการ	0.1	0.0	0.1	0.1	0.1	0.0	0.0	0.0
กิจกรรมการบริหารและการสนับสนุน	0.1	0.1	0.1	0.1	0.0	0.0	0.0	0.0
การบริหารราชการ การป้องกันประเทศฯ	0.1	0.1	0.0	0.0	0.1	0.1	0.0	0.0
การศึกษา	0.1	0.1	0.1	0.0	0.1	0.1	0.1	0.1
กิจกรรมด้านสุขภาพและงานสังคมสงเคราะห์	0.1	0.2	0.1	0.1	0.1	0.1	0.1	0.2
ศิลปะ ความบันเทิงและนันทนาการ	0.0	0.0	0.0	0.0	0.0	0.0	0.0	0.0
กิจกรรมการบริการด้านอื่น ๆ	0.0	0.0	0.0	0.0	0.0	0.0	0.0	0.0
กิจกรรมการจ้างงานในครัวเรือนฯ	0.0	0.0	0.0	0.0	0.0	0.0	0.0	0.0
<b>ผลิตภัณฑ์มวลรวมในประเทศ</b>	<b>1.9</b>	<b>2.6</b>	<b>1.8</b>	<b>1.4</b>	<b>1.7</b>	<b>1.6</b>	<b>2.2</b>	<b>3.0</b>

## นโยบายการปรับปรุงข้อมูลย้อนหลัง

การปรับปรุงข้อมูลการจัดทำสถิติผลิตภัณฑ์มวลรวมในประเทศรายไตรมาสย้อนหลัง ประกอบด้วย 2 ลักษณะ คือ

1. **การปรับปรุงครั้งแรก** เป็นการปรับปรุงไตรมาสย้อนหลังจากไตรมาสอ้างอิงหนึ่งไตรมาส เพื่อให้มีความถูกต้องยิ่งขึ้น อันเนื่องมาจากการปรับปรุงตามแหล่งข้อมูลล่าสุด โดยในตารางจะแสดงตัวอักษร “r” หมายถึง revised หรือปรับปรุง กำกับไว้ที่ไตรมาสที่การปรับปรุงค่า

2. **การปรับปรุงครั้งที่สอง** เป็นการปรับปรุงเพื่อให้ค่าผลรวมรายไตรมาสทั้งสี่ไตรมาสมีค่าเท่ากับรายปี โดยจะดำเนินการปรับปรุงครั้งที่สองเมื่อการจัดทำสถิติรายปีแล้วเสร็จ และจะมีการปรับปรุงย้อนหลังสองปีตามสถิติรายปี การปรับปรุงครั้งที่สองมิได้มีการปรับแก้ข้อมูลเครื่องชี้ใหม่เป็นเพียงการใช้เทคนิคทางคณิตศาสตร์ คือ Denton Least Square Technique โดยในทางปฏิบัติได้ใช้โปรแกรมประมวลผลสำเร็จรูปที่เรียกว่า “The Canadian Bench Program and Extrapolation (Bench Program)” โดยในตารางจะแสดงตัวอักษร “r” ซึ่งหมายถึง revised หรือปรับปรุง กำกับไว้ที่ปีที่มีการปรับปรุงค่า ซึ่งหมายถึงค่าในแต่ละไตรมาสในปีที่มี “r” กำกับไว้ ได้มีการปรับปรุงค่าตามสถิติรายปี

### การแสดงอักษรกำกับ

การแสดงอักษรกำกับสดมภ์ในตารางของเอกสารฉบับนี้ มี 3 ลักษณะ คือ r, p และ p1 โดย r มีสองชนิด ตามที่ได้กล่าวไว้ในหัวข้อนโยบายการปรับปรุงย้อนหลัง p คือ ค่ารายไตรมาสในปีที่มีค่ารายปีเป็นค่าตัวรวมเบื้องต้น ส่วน p1 หมายถึง ค่ารายไตรมาสในเบื้องต้นที่ยังไม่มีค่ารายปี

## การจัดทำและเผยแพร่สถิติผลิตภัณฑ์มวลรวมในประเทศรายไตรมาส (QGDP) ตามมาตรฐาน SDDS

สำนักงานสภาพัฒนาการเศรษฐกิจและสังคมแห่งชาติ มีหน้าที่ในการจัดทำและเผยแพร่สถิติผลิตภัณฑ์มวลรวมในประเทศทั้งรายปีและรายไตรมาส โดยได้ดำเนินการจัดทำและประมวลผลตามมาตรฐานและกรอบแนวคิดของระบบบัญชีประชาชาติสากล (System of National Accounts) โดยใช้ข้อมูลพื้นฐานจากแหล่งข้อมูลต่าง ๆ ที่เกี่ยวข้อง ทั้งนี้ รายละเอียดกรอบแนวคิด วิธีการคำนวณ ตลอดจนแหล่งข้อมูล ได้แสดงและเผยแพร่ไว้ในเอกสาร **“แนวทางการจัดทำสถิติผลิตภัณฑ์มวลรวมในประเทศรายไตรมาส”** แล้ว

โดยเฉพาะ QGDP ได้ดำเนินการจัดทำและเผยแพร่ตามมาตรฐาน SDDS (Special Data Dissemination Standard) ของกองทุนการเงินระหว่างประเทศ (IMF) ซึ่งกำหนดให้เผยแพร่สถิติไตรมาสอ้างอิงภายในสามเดือนหลังสิ้นสุดไตรมาส แต่ปัจจุบันสำนักงานฯ ได้พัฒนาการเผยแพร่ให้เร็วขึ้น เพื่อสนองตอบต่อความต้องการของผู้ใช้ โดยกำหนดเผยแพร่ในวันจันทร์ที่สามของเดือนที่สองหลังจากไตรมาสอ้างอิง (7 สัปดาห์) ผ่านวิธีการเผยแพร่ 3 ช่องทาง คือ (1) การแถลงข่าว (2) เอกสาร และ (3) website คือ [www.nesdc.go.th](http://www.nesdc.go.th) การเผยแพร่ทั้งสามช่องทางนี้จะมีขึ้นพร้อมกันในเวลา 9:30 น. ของวันดังกล่าว และเชื่อมโยงไปยัง website ของ IMF ที่ <http://dsbb.imf.org/Pages/SDDS/CtyCtgList.aspx?ctycode=THA>

นอกจากนั้น ได้นำเสนอตารางการเผยแพร่ข้อมูลล่วงหน้าประมาณ 1 ปี ไว้ที่ปกหลังของเอกสารฉบับนี้ด้วย

การนำข้อความหรือข้อมูลในรายงานนี้ไปใช้เผยแพร่ต่อ  
โปรดอ้างอิงรายงานและแหล่งข้อมูลด้วย

## FORTHCOMING RELEASES

DECEMBER 2024	JANUARY 2025	FEBRUARY 2025	MARCH 2025
30 National Income of Thailand 2023 (Full tables on internet)		17 GDP : Q4/2024 (press release, publication, internet) (9:30 a.m. local time) 28 Flow of Fund Accounts of Thailand 2023 (statistic tables on internet)	31 Gross Regional and Provincial Products 2023 (statistic tables on internet)
APRIL 2025	MAY 2025	JUNE 2025	JULY 2025
30 Flow of Fund Accounts of Thailand 2023 (publication on internet )	19 GDP : Q1/2025 (press release, publication, internet) (9:30 a.m. local time) 30 Gross Regional and Provincial Products 2023 (publication)		
AUGUST 2025	SEPTEMBER 2025	OCTOBER 2025	NOVEMBER 2025
18 GDP : Q2/2025 (press release, publication, internet) (9:30 a.m. local time) 29 Capital Stock of Thailand (CVM) 2024 (statistic tables on internet)			17 GDP : Q3/2025 (press release, publication, internet) (9:30 a.m. local time) 28 National Income of Thailand 2024 (statistic tables on internet)

### วัน เวลา และสถานที่ออกรายงาน >>

วันจันทร์ที่ 18 พฤศจิกายน 2567 เวลา 9:30 น.  
สำนักงานสภาพัฒนาการเศรษฐกิจและสังคมแห่งชาติ  
962 ถนนกรุงเกษม เขตป้อมปราบฯ กทม. 10100

### Embargo and venue >>

9:30 a.m. Monday, November 18, 2024  
Office of the National Economic and Social Development  
Council, 962 Krung Kasem Rd., Pomprab, Bangkok 10100

### กำหนดการออกรายงาน

ผลิตภัณฑ์มวลรวมในประเทศ ไตรมาสที่ 4/2567

### Forthcoming issues;

The 4<sup>th</sup> quarter 2024 GDP

วันจันทร์ที่ 17 กุมภาพันธ์ 2568 เวลา 9:30 น.

9:30 a.m. Monday, February 17, 2025

### ผู้ประสานงาน / Contact persons

หากต้องการทราบรายละเอียดเพิ่มเติม กรุณาสอบถามได้ที่ e-mails ด้านล่าง หรือ โทร. 0-2280-4085

For further information, please contact us via e-mails or call 0-2280-4085 with following extension numbers:

Tables	Coordinators	E-mail address	Extension numbers
Table 1 - 4, 6 - 8	Mattanee Phumklai	Mattanee@nesdc.go.th	6523
Table 5	Santi Srisomboon	Santi@nesdc.go.th	6526

