



# การประชุมคณะกรรมการร่าง ด้านการพลิกโฉมโครงสร้าง เศรษฐกิจ ครั้งที่ 1/2569

สำนักงานสภาพัฒนาการเศรษฐกิจและสังคมแห่งชาติ

6 มีนาคม 2569

[www.nesdc.go.th](http://www.nesdc.go.th)



# ระเบียบวาระการประชุม

## ระเบียบวาระที่ 1

### เรื่องที่ประธานแจ้งที่ประชุมทราบ

## ระเบียบวาระที่ 2

### เรื่องเพื่อทราบ

- 2.1 คำสั่ง สศช. ที่ 2/2568 เรื่องแต่งตั้งคณะกรรมการยกร่างแผนพัฒนาเศรษฐกิจและสังคมแห่งชาติ ฉบับที่ 14 (พ.ศ. 2571 - 2575)
- 2.2 กรอบแผนพัฒนาเศรษฐกิจและสังคมแห่งชาติ ฉบับที่ 14 (พ.ศ. 2571 - 2575)
- 2.3 สรุปการประชุมคณะกรรมการยกร่างแผนพัฒนาเศรษฐกิจและสังคมแห่งชาติ ฉบับที่ 14 ครั้งที่ 1/2569

## ระเบียบวาระที่ 3

### เรื่องเพื่อพิจารณา

- 3.1 กรอบแนวคิดและร่างประเด็นพัฒนาในด้านการพลิกโฉมโครงสร้างเศรษฐกิจ
- 3.2 กรอบระยะเวลาและเป้าหมายการดำเนินงานของคณะกรรมการฯ

## ระเบียบวาระที่ 4

### เรื่องเพื่อหารือ


- 4.1 ข้อเสนอการใช้อุตสาหกรรมอาหารแปรรูปเพื่อเป็นสาขาประกอบการทดสอบแนวคิดสำหรับเสภาภาครัฐ

## ระเบียบวาระที่ 5

### เรื่องอื่น ๆ

# วาระที่ 1

## เรื่องที่ประธานแจ้งที่ประชุมทราบ



วาระที่ 2  
เรื่องเพื่อทราบ

## วาระที่ 2.1

คำสั่ง สศช. ที่ 2/2568 เรื่องแต่งตั้งคณะกรรมการยกร่าง  
แผนพัฒนาเศรษฐกิจและสังคมแห่งชาติ ฉบับที่ 14  
(พ.ศ. 2571 - 2575)

# วาระที่ 2.1 คำสั่ง สศช. ที่ 2/2568 เรื่อง แต่งตั้งคณะกรรมการร่างแผนพัฒนาเศรษฐกิจ และสังคมแห่งชาติ ฉบับที่ 14 (พ.ศ. 2571 - 2575)



**พ.ร.บ.  
สภาพัฒนาฯ  
พ.ศ. 2561**

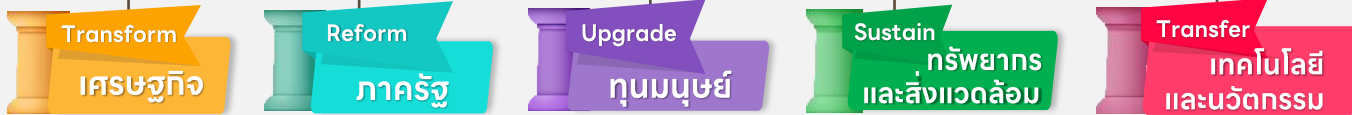
หมวด 2 มาตรา 16 “ให้สภาพัฒนาฯ แต่งตั้งคณะกรรมการร่างแผนพัฒนาฯ แต่ละด้านตามกรอบแผนพัฒนาฯ ให้ครบถ้วน เพื่อกำหน้าที่ยกร่างแผนพัฒนาฯ และเสนอสภาพิจารณา โดยให้หลักเกณฑ์และวิธีการแต่งตั้งคณะกรรมการร่างแผนพัฒนาฯ เป็นไปตามที่สภาพัฒนาฯ กำหนด” โดย “**วาระการดำรงตำแหน่งของคณะกรรมการร่างแผนพัฒนาฯ ให้เริ่มตั้งแต่วันที่สภาแต่งตั้ง จนถึงวันที่มีประกาศพระบรมราชโองการให้ใช้แผนพัฒนาฯ**”



**สภาพัฒนาฯ เห็นชอบต่อร่างแผน**

มาตรา 15 “ให้สภาพัฒนาฯ กำหนดกรอบของแผนพัฒนาฯ”  
มาตรา 17 “เมื่อสภาพัฒนาฯ จัดทำร่างแผนพัฒนาฯ แล้วเสร็จ ให้เสนอ **คกก.ยุทธศาสตร์ชาติ และ ครม.** พิจารณา รายงานต่อ **รัฐสภาเพื่อทราบ** และให้ **นรม.** นำขึ้นทูลเกล้าฯ ถวาย เพื่อทรงมี พระบรมราชโองการให้ใช้แผนพัฒนาฯ ต่อไป”

**คณะกรรมการร่างแผนฯ 14 ในภาพรวม  
(คณะกรรมการกลาง)**



คกก.กลาง

คกก.รายด้าน



## วาระที่ 2.1 คำสั่ง สศช. ที่ 2/2568 เรื่อง แต่งตั้งคณะกรรมการยกร่างแผนพัฒนาเศรษฐกิจและสังคมแห่งชาติ ฉบับที่ 14 (พ.ศ. 2571 - 2575)

### องค์ประกอบของคณะกรรมการยกร่างด้านการพลิกโฉมโครงสร้างเศรษฐกิจ



- |   |                            |
|---|----------------------------|
| 1) นายสมประวิณ มันประเสริฐ  | ประธานกรรมการ              |
| 2) นายปรเมธี วิมลศิริ   | กรรมการ                    |
| 3) นายสมเกียรติ ตั้งกิจวานิชย์  | กรรมการ                    |
| 4) นายปิติ ด้ษยภัต  | กรรมการ                    |
| 5) นายนริศ สตาผลเดชา  | กรรมการ                    |
| 6) นางสาวฐิติมา ชูเชิด  | กรรมการ                    |
| 7) นายเบ็งค์ งามอรุณโชติ  | กรรมการ                    |
| 8) รองเลขาธิการสภาพัฒนาการเศรษฐกิจและสังคมแห่งชาติ<br>(นายวิชญายุทธ บุษยชิต)  | กรรมการและเลขานุการ        |
| 9) ผู้อำนวยการกองยุทธศาสตร์และการวางแผนเศรษฐกิจมหภาค<br>สำนักงานสภาพัฒนาการเศรษฐกิจและสังคมแห่งชาติ                   | กรรมการและผู้ช่วยเลขานุการ |
| 10) ผู้อำนวยการกองยุทธศาสตร์และประสานการพัฒนาขีดความสามารถในการแข่งขัน<br>สำนักงานสภาพัฒนาการเศรษฐกิจและสังคมแห่งชาติ | กรรมการและผู้ช่วยเลขานุการ |

# วาระที่ 2.1 คำสั่ง สศช. ที่ 2/2568 เรื่อง แต่งตั้งคณะกรรมการยกร่างแผนพัฒนาเศรษฐกิจและสังคมแห่งชาติ ฉบับที่ 14 (พ.ศ. 2571 - 2575)

## อำนาจหน้าที่

- 1** จัดทำแผนพัฒนาเศรษฐกิจและสังคมแห่งชาติ ฉบับที่ 14 (พ.ศ. 2571 - 2575) ในแต่ละด้าน ในรูปแบบที่สภาพัฒนาการเศรษฐกิจและสังคมแห่งชาติกำหนด
- 2** พิจารณานำความเห็นและข้อเสนอแนะที่เกี่ยวข้องของคณะกรรมการยกร่างแผนพัฒนาเศรษฐกิจและสังคมแห่งชาติ ฉบับที่ 14 ในภาพรวม มาใช้ประโยชน์ในการจัดทำรายละเอียดของแผนพัฒนาฯ ในแต่ละด้าน
- 3** แต่งตั้งผู้ทรงคุณวุฒิที่มีความเชี่ยวชาญหรือประสบการณ์ในเรื่องที่เกี่ยวข้องเป็นที่ปรึกษาของคณะกรรมการยกร่างแผนพัฒนาเศรษฐกิจและสังคมแห่งชาติ ฉบับที่ 14
- 4** แต่งตั้งคณะทำงานเพื่อดำเนินการในเรื่องที่คณะกรรมการยกร่างแผนพัฒนาเศรษฐกิจและสังคมแห่งชาติ ฉบับที่ 14 (พ.ศ. 2571 - 2575) มอบหมาย
- 5** เชิญบุคคลหนึ่งบุคคลใดหรือผู้แทนหน่วยงานมาให้ข้อมูลและข้อเท็จจริง ความเห็น หรือคำแนะนำได้เมื่อเห็นสมควร
- 6** รายงานผลการดำเนินงานให้สภาพัฒนาการเศรษฐกิจและสังคมแห่งชาติทราบเป็นระยะ
- 7** ปฏิบัติงานอื่นใดตามที่สภาพัฒนาการเศรษฐกิจและสังคมชาติมอบหมาย

Transform

เศรษฐกิจ

## วาระที่ 2.2

กรอบแผนพัฒนาเศรษฐกิจและสังคมแห่งชาติฉบับที่ 14  
(พ.ศ. 2571 - 2575)

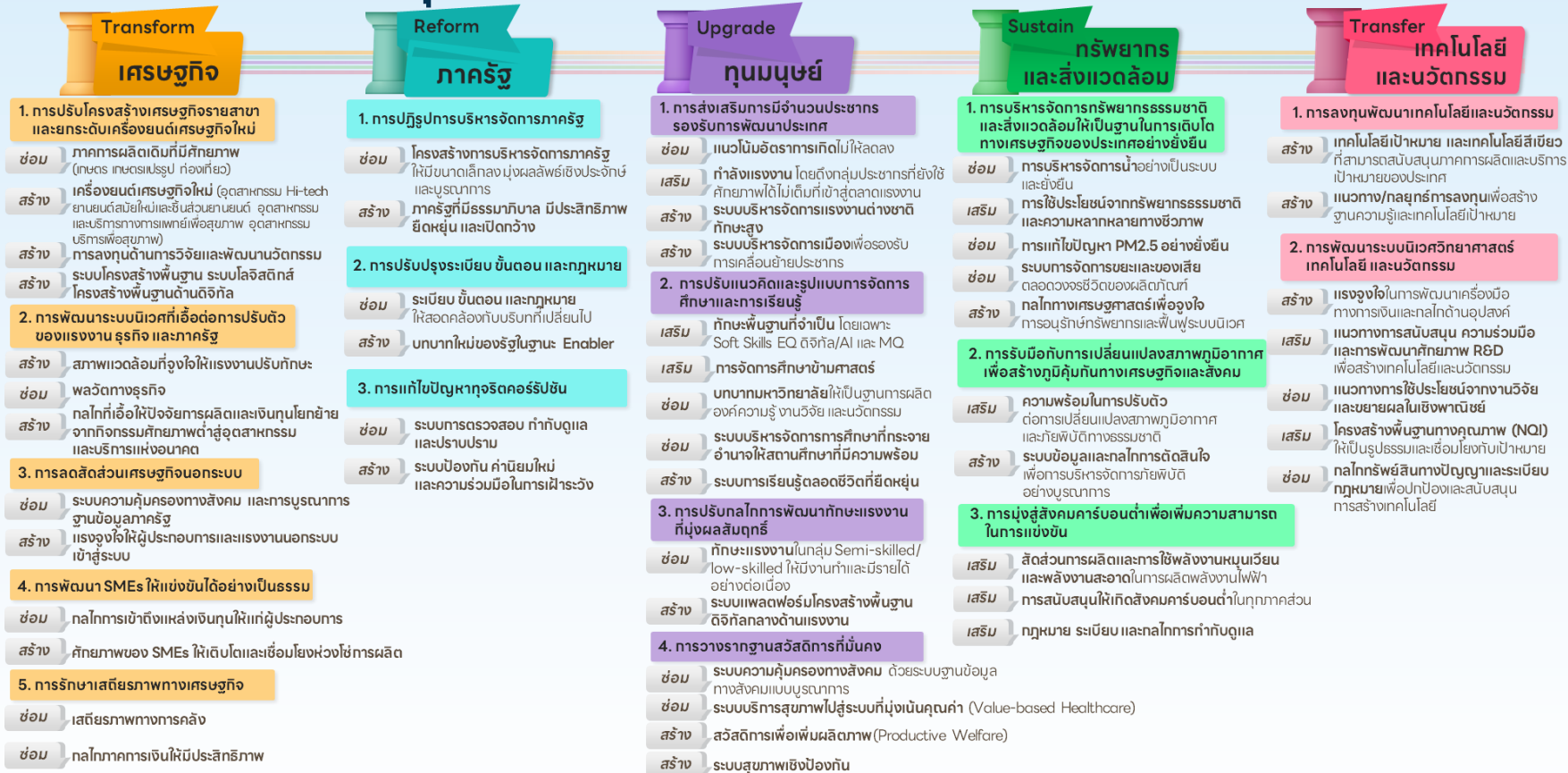
# วาระที่ 2.2 กรอบแผนพัฒนาเศรษฐกิจและสังคมแห่งชาติฉบับที่ 14 (พ.ศ. 2571 - 2575)

## สาระสำคัญของร่างกรอบแผนพัฒนาฯ ฉบับที่ 14



# วาระที่ 2.2 กรอบแผนพัฒนาเศรษฐกิจและสังคมแห่งชาติฉบับที่ 14 (พ.ศ. 2571 - 2575)

## สรุป 5 เสาหลัก กับโจทย์ ช่อม-เสริม-สร้าง



# วาระที่ 2.2 กรอบแผนพัฒนาเศรษฐกิจและสังคมแห่งชาติฉบับที่ 14 (พ.ศ. 2571 - 2575)

## แนวทางการร่างแผนพัฒนาฯ ฉบับที่ 14



### 1

#### ระดับพื้นที่: 18 กลุ่มจังหวัด

การรับฟังความคิดเห็นให้ครอบคลุมในระดับพื้นที่

ก.พ. - มี.ค. 69



#### รูปแบบกิจกรรม

1. เวทีการรับฟังความคิดเห็นหลัก
2. กิจกรรมรับฟังความคิดเห็นเพิ่มเติมร่วมกับนักศึกษา และ/หรือ เยาวชน

#### กลุ่มเป้าหมาย

- ภาครัฐ
- ภาคประชาสังคม
- ภาคเอกชน
- เยาวชน
- ภาควิชาการ

### 3

#### แพลตฟอร์มออนไลน์

การรับฟังความคิดเห็นที่ครอบคลุมประชาชนทุกกลุ่มผ่านแพลตฟอร์มออนไลน์

ก.พ. - ก.ค. 69



#### แพลตฟอร์มแผนฯ 14

<https://14thplan.nesdc.go.th>

#### กลุ่มเป้าหมาย ประชาชนทั่วไป

### 2

#### กลุ่มเป้าหมายเฉพาะ : 5 กลุ่ม

การรับฟังความคิดเห็นผู้มีส่วนได้เสียในการจัดทำและขับเคลื่อนประเด็นการพัฒนาของกรอบแผนฯ

ก.พ. - พ.ค. 69

#### กลุ่มเป้าหมาย

1. ภาครัฐ ประกอบด้วย
  - หน่วยงานราชการ 250 คน
  - รัฐวิสาหกิจ 150 คน
2. ภาคเอกชน 150 คน
3. ภาควิชาการ 150 คน
4. เยาวชน 50 คน
5. ผู้สูงอายุ 50 คน

### 4

#### การรับฟังความคิดเห็นเพิ่มเติม เพื่อสนับสนุน Alignment และ Execution

การรับฟังความคิดเห็นเพื่อเข้าใจข้อจำกัด แรงจูงใจ และ Buy in ในการขับเคลื่อนกับหน่วยงาน/ภาคีการพัฒนาหลักอย่างเฉพาะเจาะจง

ก.พ. - ก.ย. 69

#### กลุ่มเป้าหมาย

- หน่วยงานกลาง และหน่วยงานเจ้าภาพของ 5 เสาการพัฒนา
- คณะกรรมการของวุฒิสภาและสภาผู้แทนราษฎร
- เครือข่ายหลักชุดอบรมผู้บริหาร



## วาระที่ 2.3

สรุปการประชุมคณะกรรมการร่างแผนพัฒนาเศรษฐกิจและสังคมแห่งชาติ ฉบับที่ 14 ครั้งที่ 1/2569

## วาระที่ 2.3 สรุปการประชุมคณะกรรมการร่างแผนพัฒนาเศรษฐกิจและสังคมแห่งชาติ ฉบับที่ 14 ครั้งที่ 1/2569

### ความเห็นของที่ประชุม: ภาพรวมและทิศทางการจัดทำแผนพัฒนาฯ ฉบับที่ 14

ต้องเป็นแผนที่สะท้อน  
เจตจำนงในการ  
“พลิกโฉมประเทศ  
(Transformation)”

มุ่งเน้นการสร้างงานและจ้างงาน  
ที่มีคุณภาพ เป็นข้อต่อสำคัญของ  
การขยายตัวทางเศรษฐกิจ (Growth)  
ที่ทั่วถึง (Inclusivity)

แผนพัฒนาฯ ฉบับที่ 14  
ควรสอดคล้องและเชื่อมโยงกับ  
เป้าหมายการพัฒนาระดับโลก  
 อาทิ SDGs และ Net Zero

หลักคิณำทางในการสร้าง  
ภูมิคุ้มกัน (Immunity)  
ควรครอบคลุม  
ความสามารถในการฟื้นตัว  
(Resilience)

การขับเคลื่อน  
อุตสาหกรรมเป้าหมาย  
ควรหนุนเสริมการเติบโต  
ทางเศรษฐกิจของภูมิภาค

การบูรณาการการทำงาน  
ระหว่าง 5 เสาหลัก จะช่วย  
สนับสนุนให้การจัดทำ  
แผนพัฒนาฯ ฉบับที่ 14  
ในแต่ละเสามีความ  
เชื่อมโยงกัน

นิยาม  
“ความสามารถในการแข่งขัน”  
ของแผนพัฒนาฯ ฉบับที่ 14  
ควรสะท้อนบริบท  
เศรษฐกิจโลก  
ที่เปลี่ยนแปลงไป

# วาระที่ 2.3 **สรุปการประชุมคณะกรรมการร่างแผนพัฒนาเศรษฐกิจและสังคมแห่งชาติ ฉบับที่ 14 ครั้งที่ 1/2569**

## ความเห็นของที่ประชุม: **ความเห็นต่อประเด็นการพัฒนาภายใต้แต่ละเสาหลักการพัฒนา**

### 1. การพลิกโฉมเศรษฐกิจ

ให้ความสำคัญกับวินัยทางการคลัง โดยไม่จำกัดอยู่แค่ด้านรายได้และรายจ่าย แต่รวมถึงการบริหารทรัพย์สินภาครัฐ โดยเฉพาะรัฐวิสาหกิจที่ยังใช้ไม่เต็มศักยภาพ โดยให้ความสำคัญกับการป้องกันวิกฤตทางการคลังที่นำไปสู่วิกฤตเศรษฐกิจ โดยแผนพัฒนาฯ ฉบับที่ 14 จะสามารถใช้ในการสร้างแนวร่วมเพื่อร่วมกันขับเคลื่อนประเด็นนี้ให้ได้รับความสำคัญและมีการดำเนินการอย่างเป็นรูปธรรม

### 2. การปฏิรูปภาครัฐ

มุ่งลดขนาดภาครัฐ ทบทวนภารกิจและความจำเป็นของหน่วยงานภาครัฐ ปฏิรูปภาครัฐ โดยเน้นการปรับปรุงกฎหมาย (Regulatory Guillotine) เพื่อแก้ปัญหาคอร์รัปชัน การเพิ่มประสิทธิภาพและผลิตภาพของรัฐวิสาหกิจ การจัดทำรายละเอียดของแนวทางการดำเนินงานภายใต้แผนให้มีความชัดเจน ควรมีการจัดทำโครงการและ/หรือการทดสอบแนวคิด การดำเนินการตามกลยุทธ์การพัฒนา การยกระดับมาตรฐานการทำงานของภาครัฐ ควรพิจารณาใช้โอกาสจากกระบวนการเข้าร่วมการเป็นสมาชิกของ OECD มาเป็นส่วนหนึ่งในการผลักดันการปฏิรูปภาครัฐ

### 3. การพัฒนาคุณภาพมนุษย์

ให้ความสำคัญทั้งเชิงปริมาณและคุณภาพ โดยเชิงปริมาณควรให้ความสำคัญกับการส่งเสริมการเกิด ทั้งนี้ ในกรณีที่ไม่สามารถชะลอการลดลงของอัตราการเกิดได้ ควรพิจารณาออกแบบมาตรการรองรับและชดเชยผลกระทบที่อาจเกิดขึ้นอย่างเหมาะสม ขณะที่การพัฒนาในเชิงคุณภาพควรเร่งยกระดับคุณภาพและปรับปรุงระบบการศึกษาให้มีความทันสมัย ควบคู่ไปกับการรองรับผลกระทบจากการเคลื่อนย้ายประชากร ควรเร่งพัฒนาเมืองที่มีศักยภาพให้เป็นเมืองใหญ่ ให้มีกระจายเพิ่มมากขึ้นทั่วประเทศ

### 4. การบริหารจัดการทรัพยากรธรรมชาติและสิ่งแวดล้อม

ควรให้ความสำคัญกับการใช้ประโยชน์จากทรัพยากรและสิ่งแวดล้อมอย่างคุ้มค่า เช่นเดียวกับการเสริมสร้างความพร้อมในการปรับตัวและฟื้นตัวจากการเปลี่ยนแปลงสภาพภูมิอากาศ

### 5. การถ่ายทอดและลงทุนในวิจัยเทคโนโลยีและนวัตกรรม

เป็นกลไกสำคัญในการสนับสนุนการพัฒนาในทุกเสาหลัก โดยจะเป็นส่วนสนับสนุนสำคัญในการขับเคลื่อนประเด็นการพัฒนาภายใต้เสาหลักการพัฒนาอื่น

## วาระที่ 2.3 **สรุปการประชุมคณะกรรมการยกร่างแผนพัฒนาเศรษฐกิจและสังคมแห่งชาติ ฉบับที่ 14 ครั้งที่ 1/2569**

### มติที่ประชุม

- 1** **ควรให้ความสำคัญกับประเด็นการพัฒนาที่มีความจำเป็นเร่งด่วน** ได้แก่ (1) การรักษาวินัยทางการคลัง (2) การปฏิรูประบบราชการ และ (3) การลงทุนเพื่อรับมือกับการเปลี่ยนแปลงสภาพภูมิอากาศ ทั้งนี้ เนื่องจากเป็นประเด็นที่มีลักษณะเป็นจุดคานงัดของการพัฒนา ซึ่งจะส่งผลต่อการยกระดับศักยภาพการพัฒนาในมิติอื่น ๆ ของประเทศอย่างมีนัยสำคัญ ตลอดจนมีส่วนสำคัญในการลดทอนความเสี่ยงและลดโอกาสที่ประเทศจะเข้าสู่ภาวะวิกฤตในระยะต่อไป
- 2** **มอบหมายให้คณะกรรมการยกร่างฯ ด้านการพลิกโฉมเศรษฐกิจ พิจารณาคัดเลือกสาขาเศรษฐกิจ (Sector) ที่มีศักยภาพ และส่งต่อไปให้กับคณะกรรมการยกร่างฯ ด้านการปฏิรูปภาครัฐ** เพื่อนำไปใช้ประกอบการวิเคราะห์และจัดทำกลยุทธ์การพัฒนารวมถึงกำหนดเป็นโครงการทดลอง (Pilot project) สำหรับการปฏิรูปกระบวนการทำงานของหน่วยงานภาครัฐที่เกี่ยวข้องกับสาขาเศรษฐกิจดังกล่าว
- 3** **มอบหมายให้คณะกรรมการยกร่างฯ แต่ละด้าน นำความเห็นของคณะกรรมการยกร่างฯ ในภาพรวม ไปใช้ประกอบการวิเคราะห์และจัดทำรายละเอียดของแผนพัฒนาฯ ฉบับที่ 14 ในแต่ละด้านต่อไป**



**วาระที่ 3**  
**เรื่องเพื่อพิจารณา**

## วาระที่ 3.1

# กรอบแนวคิดและร่างประเด็นพัฒนาในด้านการพลิกโฉม โครงสร้างเศรษฐกิจ

- ปัจจัยแวดล้อม
- กรอบแนวคิดการพัฒนา The Future of growth
- สถานะและลำดับปัญหาของเศรษฐกิจไทย
- ลำดับประเด็นการพัฒนาเศรษฐกิจ

# บริบทปัจจัยแวดล้อม



เศรษฐกิจขยายตัวสูงขึ้นอย่างทั่วถึงและยั่งยืน

## ปัจจัยภายนอกประเทศ

- เศรษฐกิจและปริมาณการค้าโลกขยายตัวต่ำลงท่ามกลางการแข่งขันรุนแรง
- ความขัดแย้งทางภูมิรัฐศาสตร์โลกแบ่งขั้วและความเสื่อมถอยของพหุภาคี
  - ความก้าวหน้าอย่างรวดเร็วของเทคโนโลยี
- การเปลี่ยนแปลงสภาพภูมิอากาศโลก

## ปัจจัยภายในประเทศ

- การลดลงของศักยภาพการขยายตัวทางเศรษฐกิจ (สังคมผู้สูงอายุ/การลงทุนต่ำ/ผลิตภาพต่ำ)
- ความเสี่ยงด้านเสถียรภาพ (หนี้ภาครัฐ/ภาคเอกชน)
- ความยากจนและความเหลื่อมล้ำที่ลดลงช้าๆ (ครัวเรือน/ภาคธุรกิจ)
- ความอ่อนแอของการบริหารจัดการภาครัฐ

## Developments Models

- Inclusive Green Growth
- SDGs
- Future of Growth

# ปัจจัยแวดล้อมภายนอกประเทศ

## ปัจจัยแวดล้อม



เศรษฐกิจและปริมาณการค้าโลกขยายตัวต่ำลงท่ามกลางการแข่งขันรุนแรง



ความขัดแย้งทางภูมิรัฐศาสตร์โลกแบ่งขั้ว และความเสื่อมถอยของพหุภาคี



ความก้าวหน้าอย่างรวดเร็วของเทคโนโลยี



การเปลี่ยนแปลงสภาพภูมิอากาศโลก

## บริบทการเปลี่ยนแปลง

- การค้าโลกที่ชะลอตัวลงส่งผลให้การส่งออกสามารถขับเคลื่อนเศรษฐกิจได้น้อยลง
- ทิศกรมทางเศรษฐกิจในภาพรวมชะลอตัวลง

- การเมืองโลกแบบหลายขั้ว รวมถึงการเน้นความร่วมมือในระดับภูมิภาคมากขึ้น
- การเมืองโลกมีความเปราะบางที่จะเกิดความขัดแย้งและนำไปสู่การปะทะกันทางทหารมากขึ้น
- ช่องใช้การผลิตโลกมีการแบ่งแยกมากขึ้น ขณะเกิดตลาดเงินและตลาดทุนมีความผันผวนมากขึ้น

- การเปลี่ยนแปลงโครงสร้างการผลิต
- ความเหลื่อมล้ำของการเข้าถึงและการประยุกต์ใช้เทคโนโลยี
- รูปแบบงานเปลี่ยนแปลงไปและความต้องการทักษะแรงงานที่เปลี่ยนไป

- ความเสี่ยงที่จะได้รับความเสียหายจากภัยธรรมชาติที่เพิ่มขึ้น
- การบังคับใช้นโยบายด้านภูมิอากาศ (Climate Policy) รวมถึงการใช้เทคโนโลยีที่เป็นมิตรต่อสิ่งแวดล้อมมากขึ้น

## นัยต่อเศรษฐกิจไทย

- ความสามารถในการพึ่งพิงการค้าระหว่างประเทศในการเป็นกลไกในการขับเคลื่อนเศรษฐกิจลดลง ส่งผลให้ประเทศไทยต้องยกระดับมูลค่าเพิ่มของสินค้าให้เพิ่มขึ้น
- ยกระดับขีดความสามารถทางการแข่งขันของประเทศ

- การรักษาเสถียรภาพทางเศรษฐกิจในระยะยาว
- การเสริมสร้างความเข้มแข็งให้กับห่วงโซ่อุปทานภายในประเทศ และสามารถเชื่อมโยงกับห่วงโซ่อุปทานโลก

- เร่งการประยุกต์ใช้เทคโนโลยีในภาคการผลิตเพื่อลดช่องว่างทางเทคโนโลยีกับต่างประเทศ
- พัฒนากิจกรรมแรงงานให้ปรับตัวเท่าทัน

- เตรียมการรองรับความเสี่ยงและลดผลกระทบจากการเปลี่ยนแปลงสภาพภูมิอากาศ
- เตรียมการปรับตัวเพื่อรับมือความเสี่ยง
- เตรียมความพร้อมในการบังคับใช้มาตรการด้านสิ่งแวดล้อมที่จำเป็น

# ปัจจัยแวดล้อมภายในประเทศ

## ปัจจัยแวดล้อม

## บริบทการเปลี่ยนแปลง

## นัยต่อเศรษฐกิจไทย



**การลดลงของศักยภาพ  
การขยายตัว  
ทางเศรษฐกิจ**

- การลดลงของกำลังแรงงาน
- การลงทุนและผลิตภาพการผลิตอยู่ในระดับต่ำ
- การประยุกต์ใช้เทคโนโลยีและนวัตกรรมอยู่ในระดับต่ำ
- ขาดแรงส่งในการปรับโครงสร้างเศรษฐกิจ

- ยกระดับผลิตภาพแรงงาน
- กระตุ้นการลงทุนภาคเอกชน ทั้งในประเทศและ FDI's
- ส่งเสริมการวิจัยและพัฒนา พร้อมทั้งต่อยอดสู่ภาคการผลิตและบริการ



**ความเสี่ยง  
ด้านเสถียรภาพ**

- หนี้สาธารณะเพิ่มสูงขึ้นจนเป็นข้อจำกัดต่อความสามารถในการดำเนินการของรัฐบาล
- หนี้ภาคครัวเรือนและธุรกิจที่อยู่ในระดับสูง ส่งผลให้การขยายตัวของการอุปโภคบริโภค และการลงทุนภายในประเทศชะลอตัวลง

- การเพิ่มศักยภาพทางการคลังผ่านการเพิ่มขีดความสามารถในการจัดเก็บและเพิ่มประสิทธิภาพการใช้จ่ายของภาครัฐบาล
- การแก้ไขปัญหานี้สินภาคเอกชนอย่างยั่งยืน



**ความยากจนและ  
ความเหลื่อมล้ำ  
ที่ลดลงช้า ๆ**

- สัดส่วนแรงงานนอกระบบสูงจนส่งผลต่อการคุ้มครองทางสังคม รวมถึงการยกระดับฝีมือ
- ภาคธุรกิจ SMEs ยังมีข้อจำกัดในการเข้าถึงสภาพคล่องและการยกระดับศักยภาพ

- การสร้างแรงจูงใจให้กับแรงงานและผู้ประกอบการเพื่อเข้าสู่ระบบ
- ยกระดับความคุ้มครองทางสังคมให้ครอบคลุม โดยเฉพาะกลุ่มเปราะบางและผู้สูงอายุ
- ยกระดับศักยภาพของผู้ประกอบการ SMEs ผ่านการเพิ่มทักษะ/สร้างเครือข่าย/แก้ไขกฎระเบียบ



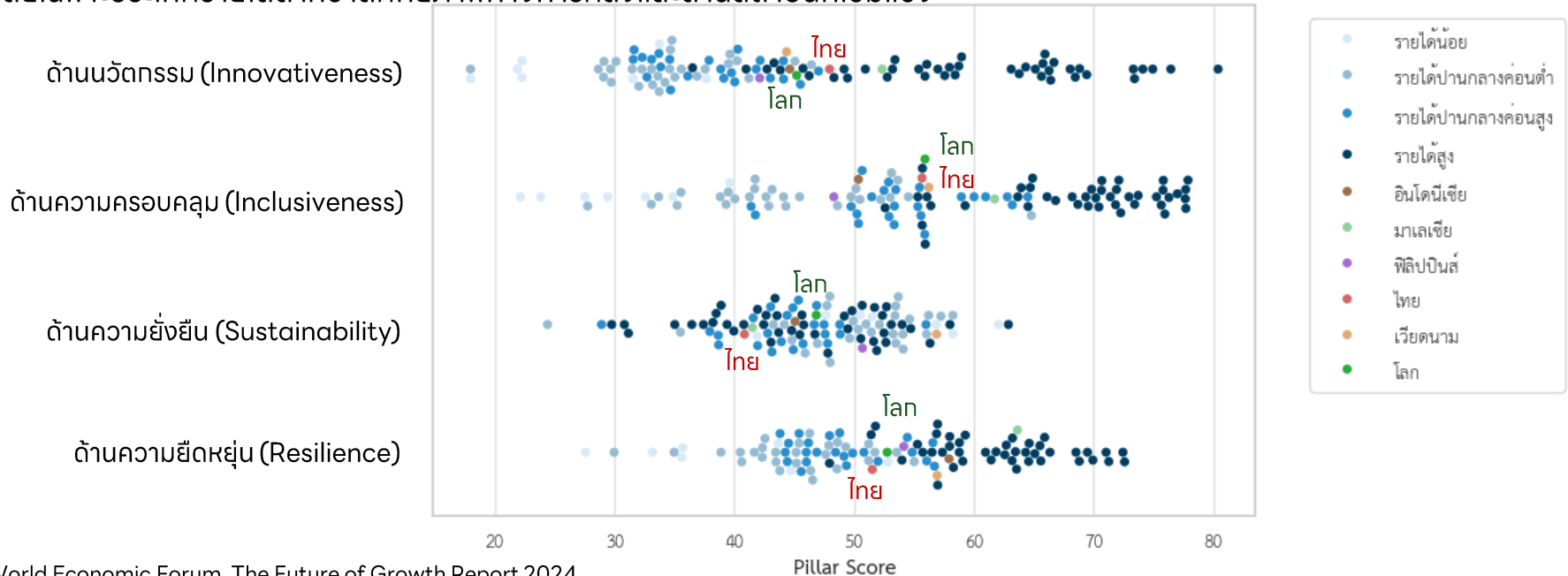
**ความอ่อนแอของ  
การบริหารจัดการ  
ภาครัฐ**

- การบริหารจัดการภาครัฐขาดความโปร่งใส ต้นทุนในการดำเนินนโยบายและการทำธุรกิจเพิ่มสูงขึ้น
- ความเชื่อมั่นต่อระบบนิติรัฐ/นิติธรรม/การบริหารจัดการภาครัฐลดลง
- กฎระเบียบ/กฎหมายล้าสมัย ไม่สนับสนุนการประกอบธุรกิจ
- ปัญหาทุจริตคอร์รัปชัน

- ส่งเสริมนิติรัฐ / นิติธรรม
- ปฏิรูปการบริหารจัดการภาครัฐให้มีประสิทธิภาพ มีความคล่องตัวและมีธรรมาภิบาล
- ปรับปรุงกฎระเบียบ/ขั้นตอน/กฎหมาย ให้สอดคล้องกับบริบทและอำนวยความสะดวกแก่ภาคเอกชน
- แก้ไขปัญหาทุจริตคอร์รัปชัน

# ช่องว่างในการพัฒนาของไทยสู่ Future of Growth

รายงาน Future Growth Report โดย World Economic Forum ได้การประเมินคุณภาพการพัฒนาศรษฐกิจผ่าน 4 เสาหลัก (Pillars) จากทั้งหมด 107 ประเทศและพบว่า ใน**ด้านนวัตกรรม (Innovativeness)** ซึ่งเป็นปัจจัยสำคัญสำหรับการขยายตัวทางเศรษฐกิจในอนาคต สะท้อนว่าช่องว่างดิจิทัลระหว่างประเทศรายได้สูงและรายได้ต่ำขยายกว้างขึ้น โดยคะแนนนวัตกรรมมีความสัมพันธ์ชัดเจนกับระดับรายได้ต่อหัว **ด้านความครอบคลุม (Inclusiveness)** สะท้อนว่าความเหลื่อมล้ำด้านรายได้และโอกาสเพิ่มขึ้นในช่วงที่ผ่านมา โดยเฉพาะการเข้าถึงบริการพื้นฐานและสวัสดิการเป็นปัจจัยสำคัญ **ด้านความยั่งยืน (Sustainability)** ยังเป็นจุดอ่อนเชิงระบบของเศรษฐกิจโลก โดยประเทศรายได้สูงจำนวนมากยังมีระดับคะแนนต่ำ และ**ด้านความยืดหยุ่น (Resilience)** สะท้อนว่าเศรษฐกิจโลกยังมีความเปราะบางเชิงโครงสร้างสูง โดยเฉพาะประเทศรายได้ต่ำที่ขาดศักยภาพทางการคลังและด้านสถาบันที่เข้มแข็ง



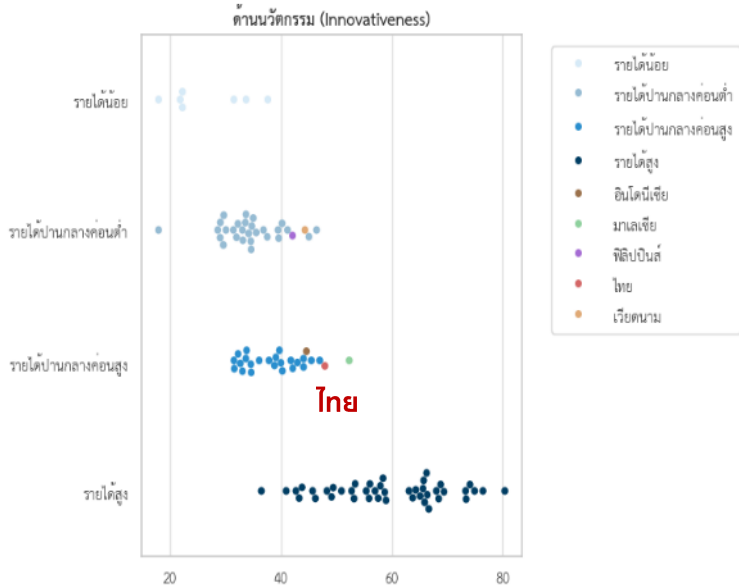
# Future of Growth: ด้านนวัตกรรม (Innovativeness)

ในด้านนวัตกรรม ประเทศไทยอยู่ในระดับต่ำกว่าค่าเฉลี่ยของโลกและเป็นอันดับ 2 ของกลุ่มประเทศรายได้ปานกลางค่อนข้างสูงรองจากมาเลเซีย อย่างไรก็ตาม เมื่อเปรียบเทียบกับกลุ่มประเทศพัฒนาแล้ว ไทยนับว่ายังมีคะแนนที่ค่อนข้างต่ำ โดยส่วนหนึ่งเป็นผลมาจากสัดส่วนแรงงานฝีมือที่ยังอยู่ในระดับต่ำ เช่นเดียวกับการลงทุนในด้าน ICT และการลงทุนด้านการวิจัยและพัฒนา (R&D) ที่ยังอยู่ในระดับต่ำกว่าโดยเปรียบเทียบ

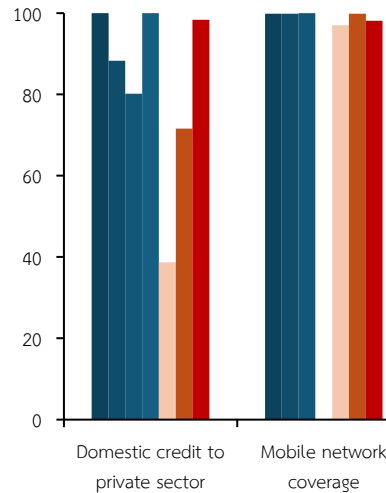
## Innovativeness

47.9

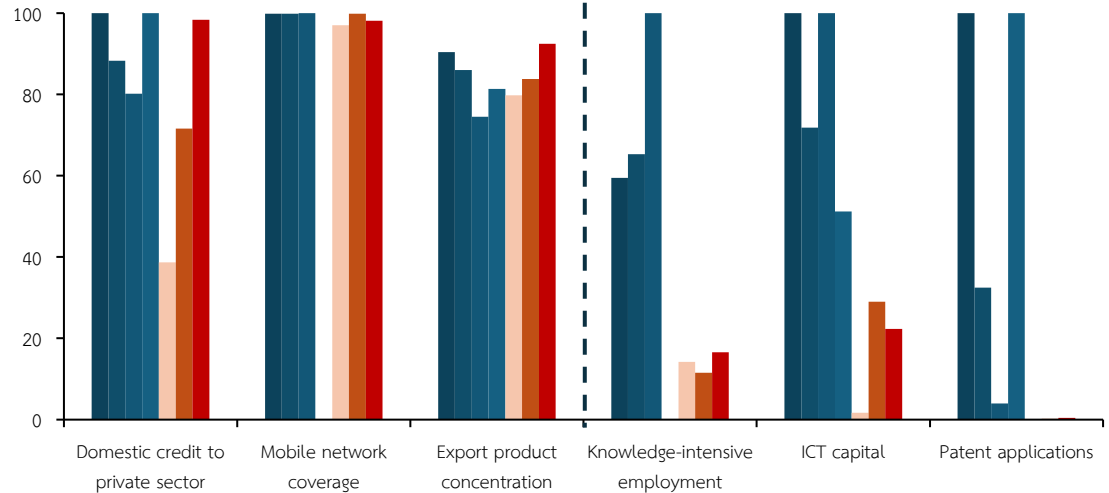
◆ Score, world average



### ประเด็นที่ประเทศไทยเข้มแข็ง



### ประเด็นที่ประเทศไทยต้องเร่งพัฒนา



■ สหรัฐฯ ■ สหราชอาณาจักร ■ สิงคโปร์ ■ เกาหลีใต้ ■ อินโดนีเซีย ■ เวียดนาม ■ ไทย

# Future of Growth: ด้านความครอบคลุม (Inclusiveness)

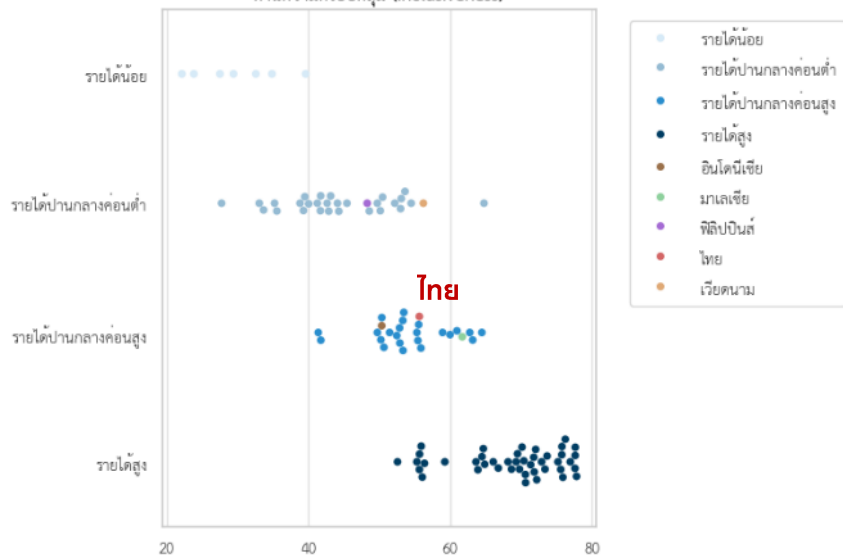
ในด้านความครอบคลุม ประเทศไทยอยู่ในระดับต่ำกว่าค่าเฉลี่ยของโลก โดยเป็นผลมาจากความเหลื่อมล้ำทางด้านรายได้และความมั่งคั่งที่อยู่ในระดับสูงและสภาพแวดล้อมทางสถาบันที่ค่อนข้างอ่อนแอ โดยเฉพาะอย่างยิ่งในด้านสิทธิพลเมืองและการมีส่วนร่วมทางการเมือง อย่างไรก็ตาม ประเทศไทยมีจุดแข็งจากระบบสวัสดิการรักษายาบาลที่มีความครอบคลุม รวมไปถึงความเท่าเทียมกันทางเพศในการทำงาน

## Inclusiveness

55.7

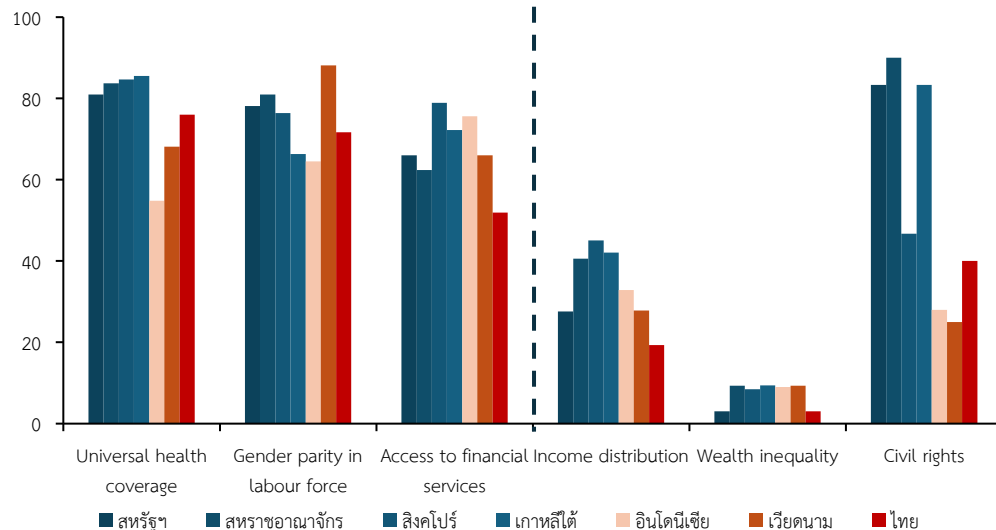


ด้านความครอบคลุม (Inclusiveness)



## ประเด็นที่ประเทศไทยเข้มแข็ง

## ประเด็นที่ประเทศไทยต้องเร่งพัฒนา



ที่มา: World Economic Forum, The Future of Growth Report 2024

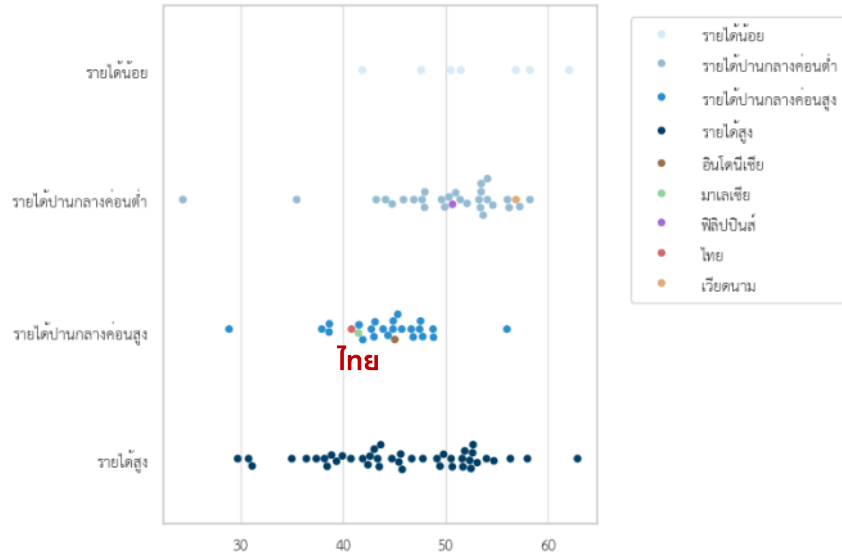
# Future of Growth: ด้านความยั่งยืน (Sustainability)

ไทยมีคะแนนด้านความยั่งยืนอยู่ที่ **40.8** ซึ่งเป็นระดับต่ำกว่าค่าเฉลี่ยโลก และยังต่ำกว่ากลุ่มประเทศรายได้กลางค่อนข้างสูงในระดับเดียวกันโดยประเทศไทยนโยบายด้านการใช้พลังงานที่ยั่งยืนสูงกว่าในระดับค่าเฉลี่ยโลก แต่ในด้านพลังงานหมุนเวียนยังอยู่ในระดับต่ำกว่าประเทศอื่นในภูมิภาค รวมถึงข้อจำกัดด้านระบบนิเวศเทคโนโลยีและแรงงาน (Technology and Talent Ecosystem) อย่างมีนัยสำคัญ โดยจำนวนสิทธิบัตรสีเขียว (Green patents) ของไทย แม้จะมีจำนวนรวมเพิ่มขึ้น แต่ยังคงอยู่ในระดับต่ำมากเมื่อเทียบกับกลุ่มประเทศชั้นนำ ประกอบกับสัดส่วนการลงทุนในพลังงานหมุนเวียนต่อ GDP ที่ยังต่ำกว่ามาตรฐานโลก ซึ่งอาจเป็นข้อจำกัดต่อการบรรลุเป้าหมายการปล่อยคาร์บอนเป็นศูนย์ในระยะต่อไป

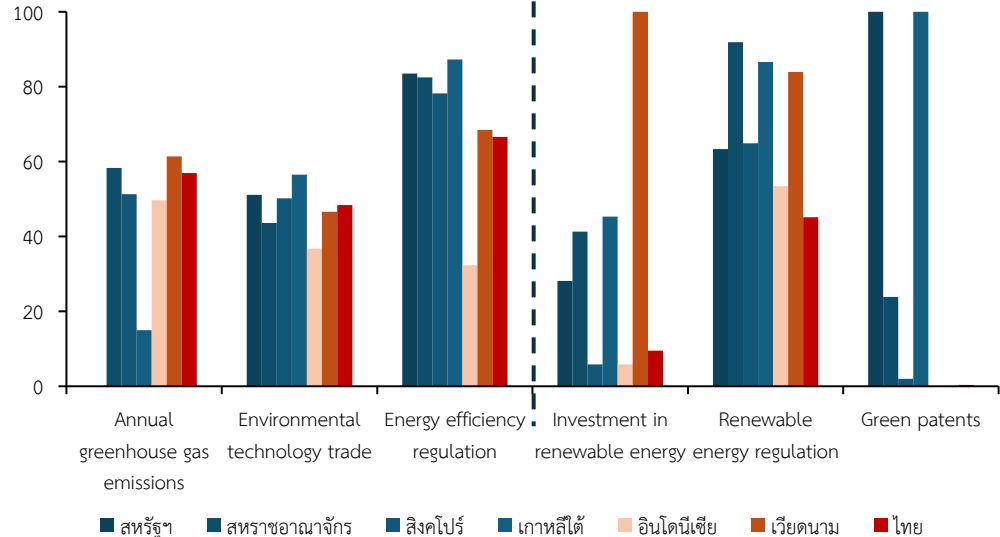
## Sustainability

40.8

ด้านความยั่งยืน (Sustainability)



## ประเด็นที่ประเทศไทยเข้มแข็ง



## ประเด็นที่ประเทศไทยต้องเร่งพัฒนา

ที่มา: World Economic Forum, The Future of Growth Report 2024

# Future of Growth: ด้านความยืดหยุ่น (Resilience)

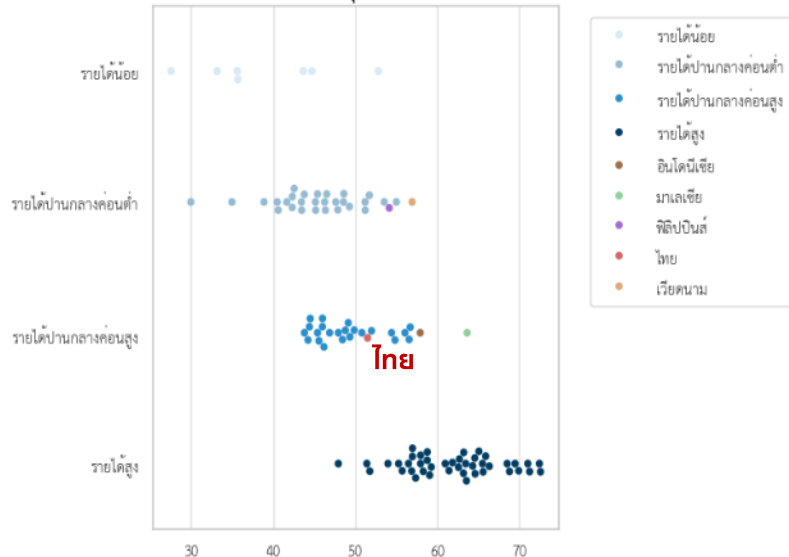
ไทยมีคะแนนด้านความยืดหยุ่นอยู่ที่ 51.5 ซึ่งเป็นระดับต่ำกว่าค่าเฉลี่ยโลก และอยู่ในระดับมาตรฐานของกลุ่มประเทศรายได้ใกล้เคียงกัน โดยไทยมีความเข้มแข็งในความมั่นคงด้านอาหาร โครงสร้างการส่งออก ความมั่นคงของสถาบันการเงิน รวมถึงโครงสร้างพื้นฐาน อย่างไรก็ตาม ยังมีข้อจำกัดสำคัญด้านสถาบัน ทั้งในประเด็นเสถียรภาพทางการเมือง และความแตกแยกทางสังคม รวมถึงการคอร์รัปชัน ประกอบกับความท้าทายในด้านทรัพยากรมนุษย์ ทั้งการลงทุนในด้านการพัฒนาฝีมือแรงงานที่อยู่ในระดับต่ำ อีกทั้งข้อจำกัดจากจำนวนบุคลากรด้านสาธารณสุขที่ยังไม่เพียงพอ



51.5

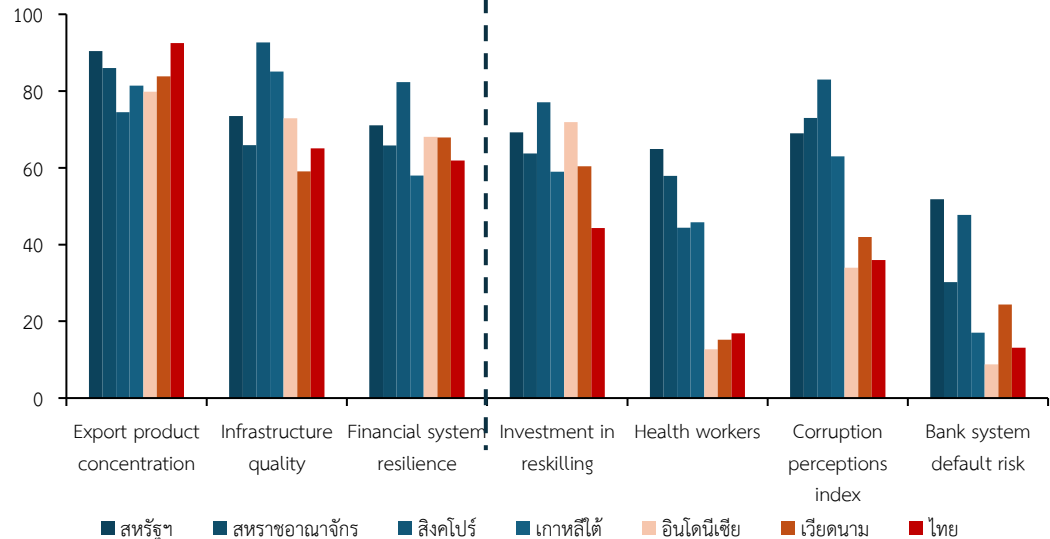
Score, world average

ด้านความยืดหยุ่น (Resilience)



ประเด็นที่ประเทศไทยเข้มแข็ง

ประเด็นที่ประเทศไทยต้องเร่งพัฒนา



ที่มา: World Economic Forum, The Future of Growth Report 2024

# บทวนสถานะและปัญหาสำคัญของเศรษฐกิจไทย

## บริบทปัจจัยแวดล้อมที่เปลี่ยนแปลง

เศรษฐกิจโลกชะลอตัวจากปัจจัยเชิงโครงสร้าง

ความขัดแย้งทางภูมิรัฐศาสตร์รุนแรงและโลกแบ่งขั้ว

เทคโนโลยีเปลี่ยนแปลงรวดเร็วและเกิดช่องว่างการเข้าถึง

ภูมิอากาศเปลี่ยนแปลงเร็วภัยพิบัติธรรมชาติเกิดบ่อยและรุนแรงขึ้น

## ปัญหาเชิงโครงสร้างของเศรษฐกิจไทย

สังคมสูงวัย กำลังแรงงานลดภาระทางการคลังสูงขึ้น

การลงทุน R&D อยู่ในระดับต่ำผลิตภาพต่ำ พึ่งพาการนำเข้าสูง

ความเหลื่อมล้ำสูงทั้งรายได้โอกาสและการเข้าถึงทรัพยากรรวมทั้งเศรษฐกิจนอกระบบมีขนาดใหญ่

การบริหารจัดการภาครัฐขาดความโปร่งใส กฎระเบียบไม่เอื้อต่อการประกอบธุรกิจและการแข่งขัน



เศรษฐกิจไทย...	ขยายตัวช้า ความสามารถแข่งขันลดลง	ปรับตัวไม่ทันโลก	เหลื่อมล้ำสูง	ขาดภูมิคุ้มกัน หากเกิดวิกฤต
การพัฒนาเศรษฐกิจ...	<ul style="list-style-type: none"> <li>เศรษฐกิจจะเติบโตได้ต้องอาศัยการเพิ่มผลิตภาพและสร้างมูลค่าเพิ่ม</li> <li>ให้ความสำคัญต่อการเพิ่มการลงทุนโดยเฉพาะด้าน R&amp;D และทักษะแรงงาน ไม่ใช่มุ่งเน้นการกระตุ้นเศรษฐกิจระยะสั้น</li> </ul>	<ul style="list-style-type: none"> <li>ธุรกิจและแรงงานจำเป็นต้องมีความสามารถในการปรับตัว</li> <li>บังคับใช้กฎหมายแข่งขันทางการค้าอย่างมีประสิทธิภาพ ควบคู่กับการลดกฎระเบียบที่เป็นอุปสรรค</li> <li>ส่งเสริมนวัตกรรม/กระบวนการใหม่ หนุนการโยกย้ายปัจจัยการผลิตสู่ธุรกิจเป้าหมาย</li> </ul>	<ul style="list-style-type: none"> <li>การกระจายโอกาสการเข้าถึงทรัพยากรลงไปสู่เศรษฐกิจวงกว้าง โดยเฉพาะธุรกิจขนาดเล็กและแรงงานนอกระบบ</li> <li>สามารถเข้าถึงเทคโนโลยีและทุนรวมทั้งมีระบบความคุ้มครองทางสังคมที่ครอบคลุม</li> </ul>	<ul style="list-style-type: none"> <li>การสร้างเสถียรภาพทางเศรษฐกิจ และการกระจายความสามารถในการรองรับผลกระทบและการฟื้นตัวลงสู่คนส่วนใหญ่ในระบบเศรษฐกิจ</li> </ul>
ภายใต้กรอบ...	เพิ่มผลิตภาพการผลิตและสร้างมูลค่าเพิ่ม (Productivity)	สร้างความสามารถในการปรับตัว (Adaptability)	กระจายความเท่าเทียม (Inclusivity)	สร้างเสถียรภาพเพื่อเสริมภูมิคุ้มกัน และความสามารถรับมือความเสี่ยง (Resiliency)

# กรอบแนวคิดการพัฒนาเศรษฐกิจ

สู่การเติบโตทางเศรษฐกิจแห่งอนาคต (The Future of Growth)  
มุ่งเน้นสมดุล Quality of Growth ทั้ง 4 มิติ

## ■ Productivity

ยกระดับคุณภาพและ  
มูลค่าเพิ่ม



## ■ Inclusivity

สร้างประโยชน์และ  
โอกาสอย่างทั่วถึง

## ■ Adaptability

สามารถปรับตัว

## ■ Resiliency

สร้างภูมิคุ้มกันและ  
รับมือความเสี่ยง

# กรอบแนวคิดร่างแผนฯ 14 ด้านเศรษฐกิจ

“ เศรษฐกิจขยายตัวสูงขึ้น  
อย่างทั่วถึง และยังยั่งยืน ”

**แผน 14** การเพิ่มผลิตภาพ  
และความสามารถในการแข่งขัน  
“ ช้อนและเสริมรากฐาน สร้างอนาคต ”

วัตถุประสงค์

ริเริ่มการพัฒนา

5 สาขาหลัก  
การพัฒนา

**1** มุ่งยกระดับผลิตภาพ  
PRODUCTIVITY

**2** เสริมสร้างความสามารถ  
ในการปรับตัว  
ADAPTABILITY

**3** สร้างโอกาสและกระจาย  
ประโยชน์อย่างทั่วถึง  
INCLUSIVITY

**4** สร้างภูมิคุ้มกัน  
Resiliency

เป้าหมาย

- เศรษฐกิจขยายตัวในอัตราที่สูงขึ้น
- ภาพแรงงานและผลิตภาพการผลิตรวม (TFP) สูงขึ้น
- สัดส่วนรายจ่าย R&D ต่อ GDP เพิ่มขึ้น

- อัตราการเรียนรู้อัตโนมัติ/อบรมทักษะของวัยแรงงานเพิ่มขึ้น
- อัตราการเข้าสู่ตลาดของกิจการใหม่เพิ่มขึ้น
- สัดส่วนการจ้างงานในสาขาเป้าหมายเพิ่มขึ้น

- สัดส่วนการจ้างงานนอกกระบวนลดลง
- เพิ่มรายได้แรงงานและความมั่งคั่งของคนไทย
- สัดส่วน GDP ของ SMEs สูงขึ้น

- สัดส่วนหนี้สาธารณะต่อ GDP ลดลง
- สัดส่วนรายได้ของรัฐบาลต่อ GDP สูงขึ้น
- สัดส่วนหนี้ผิดนัดชำระต่อสินเชื่อรวมลดลง
- จำนวนอาชญากรรมทางการเงินลดลง

ประเด็นและ  
แนวทาง  
การพัฒนา

**การปรับโครงสร้างเศรษฐกิจ  
รายสาขาและยกระดับ  
เครื่องยนต์เศรษฐกิจใหม่**

- ข้อ** มาตรการผลิตเดิมที่มีศักยภาพ (เกษตร เกษตรแปรรูป ท่องเที่ยว)
- สร้าง** เครื่องยนต์เศรษฐกิจใหม่ (อุตสาหกรรม Hi-tech ยานยนต์สมัยใหม่ และชิ้นส่วน ยานยนต์ การแพทย์ และสุขภาพ wellness)
- สร้าง** การลงทุนด้านทรวิจัยและพัฒนา นวัตกรรม
- สร้าง** โครงสร้างพื้นฐาน พลังงาน โลจิสติกส์ ด้านดิจิทัล

**การพัฒนาระบบนิเวศที่เอื้อต่อ  
การปรับตัวของแรงงาน ธุรกิจ  
และภาครัฐ**

- สร้าง** สภาพแวดล้อมที่จูงใจให้แรงงาน ปรับทักษะ
- ข้อ** พลวัตทางธุรกิจ
- สร้าง** กลไกที่เอื้อให้ปัจจัยการผลิตและ เงินทุนโยกย้ายจากกิจกรรม ศักยภาพต่ำสู่อุตสาหกรรมและ บริการแห่งอนาคต

**การลดสัดส่วนเศรษฐกิจนอกกระบวน**

- ข้อ** ระบบควบคุมครองทางสังคม และการบูรณาการฐานข้อมูลภาครัฐ
- สร้าง** แรงจูงใจให้ผู้ประกอบการและแรงงาน นอกกระบวนเข้าสู่ระบบ

**การบริหารจัดการภาครัฐ**

- ข้อ** เสถียรภาพทางการคลัง
- สร้าง** กลไกภาคการเงินให้มี ประสิทธิภาพ

**การพัฒนา SMEs ให้แข่งขันได้  
อย่างเป็นธรรม**

- ข้อ** ระบบกลไกการเข้าถึงแหล่ง เงินทุนให้แก่ผู้ประกอบการ
- สร้าง** ศักยภาพของ SMEs ให้เติบโต และเชื่อมโยงห่วงโซ่การผลิต

# เสาหลักที่ 1 การพลิกโฉมโครงสร้างเศรษฐกิจ (Transform the Economy)

## 1 | การปรับโครงสร้างเศรษฐกิจรายสาขา และยกระดับเครื่องยนต์เศรษฐกิจใหม่



01

**(ซ่อม)** การยกระดับมูลค่าเพิ่มให้แก่ภาคการผลิตเดิมที่มีศักยภาพ

โดยเฉพาะภาคเกษตร อุตสาหกรรมเกษตรแปรรูป และภาคการท่องเที่ยว



02

**(สร้าง)** การสร้างเครื่องยนต์เศรษฐกิจใหม่ (New Growth Engine) ผ่านการส่งเสริมอุตสาหกรรมและบริการเป้าหมาย

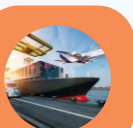
เพื่อเป็นกลไกสำคัญในการขับเคลื่อนเศรษฐกิจในระยะต่อไป โดยเฉพาะอุตสาหกรรมเทคโนโลยีขั้นสูง (High Technology) อุตสาหกรรมยานยนต์ไฟฟ้า (XEV) และอุตสาหกรรมการแพทย์และบริการทางการแพทย์ (Medical and Wellness Service)



03

**(สร้าง)** การส่งเสริมการลงทุนด้านการวิจัยและพัฒนานวัตกรรม

- การส่งเสริมการลงทุน R&D ให้ตอบโจทย์ภาคการผลิตและบริการเป้าหมาย ควบคู่ไปกับการพัฒนากระบวนการผลิตเพื่อเพิ่มสัดส่วนการใช้วัตถุดิบภายในประเทศ
- การส่งเสริมให้ผู้ประกอบการเข้าถึงและต่อยอดงานวิจัยไปสู่เชิงพาณิชย์
- การส่งเสริมและใช้ประโยชน์จากทรัพย์สินทางปัญญา
- การสร้างสภาพแวดล้อมที่เอื้อต่อการพัฒนานวัตกรรม ได้แก่ การปรับปรุงกฎหมาย/กฎระเบียบ การพัฒนากำลังคนด้าน STEM



04

**(สร้าง)** การพัฒนาระบบโครงสร้างพื้นฐาน และระบบโลจิสติกส์

- การพัฒนาโครงสร้างพื้นฐานด้านการขนส่ง การสื่อสาร พลังงาน และสาธารณูปโภค การพัฒนาโครงสร้างพื้นฐานในการสนับสนุนเศรษฐกิจดิจิทัล ให้มีความทันสมัยและเพียงพอ เพื่อสร้างมูลค่าเพิ่มให้แก่ภาคธุรกิจและพัฒนาคุณภาพการให้บริการเพื่อรองรับการขยายตัวของเมืองและพื้นที่เศรษฐกิจหลัก และส่งเสริมการพัฒนาคุณภาพชีวิตของประชาชน
- การยกระดับโครงสร้างพื้นฐานด้านมาตรฐานและข้อมูล และระบบ Certification ร่วมกัน อาทิ National Platform Traceability, ESG data, Lab/ verification

# เสาหลักที่ 1 การพลิกโฉมโครงสร้างเศรษฐกิจ (Transform the Economy)

## 2 | การพัฒนาระบบนิเวศที่เอื้อต่อการปรับตัวของแรงงาน ภาคธุรกิจ และภาครัฐ ท่ามกลางบริบทที่เปลี่ยนแปลงอย่างรวดเร็ว



01

### (สร้าง) การสร้างสภาพแวดล้อมที่จูงใจและเอื้ออำนวยให้แรงงานสามารถปรับตัวทักษะ

- การวางแผนกำลังคนและเพิ่มทักษะแรงงานให้ตรงตามความต้องการของภาคการผลิตและบริการเป้าหมาย
- การพัฒนาต่อยอดระบบฐานข้อมูลและแพลตฟอร์มที่สามารถบูรณาการเชื่อมโยงของหน่วยงานที่เกี่ยวข้องเพื่อจัดระดับทักษะทางด้านอุปสงค์และอุปทานให้สอดคล้องกัน
- การกำหนดสิทธิประโยชน์/สร้างแรงจูงใจให้แก่ผู้ประกอบการ แรงงาน และผู้ให้บริการหลักสูตร
- การผลักดันให้เกิดการเทียบวุฒิการศึกษาและมาตรฐานอาชีพภายใต้กรอบคุณวุฒิวิชาชีพแห่งชาติเกิดผลจริงในทางปฏิบัติผ่านกลไก Credit bank
- การกำหนดโครงสร้างค่าตอบแทนตามทักษะ (Pay by skills) ให้ครอบคลุมแรงงานทุกระดับและทุกชุดทักษะ



02

### (ซ่อม) การยกระดับพลวัตทางธุรกิจ

- การพัฒนาภาคที่เอื้อต่อการเข้าและออกจากตลาด โดยให้ความสำคัญต่อการปรับปรุงกฎระเบียบและกลไกการทำกับดู่แลเพื่อให้เกิดการแลกเปลี่ยนข้อมูล การโยกย้ายทรัพยากร และรองรับการเข้าและออกจากตลาดด้วยต้นทุนที่เหมาะสม
- การปรับปรุงการทำกับดู่แลของภาครัฐ และการแก้ไขปัญหาคอขวดจรรยาบรรณ
- การส่งเสริมการนำแนวคิด นวัตกรรม หรือกระบวนการใหม่ๆ มาปรับใช้ในภาคธุรกิจ

# เสาหลักที่ 1 การพลิกโฉมโครงสร้างเศรษฐกิจ (Transform the Economy)

## 3 | การลดสัดส่วนเศรษฐกิจนอกระบบ

### (ซ่อม) ระบบความคุ้มครองทางสังคม บูรณาการระบบบริหารจัดการฐานข้อมูลกลางภาครัฐ

เพื่อให้ผู้ประกอบการเข้าสู่เศรษฐกิจในระบบและได้รับการสนับสนุนจากภาครัฐ

- การยกระดับระบบความคุ้มครองทางสังคมให้มีความครอบคลุมและเพียงพอต่อการดำรงชีพ โดยเฉพาะในกลุ่มเปราะบาง/ผู้สูงอายุ
- การบูรณาการฐานข้อมูลภาครัฐ เพื่อลดความซ้ำซ้อนในการให้บริการของภาครัฐ และกำหนดแนวทางในการควบรวมระบบสวัสดิการต่าง ๆ เพื่อให้เกิดประสิทธิภาพในการดูแลประชาชน
- การพัฒนากฎระเบียบในการคุ้มครองแรงงานอิสระให้เข้าถึงสวัสดิการแรงงานที่จำเป็น

### (สร้าง) การสร้างแรงจูงใจให้ผู้ประกอบการและแรงงานนอกระบบเข้าสู่ระบบ

- การยกระดับระบบความคุ้มครองทางสังคมให้มีความครอบคลุมและเพียงพอต่อการดำรงชีพ โดยเฉพาะในกลุ่มเปราะบาง/ผู้สูงอายุ
- การบูรณาการฐานข้อมูลภาครัฐ เพื่อลดความซ้ำซ้อนในการให้บริการของภาครัฐ และกำหนดแนวทางในการควบรวมระบบสวัสดิการต่าง ๆ เพื่อให้เกิดประสิทธิภาพในการดูแลประชาชน
- การพัฒนากฎระเบียบในการคุ้มครองแรงงานอิสระให้เข้าถึงสวัสดิการแรงงานที่จำเป็น

## 4 | การพัฒนา SMEs ให้มีโอกาสในการแข่งขันได้อย่างเป็นธรรม

### (ซ่อม) กลไกการเงินการเข้าถึงแหล่งเงินทุนให้แก่ผู้ประกอบการ SMEs

- การส่งเสริมองค์ความรู้ทางการเงิน/บัญชีให้แก่ผู้ประกอบการ SMEs
- การส่งเสริมการเข้าถึงสินเชื่อของ SMEs ที่หลากหลายและมีต้นทุนเหมาะสมกับความเสี่ยงและขนาด

### (สร้าง) การพัฒนาศักยภาพของ SMEs ให้เติบโตและเชื่อมโยงห่วงโซ่การผลิตในประเทศและตลาดโลก

- การยกระดับทักษะและศักยภาพของผู้ประกอบการ SMEs ให้เข้าถึงและใช้ประโยชน์จากเทคโนโลยี
- การส่งเสริมให้เกิดการสร้างเครือข่ายความร่วมมือทางธุรกิจระหว่างผู้ประกอบการ SMEs และภาคธุรกิจขนาดใหญ่
- การแก้ไขกฎระเบียบและกระบวนการเข้าสู่ระบบของผู้ประกอบการ SMEs ให้มีต้นทุนที่เหมาะสม

# เสาหลักที่ 1 การพลิกโฉมโครงสร้างเศรษฐกิจ (Transform the Economy)

## 5 | การรักษาเสถียรภาพทางเศรษฐกิจ



01

### (Zoom) เสถียรภาพทางการคลัง

- การเพิ่มประสิทธิภาพการจัดเก็บรายได้ภาครัฐและขยายฐานภาษี การปรับปรุงโครงสร้างภาษีให้สอดคล้องกับกิจกรรมทางเศรษฐกิจในปัจจุบันและการกระจายภาระภาษีอย่างเหมาะสมและเป็นธรรม การใช้เครื่องมือทางภาษีเพื่อสร้างแรงจูงใจให้เกิดการผลิตและการบริโภคที่เป็นมิตรกับสิ่งแวดล้อม และการบริหารทรัพย์สินของภาครัฐ
- การเพิ่มประสิทธิภาพการใช้จ่ายภาครัฐ การจัดลำดับความสำคัญของการจัดสรรงบประมาณ การลดทอนรายจ่ายประจำที่ไม่จำเป็น การจัดทำงบประมาณโดยพิจารณาทั้งเงินงบประมาณและเงินนอกงบประมาณ การยกระดับระบบติดตาม และการประเมินผลการใช้จ่ายภาครัฐให้มีความคุ้มค่า โปร่งใส และตรวจสอบได้
- การบริหารจัดการหนี้สาธารณะ ให้สอดคล้องสภาพเศรษฐกิจและตลาดการเงิน การรักษาวินัยในการชำระหนี้ และการประเมินความสามารถในการชำระหนี้
- การเพิ่มวินัยทางการเงินการคลัง การทบทวนกฎเกณฑ์ทางการคลังให้เหมาะสม และออกแนวทางกำกับกับการดำเนินการ



02

### (Zoom) กลไกภาคการเงินให้มีประสิทธิภาพ

- การพัฒนากลไกการปรับโครงสร้างหนี้เพื่อลดภาระดอกเบี้ยและยืดหยุ่นต่อความสามารถในการชำระหนี้ของลูกค้า
- การพัฒนาโครงสร้างพื้นฐานทางการเงินให้มีประสิทธิภาพ
- การส่งเสริมการพัฒนาผลิตภัณฑ์ทางการเงินที่ตอบโจทย์การพัฒนาอย่างยั่งยืน
- การส่งเสริมทักษะทางการเงินเพื่อสร้างวินัยทางการเงินและรู้เท่าทันภัยทางการเงิน
- การยกระดับการทำกับดู่แลภาคการเงิน
- การยกระดับระบบธรรมาภิบาลในภาคการเงินให้มีความโปร่งใสและน่าเชื่อถือ

# ประเด็นการพัฒนาสู่การเติบโตทางเศรษฐกิจแห่งอนาคต



## เศรษฐกิจขยายตัวสูงขึ้นอย่างทั่วถึงและยั่งยืน

### Inclusivity

- เศรษฐกิจนอกระบบ
  - ระบบสวัสดิการสังคม
  - แรงจูงใจในการเข้าสู่ระบบ
  - การเชื่อมโยงการบริหารจัดการและฐานข้อมูล
- ผู้ประกอบการ SMEs
  - การเข้าถึงแหล่งเงินทุนของ SMEs
  - การวิจัยและพัฒนา
  - กฎระเบียบ/กฎหมาย (การเข้าสู่ระบบ/ลดต้นทุน)

### Productivity

- ปัจจัยการผลิต (ทุน / แรงงาน / ทรัพยากร)
- การวิจัยและพัฒนา
- ช่องทางการตลาด
- โครงสร้างพื้นฐาน (Green/Digital)
- กฎระเบียบ/กฎหมาย (มาตรฐานสินค้าและบริการ)

### Adaptability

- ทักษะแรงงาน
- พลวัตทางธุรกิจ
- กฎระเบียบ/กฎหมาย (การแข่งขันทางการค้า)
- การทุจริตคอร์รัปชัน

### Resiliency

- การคลัง
  - กฎระเบียบ/กฎหมาย (วินัยการคลัง/ปฏิรูปภาครัฐ)
- การเงิน
  - กฎระเบียบ/กฎหมาย (ธรรมาภิบาลในภาคการเงิน)



# ประเด็นที่สามารถเชื่อมโยงไปยังเสาอื่น ๆ

## เสาปฏิรูปภาครัฐ

### 1. อุตสาหกรรมเกษตรแปรรูป

- ยกระดับมาตรฐานการผลิตผ่านการปรับปรุงกระบวนการเพื่อให้อุตสาหกรรมเกษตรแปรรูปสามารถแข่งขันในตลาดโลกและพัฒนามาตรฐานความปลอดภัย

### 2. บริการท่องเที่ยว

- ยกระดับการบังคับใช้กฎหมาย และเพิ่มการตรวจตราเชิงรุก

### 3. อุตสาหกรรมเทคโนโลยีขั้นสูง

- อำนวยความสะดวกในการลงทุนและกำหนดมาตรการในการถ่ายเทเทคโนโลยีและการใช้ชิ้นส่วนจากผู้ประกอบการไทย

### 4. อุตสาหกรรมบริการ

- สร้างมาตรฐานสินค้าที่ผลิตในประเทศ และกำหนดนโยบายจัดซื้อภาครัฐเพื่อส่งเสริมการใช้ภายในประเทศ

### 5. อุตสาหกรรมบริการเพื่อสุขภาพ

- ปรับปรุงกฎระเบียบ ปลอดภัยขึ้น

### 6. การยกระดับพลวัตทางธุรกิจ

- พัฒนากฎระเบียบและกลไกการกำกับดูแลที่เอื้อต่อการเข้าสู่ตลาดและออกจากตลาดอย่างเป็นธรรมและมีต้นทุนที่เหมาะสม
- แก้ไขปัญหากฎธุรกิจที่ซับซ้อน

### 7. การลดสัดส่วนเศรษฐกิจนอกระบบ

- บูรณาการฐานข้อมูลต่างๆ ของรัฐบาลเข้าด้วยกัน
- ลดขั้นตอนและต้นทุนในการจดทะเบียนธุรกิจ

### 8. การพัฒนา SMEs

### 9. การแก้ไขกฎระเบียบและกระบวนการเข้าสู่ระบบของ SMEs

### 10. การรักษาเสถียรภาพทางเศรษฐกิจ

- ปฏิรูปภาครัฐเพื่อลดรายจ่ายประจำที่ไม่จำเป็น
- ปฏิรูปภาษีและการจัดการทรัพย์สินภาครัฐ
- ยกระดับมาตรฐานการกำกับดูแล การเปิดเผยข้อมูลและการคุ้มครองนักลงทุน

## เสาพัฒนาทุนมนุษย์

1. การพัฒนาทักษะแรงงานในภาคการผลิตและบริการเป้าหมาย ได้แก่ ภาคเกษตร ภาคบริการ ท่องเที่ยว อุตสาหกรรมเทคโนโลยีขั้นสูง อุตสาหกรรมยานยนต์สมัยใหม่ อุตสาหกรรมบริการ เพื่อสุขภาพ

2. การสร้างสภาพแวดล้อมที่จูงใจและเอื้ออำนวยให้แรงงานสามารถปรับทักษะ

- การวางแผนพัฒนากำลังคนและเพิ่มทักษะแรงงานให้ตรงตามความต้องการ
- การพัฒนาและเชื่อมโยงระบบฐานข้อมูลด้านแรงงาน
- การผลักดันให้เทียบโอนวุฒิการศึกษาและมาตรฐานอาชีพภายใต้กรอบคุณวุฒิแห่งชาติ
- การกำหนดโครงสร้างค่าตอบแทนตามทักษะ

3. การลดสัดส่วนเศรษฐกิจนอกระบบ

- ยกระดับระบบความคุ้มครองทางสังคมให้มีความครอบคลุมและเพียงพอต่อการดำรงชีพอย่างเหมาะสม
- กำหนดมาตรฐานการจูงใจให้แรงงานนอกระบบที่มีแนวโน้มเพิ่มขึ้นอย่างต่อเนื่องมาเป็นแรงงานในระบบ
- พัฒนากฎระเบียบในการคุ้มครองแรงงานอิสระ

## เสาทรัพยากรธรรมชาติและสิ่งแวดล้อม

- การพัฒนาโครงสร้างพื้นฐานด้านพลังงานสะอาด
- การใช้เครื่องมือทางเศรษฐศาสตร์ในการรองรับผลกระทบจากการเปลี่ยนแปลงสภาพภูมิอากาศ
- การพัฒนาภาคการท่องเที่ยว เพื่อลดผลกระทบต่อทรัพยากรธรรมชาติ โดยการบริหารจัดการให้สอดคล้องกับศักยภาพของแต่ละพื้นที่

## เสาถ่ายทอดและลงทุนในวิจัย เทคโนโลยี และนวัตกรรม

- การวิจัยและพัฒนาเพื่อสนับสนุนภาคการผลิตและบริการเป้าหมาย ได้แก่ ภาคเกษตร อุตสาหกรรมเกษตรแปรรูป อุตสาหกรรมเทคโนโลยีขั้นสูง อุตสาหกรรมยานยนต์สมัยใหม่ อุตสาหกรรมทางการแพทย์ และอุตสาหกรรมบริการเพื่อสุขภาพ
- การส่งเสริมการลงทุนด้านการวิจัยและพัฒนานวัตกรรมเพื่อสนับสนุนการปรับโครงสร้างเศรษฐกิจรายสาขา
  - การใช้วัตถุดิบภายในประเทศ (Local content)
  - สนับสนุนให้ผู้ประกอบการเข้าถึงและต่อยอดงานวิจัยไปสู่เชิงพาณิชย์
  - ส่งเสริมและใช้ประโยชน์จากทรัพย์สินทางปัญญา
  - การปรับปรุงกฎหมายและกฎระเบียบให้เอื้อต่อการพัฒนานวัตกรรม การพัฒนากำลังคนที่มีทักษะทางด้านวิทยาศาสตร์ เทคโนโลยี วิศวกรรมศาสตร์ และคณิตศาสตร์ (STEM)
- การพัฒนา SMEs โดยสนับสนุนให้เข้าถึงและใช้ประโยชน์จากความก้าวหน้าทางเทคโนโลยี

# ข้อเสนอเพื่อพิจารณา

- **ให้ความคิดเห็นต่อเป้าหมายและประเด็นการพัฒนาทางด้านเศรษฐกิจ 5 ประเด็น ได้แก่**
  - (1) การปรับโครงสร้างเศรษฐกิจรายสาขาและยกระดับเครื่องยนต์เศรษฐกิจใหม่
  - (2) การพัฒนาระบบนิเวศที่เอื้อต่อการปรับตัวของแรงงาน ภาคธุรกิจ และภาครัฐ ท่ามกลางบริบทที่เปลี่ยนแปลงอย่างรวดเร็ว
  - (3) การลดสัดส่วนเศรษฐกิจนอกระบบ
  - (4) การพัฒนา SMEs ให้มีโอกาสในการแข่งขันได้อย่างเป็นธรรม
  - (5) การรักษาเสถียรภาพทางเศรษฐกิจเพื่อที่ทางผ่านเลขฯ จะได้นำไปประกอบการยกร่างแผนพัฒนา ฉบับที่14 เสาหลักด้านการพลิกโฉมโครงสร้างเศรษฐกิจในรายละเอียดต่อไป

จึงเรียนมาเพื่อโปรดพิจารณา



## วาระที่ 3.2

กรอบระยะเวลาและเป้าหมายการดำเนินงานของ  
คณะกรรมการฯ

# กรอบระยะเวลาและเป้าหมายการดำเนินงานของคณะกรรมการฯ

**27 ม.ค. 69**  
ประชุมคณะกรรมการฯ กลาง

**9 เม.ย. 69**      **7 พ.ค. 69**  
ประชุมเศรษฐกิจ ครั้งที่ 2      **ประชุมเศรษฐกิจ ครั้งที่ 3**  
การปรับโครงสร้างเศรษฐกิจรายสาขา (Real Sector)

**11 มิ.ย. 69**  
ประชุมเศรษฐกิจ ครั้งที่ 5

- เศรษฐกิจนอกระบบ
- SMEs

**27 ส.ค. 69**  
ประชุมเศรษฐกิจ ครั้งที่ 8



**6 มี.ค. 69**  
ประชุมเศรษฐกิจ ครั้งที่ 1  
ภาพรวม

**21 พ.ค. 69**  
ประชุมเศรษฐกิจ ครั้งที่ 4

- ระบบนิเวศการปรับตัว
- แรงงาน
- การแข่งขัน

**2 ก.ค. 69**      **17 ก.ค. 69**  
ประชุมเศรษฐกิจ ครั้งที่ 6      **ประชุมเศรษฐกิจ ครั้งที่ 7**

- การเงิน และการคลัง
- สุขุปล

# กรอบระยะเวลาและเป้าหมายการดำเนินงานของคณะกรรมการฯ

## มกราคม 2569

## มีนาคม 2569

## เมษายน 2569

## พฤษภาคม 2569

อา.	จ.	อ.	พ.	พฤ.	ศ.	ส.	อา.	จ.	อ.	พ.	พฤ.	ศ.	ส.	อา.	จ.	อ.	พ.	พฤ.	ศ.	ส.	อา.	จ.	อ.	พ.	พฤ.	ศ.	ส.
				1	2	3	1	2	3	4	5	6	7				1	2	3	4						1	2
4	5	6	7	8	9	10	8	9	10	11	12	13	14	5	6	7	8	9	10	11	3	4	5	6	7	8	9
11	12	13	14	15	16	17	15	16	17	18	19	20	21	12	13	14	15	16	17	18	10	11	12	13	14	15	16
18	19	20	21	22	23	24	22	23	24	25	26	27	28	19	20	21	22	23	24	25	17	18	19	20	21	22	23
25	26	27	28	29	30	31	29	30	31					26	27	28	29	30			24	25	26	27	28	29	30

**ประชุมคกก. กลาง (27 ม.ค. 69)**

**ประชุมเศรษฐกิจ ครั้งที่ 1 (6 มี.ค. 69)**

**ประชุมเศรษฐกิจ ครั้งที่ 2 (9 เม.ย. 69)**

**ประชุมเศรษฐกิจ ครั้งที่ 3 (7 พ.ค. 69)**

เวลา: 9.00-12.00 น.

รายละเอียด: ภาพรวมเศรษฐกิจ

เวลา: 14.00-16.00 น.

รายละเอียด: การปรับโครงสร้างเศรษฐกิจรายสาขา (Real Sector)

เวลา: 14.00-16.00 น.  
รายละเอียด: การปรับโครงสร้างเศรษฐกิจรายสาขา (Real Sector)

**ประชุมเศรษฐกิจ ครั้งที่ 4 (21 พ.ค. 69)**

เวลา: 14.00-16.00 น.  
รายละเอียด: ระบบนิเวศการปรับตัวแรงงาน และการแข่งขัน

- 1 ม.ค. วันขึ้นปีใหม่
- 2 ม.ค. วันหยุดพิเศษ

- 3 มี.ค. วันมาฆบูชา

- 6 เม.ย. วันจักรี
- 13 - 15 เม.ย. วันสงกรานต์

- 1 พ.ค. วันแรงงาน
- 4 พ.ค. วันฉัตรมงคล
- 31 พ.ค. วันวิสาขบูชา

# กรอบระยะเวลาและเป้าหมายการดำเนินงานของคณะกรรมการฯ

## มิถุนายน 2569

อา.	จ.	อ.	พ.	พฤ	ศ.	ส.
	1 ●	2	3 ●	4	5	6
7	8	9	10	11	12	13
14	15	16	17	18	19	20
21	22	23	24	25	26	27
28	29	30				

### ประชุมเศรษฐกิจ ครั้งที่ 5 (11 มิ.ย. 69)

เวลา: 14.00-16.00 น.

รายละเอียด: เศรษฐกิจนอกระบบ และ SMEs

- 1 มิ.ย. ชดเชยวันวิสาขบูชา
- 3 มิ.ย. วันเฉลิมพระชนมพรรษา พระราชินีฯ

## กรกฎาคม 2569

อา.	จ.	อ.	พ.	พฤ	ศ.	ส.
			1	2	3	4
5	6	7	8	9	10	11
12	13	14	15	16	17	18
19	20	21	22	23	24	25
26	27	28 ●	29 ●	30	31	

### ประชุมเศรษฐกิจ ครั้งที่ 6 (2 ก.ค. 69)

เวลา: 14.00-16.00 น.

รายละเอียด: การเงิน และการคลัง

### ประชุมเศรษฐกิจ ครั้งที่ 7 (ต่อ) (17 ก.ค. 69)

เวลา: 9.00-12.00 น.

รายละเอียด: สรูป

## สิงหาคม 2569

อา.	จ.	อ.	พ.	พฤ	ศ.	ส.
						1
2	3	4	5	6	7	8
9	10	11	12 ●	13	14	15
16	17	18	19	20	21	22
23	24	25	26	27	28	29

### ประชุมเศรษฐกิจ ครั้งที่ 8 (27 ส.ค. 69)

เวลา: 14.00-16.00 น.


รายละเอียด: -

- 12 ส.ค. วันแม่แห่งชาติ

- ให้ความคิดเห็นต่อกรอบระยะเวลาการดำเนินงานของคณะกรรมการร่างแผนพัฒนาเศรษฐกิจและสังคมแห่งชาติ ฉบับที่ 14 (พ.ศ. 2571 - 2575)

จึงเรียนมาเพื่อโปรดพิจารณา





วาระที่ 4  
เรื่องเพื่อหารือ

## วาระที่ 4.1

ข้อเสนอการใช้อุตสาหกรรมอาหารแปรรูป  
เพื่อเป็นสาขาประกอบการทดสอบแนวคิด  
สำหรับเสภาครรัฐ



# ความเป็นมา

สืบเนื่องจาก **การประชุมคณะกรรมการยกร่างแผนพัฒนาฯ ฉบับที่ 14 ครั้งที่ 1/2569** ซึ่งมีมติที่ประชุมมอบหมายให้คณะกรรมการยกร่างฯ ด้านการ**พลิกโฉมเศรษฐกิจ**พิจารณาคัดเลือกสาขาเศรษฐกิจ (Sector) ที่มีศักยภาพและส่งผลต่อให้คณะกรรมการยกร่างฯ ด้านการปฏิรูปภาครัฐเพื่อนำไปใช้ประกอบการวิเคราะห์และจัดทำกลยุทธ์การพัฒนา รวมถึงกำหนดเป็น**โครงการทดลอง (Pilot Project)** สำหรับการปฏิรูปกระบวนการทำงานของหน่วยงานภาครัฐที่เกี่ยวข้องกับสาขาเศรษฐกิจดังกล่าว ฝ่ายเลขานุการจึงได้จัดทำข้อเสนอการใช้**อุตสาหกรรมอาหาร**เพื่อเป็นสาขาประกอบการทดสอบแนวคิด โดยได้จัดทำบทบาทและความสำคัญของอุตสาหกรรมอาหารต่อเศรษฐกิจไทย การกระจายตัวของอุตสาหกรรมอาหารในพื้นที่ต่างๆ ทั่วประเทศ และ**ความท้าทายเชิงระบบ ที่เป็นคอขวด**ของผู้ประกอบการอาหารไทย

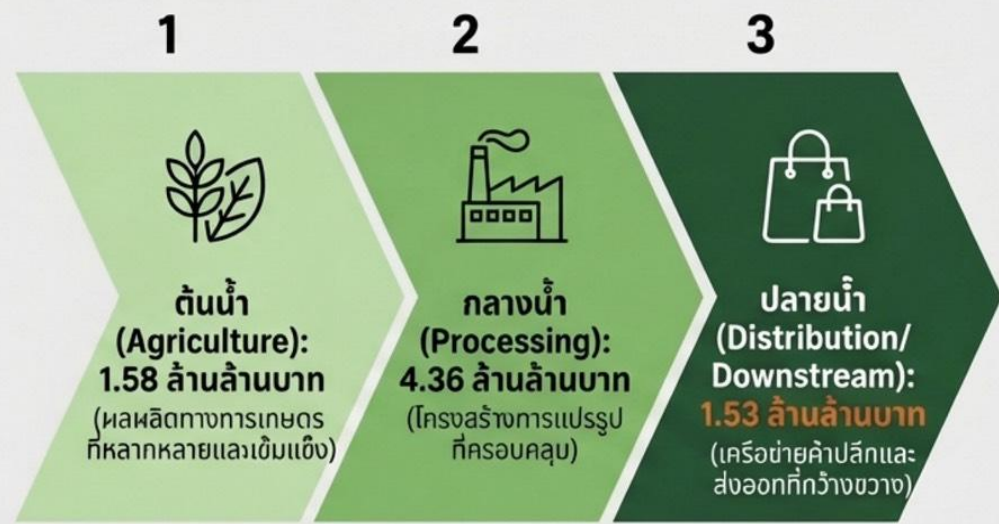


# บทบาทและความสำคัญของอุตสาหกรรมอาหารต่อเศรษฐกิจไทย

## ศักยภาพการแข่งขันระดับโลก

-  **สร้างมูลค่า GDP 1.138 ล้านล้านบาท**  
(คิดเป็น 6.3% ของ GDP ประเทศ และ 24.6% ของ GDP ภาคอุตสาหกรรม)
-  **จ้างงานในระบบกว่า 1.14 ล้านคน**  
(7.4% ของการจ้างงานรวมทั้งประเทศ)
-  **คาดการณ์ส่งออกปี 2567 ทะลุ 1.65 ล้านล้านบาท**  
(เติบโต 8.8%) รักษาตำแหน่งผู้ส่งออกอาหารอันดับ 14 ของโลก

## มูลค่าเพิ่ม (Value Added) ที่ตกอยู่กับผู้ประกอบการไทย



ที่มา: สถาบันอาหาร

**Strategic Insight:** โครงสร้างห่วงโซ่อุปทานอาหารของไทยมีความเข้มแข็งตั้งแต่ต้นน้ำ กลางน้ำ ถึงปลายน้ำ การยกระดับผู้ประกอบการสู่การผลิต Future Food (อาหารฟังก์ชัน, อาหารทางการแพทย์, โปรตีนทางเลือก) จะช่วยดึงมูลค่าเพิ่ม (Value Added) และอัตรากำไรขั้นต้น (GPM) ที่สูงขึ้น ให้ตกอยู่กับผู้ประกอบการไทยอย่างเต็มเม็ดเต็มหน่วย และเปลี่ยนผ่านจากการรับจ้างผลิต (OEM) สู่ผู้สร้างนวัตกรรมมูลค่าสูง

# อุตสาหกรรมอาหาร มีการกระจายตัวในหลายพื้นที่ของประเทศ

## ข้อมูลการลงทุนอุตสาหกรรมรายจังหวัดและระเบียงเศรษฐกิจ

ข้อมูล ณ ปี 2565 (จำแนกตามภูมิภาคและศักยภาพการลงทุน)

### ภาคเหนือ

#### เชียงใหม่

โรงงาน: 1,007 | คนงาน: 31,895 คน  
เงินลงทุน: 33,660.37 ล้านบาท

- อุตสาหกรรมอื่น ๆ
- อุตสาหกรรมผลิตภัณฑ์จากพืช
- อุตสาหกรรมอาหาร

#### เชียงราย

โรงงาน: 685 | คนงาน: 12,699 คน  
เงินลงทุน: 21,685.10 ล้านบาท

- อุตสาหกรรมการเกษตร
- อุตสาหกรรมวัสดุก่อสร้าง
- อุตสาหกรรมอโลหะ/ซีเมนต์

#### ลำปาง

โรงงาน: 442 | คนงาน: 22,092 คน  
เงินลงทุน: 20,416.11 ล้านบาท

- อุตสาหกรรมด้านพลังงาน
- อุตสาหกรรมผลิตภัณฑ์จากพืช
- อุตสาหกรรมอโลหะ/ซีเมนต์

### ภาคกลาง

#### สุพรรณบุรี

โรงงาน: 2,816 | คนงาน: 19,532 คน  
เงินลงทุน: 53,635.32 ล้านบาท

- อุตสาหกรรมเกษตร
- อุตสาหกรรมอาหาร
- อุตสาหกรรมอื่น ๆ

#### พระนครศรีอยุธยา

โรงงาน: 2,816 | คนงาน: 322,950 คน  
เงินลงทุน: 692,581.77 ล้านบาท

- ผลิตภัณฑ์ไฟฟ้าและอิเล็กทรอนิกส์
- อุตสาหกรรมประเภทอื่น ๆ
- อุตสาหกรรมเครื่องจักรกล

#### กาญจนบุรี

โรงงาน: 981 | คนงาน: 40,474 คน  
เงินลงทุน: 85,321.68 ล้านบาท

- อุตสาหกรรมอาหาร
- อุตสาหกรรมเกษตร
- อุตสาหกรรมเคมีภัณฑ์

#### สุพรรณบุรี

โรงงาน: 799 | คนงาน: 19,531 คน  
เงินลงทุน: 53,635.31 ล้านบาท

- การผลิตชิ้นค/พลังงานไฟฟ้า
- อุตสาหกรรมอาหาร
- อุตสาหกรรมรถยนต์



### ภาคตะวันออกเฉียงเหนือ

#### ขอนแก่น

โรงงาน: 403 | คนงาน: 57,440 คน  
เงินลงทุน: 66,096.66 ล้านบาท

- อุตสาหกรรมเครื่องปั้นดินเผา
- กระดาษและผลิตภัณฑ์กระดาษ
- อุตสาหกรรมอาหาร

#### อุดรธานี

โรงงาน: 779 | คนงาน: 18,469 คน  
เงินลงทุน: 42,174.32 ล้านบาท

- อุตสาหกรรมอาหาร
- อุตสาหกรรมยาง
- อุตสาหกรรมเกษตร

#### หนองคาย

โรงงาน: 219 | คนงาน: 4,534 คน  
เงินลงทุน: 7,473.34 ล้านบาท

- อุตสาหกรรมเครื่องปั้นดินเผา
- อุตสาหกรรมยางพารา
- อุตสาหกรรมอาหาร

### ภาคใต้

#### สุราษฎร์ธานี

โรงงาน: 1,097 | คนงาน: 39,505 คน  
เงินลงทุน: 74,475.20 ล้านบาท

- อุตสาหกรรมแปรรูปไม้และผลิตภัณฑ์ไม้
- อุตสาหกรรมยางและผลิตภัณฑ์ยาง
- อุตสาหกรรมอาหาร

#### นครศรีธรรมราช

โรงงาน: 912 | คนงาน: 18,925 คน  
เงินลงทุน: 60,546.58 ล้านบาท

- อุตสาหกรรมการผลิตอื่น ๆ
- อุตสาหกรรมอโลหะ
- อุตสาหกรรมยางและผลิตภัณฑ์ยาง

#### ชุมพร

โรงงาน: 490 | คนงาน: 14,784 คน  
เงินลงทุน: 26,916.93 ล้านบาท

- อุตสาหกรรมยางและผลิตภัณฑ์ยาง
- อุตสาหกรรมอาหาร
- อุตสาหกรรมการผลิตอื่น ๆ

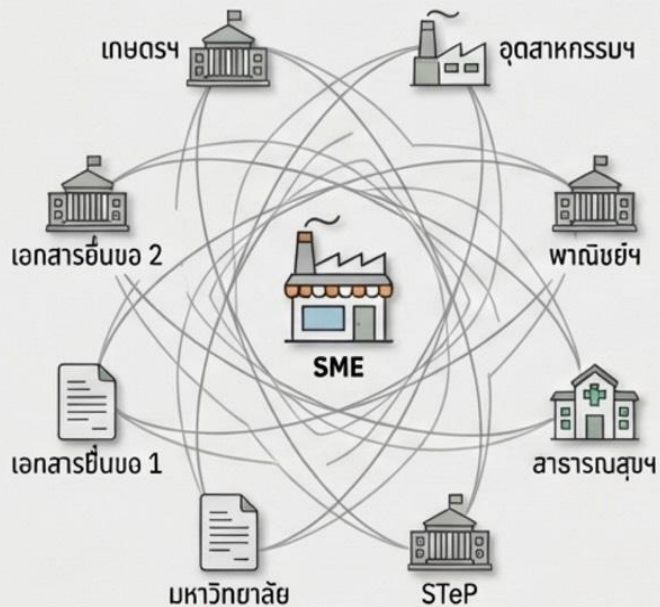
#### ระนอง

โรงงาน: 224 | คนงาน: 6,635 คน  
เงินลงทุน: 4,287.11 ล้านบาท

- อุตสาหกรรมอาหาร
- อุตสาหกรรมไม้และผลิตภัณฑ์ไม้
- อุตสาหกรรมอาหารและเครื่องปั้นดินเผา

# ความท้าทายเชิงระบบ : คอขวดที่ขัดขวางการเติบโตของผู้ประกอบการอาหาร

## ขาด Focal Point หรือกลไกศูนย์กลางเชิงพื้นที่

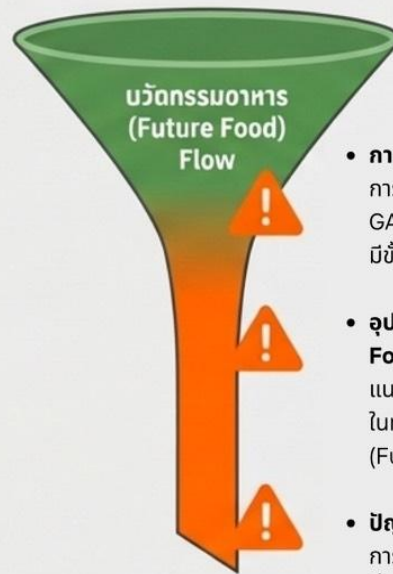


- **ข้อเท็จจริง** : การขับเคลื่อนอุตสาหกรรมอาหารในระดับพื้นที่ มีหน่วยงานที่เกี่ยวข้องมากกว่า 10 หน่วยงานหลัก (อาทิ กระทรวงเกษตรและสหกรณ์ / กระทรวงอุตสาหกรรม / กระทรวงสาธารณสุข / กระทรวงพาณิชย์ / มหาวิทยาลัย)
- **ผลกระทบ** : มาตรการสนับสนุนกระจัดกระจาย ขาดแพลตฟอร์มบูรณาการข้อมูลร่วมกัน (Control Tower) ซึ่งทำให้เข้าถึงบริการของภาครัฐได้ยากและต้นทุนสูง

## ประเด็นเพื่อหารือ

- ให้ความเห็นต่อข้อเสนอการใช้อุตสาหกรรมอาหารแปรรูปเพื่อเป็นสาขาประกอบการทดสอบแนวคิดสำหรับเสถียรภาพและมอบหมายให้ฝ่ายเลขานุการดำเนินการในส่วนที่เกี่ยวข้องต่อไป

## กฎหมายและกฎระเบียบไม่เอื้ออำนวยต่อการพัฒนาอุตสาหกรรมอาหาร ไปสู่ Future Food



- **การรับรองที่ซ้ำซ้อนและล่าช้า**: การขอรับรองซ้ำซ้อน (เช่น GAP/Organic) การยื่นขอ อย. มีขั้นตอนซับซ้อนและใช้เวลานาน
- **อุปสรรคผลิตภัณฑ์ใหม่ (Novel Food)**: การขาดความชัดเจนในแนวทาง Positive List และข้อจำกัดในการโฆษณาสรรพคุณทางสุขภาพ (Functional Claims)
- **ปัญหาโครงสร้างพื้นฐาน**: การขาดแคลนห้องปฏิบัติการ (Lab) ที่ครอบคลุมและมีราคาเข้าถึงได้



วาระที่ 5  
เรื่องอื่น ๆ

**Back Up**

# เสาหลักที่ 1 การพลิกโฉมโครงสร้างเศรษฐกิจ (Transform the Economy)

เพิ่มผลิตภาพการผลิตและสร้างมูลค่าเพิ่ม (Productivity)

1 การปรับโครงสร้างเศรษฐกิจรายสาขาและยกระดับเครื่องยนต์เศรษฐกิจใหม่

1.1 (ซ่อม) ภาคการผลิตเดิมที่มีศักยภาพผ่านการเพิ่มผลิตภาพและยกระดับมูลค่าเพิ่ม



ภาคการผลิตดั้งเดิมผลิตภาพต่ำ: **ภาคเกษตร**

**1** ปรับปรุงโครงสร้างพื้นฐานการเกษตรและการบริหารจัดการเพื่อเพิ่มประสิทธิภาพการผลิตตั้งแต่ต้นทาง ด้วยการส่งเสริมการปลูกพืชและการจัดการฟาร์มที่เหมาะสมกับพื้นที่ ตลอดจนส่งเสริมการนำเทคโนโลยีและผลงานวิจัยการเกษตรมาใช้ เพื่อเพิ่มมูลค่าสินค้าเกษตร

**2** พัฒนาศักยภาพและความสามารถในการเชื่อมโยงการผลิตและการตลาดตลอดห่วงโซ่อุปทาน ด้วยการพัฒนากลไกและ platform เชื่อมโยงการผลิตของเกษตรกร วัตถุดิบและตลาด พัฒนาระบบคุณภาพและระบบขนส่งที่ทันสมัยและมีประสิทธิภาพ ควบคู่ไปกับการต่อยอดงานวิจัยและพัฒนาสู่การสร้างผลประโยชน์เชิงพาณิชย์

**3** สร้างทัศนคติเพื่อมุ่งเพิ่มผลิตภาพด้วยกระบวนการรวมกลุ่มเกษตรกรและสร้างเกษตรกรรุ่นใหม่ ด้วยการปรับทัศนคติและสร้างต้นแบบการเรียนรู้ที่เหมาะสม พร้อมกับการส่งเสริมการรวมกลุ่มและการสร้างเกษตรกรรุ่นใหม่เพื่อเพิ่มผลิตภาพ พร้อมทั้งส่งเสริมความพร้อมพัฒนาไปสู่ผู้ประกอบการเกษตร

# เสาหลักที่ 1 การพลิกโฉมโครงสร้างเศรษฐกิจ (Transform the Economy)

เพิ่มผลผลิตการผลิตและสร้างมูลค่าเพิ่ม (Productivity)

1 การปรับโครงสร้างเศรษฐกิจรายสาขาและยกระดับเครื่องยนต์เศรษฐกิจใหม่

1.1 (ซ่อม) ภาคการผลิตเดิมที่มีศักยภาพผ่านการเพิ่มผลผลิตและยกระดับมูลค่าเพิ่ม



ภาคการผลิตดั้งเดิมผลิตภาพต่ำ: เกษตรแปรรูป

- 1** ยกระดับการบริหารจัดการวัตถุดิบและห่วงโซ่อุปทาน ด้วยการส่งเสริมและประยุกต์ใช้เทคโนโลยี พัฒนากลไกและ platform เชื่อมโยงการผลิตของเกษตรกร วัตถุดิบและตลาด และพัฒนาโครงสร้างพื้นฐานเพื่อตรวจสอบทางคุณภาพ
- 2** เสริมขีดความสามารถไปสู่การเป็นผู้ประกอบการด้านการเกษตร ด้วยการยกระดับเกษตรกรจากผู้ผลิตให้เป็นผู้ประกอบการเกษตรที่เข้าใจความต้องการของตลาด และสนับสนุนการแปรรูปสินค้าเกษตรเป็นผลิตภัณฑ์ที่มีมูลค่าสูง โดยการส่งเสริมการเข้าถึงเทคโนโลยีและเครื่องจักรแปรรูป พร้อมทั้งเชื่อมโยงตลาดจากโรงงานสู่การส่งออก
- 3** สร้างมูลค่าสินค้าจากการวิจัยและนวัตกรรม ด้วยการส่งเสริมการลงทุนในสินค้าเกษตรแปรรูปที่มีโอกาสและมีศักยภาพ และนำผลงานวิจัยมาใช้ร่วมกับสนับสนุนแหล่งเงินทุนอย่างเพียงพอสำหรับการนำผลงานวิจัยมาใช้ให้เกิดประโยชน์อย่างเป็นรูปธรรมทั้งในประโยชน์ในเชิงพาณิชย์
- 4** ยกระดับมาตรฐานการผลิตเพื่อสร้างความเชื่อมั่นและโอกาสในการเข้าถึงตลาด ด้วยการปรับปรุงกฎระเบียบเพื่อแก้ไขขั้นตอนและเอกสารที่ซับซ้อนสำหรับผู้ประกอบการเพื่อให้สามารถขึ้นทะเบียนผลิตภัณฑ์และสามารถนำผลิตภัณฑ์ออกจำหน่ายได้ทันต่อความต้องการของผู้บริโภค ยกระดับมาตรฐานความปลอดภัยที่สอดคล้องกับมาตรฐานสากล รวมถึงระบบตรวจสอบย้อนกลับที่แสดงให้เห็นถึงแหล่งที่มาตั้งแต่ต้นทางพร้อมกับพัฒนาความสามารถในการแข่งขัน โดยใช้ปัจจัยแวดล้อมอย่างมีประสิทธิภาพ

# เสาหลักที่ 1 การพลิกโฉมโครงสร้างเศรษฐกิจ (Transform the Economy)

เพิ่มผลิตภาพการผลิตและสร้างมูลค่าเพิ่ม (Productivity)

1 การปรับโครงสร้างเศรษฐกิจรายสาขาและยกระดับเครื่องยนต์เศรษฐกิจใหม่

1.1 (ซ่อม) ภาคการผลิตเดิมที่มีศักยภาพผ่านการเพิ่มผลิตภาพและยกระดับมูลค่าเพิ่ม



ภาคการผลิตดั้งเดิมผลิตภาพต่ำ: **ภาคการท่องเที่ยว**

**1** **การยกระดับศักยภาพด้านการท่องเที่ยวของประเทศ**

ยกระดับมาตรฐานด้านการท่องเที่ยว และมีระบบการรับรองคุณภาพ เพื่อลดขั้นตอนและต้นทุนของผู้ประกอบการ

พัฒนาเส้นทางการท่องเที่ยวและกิจกรรมที่มีเอกลักษณ์เฉพาะ การยกระดับมาตรฐานการให้บริการ การเพิ่มสัดส่วนการใช้จ่ายในพื้นที่ท่องเที่ยวพร้อมทั้งสร้างเครือข่ายการให้บริการด้านการท่องเที่ยวภายในเขตพื้นที่การท่องเที่ยว

พัฒนาสิ่งก่อสร้าง โครงสร้างพื้นฐานด้านดิจิทัล และสภาพแวดล้อมเพื่อการท่องเที่ยว รวมถึงให้ความสำคัญกับความปลอดภัยด้านการท่องเที่ยว

พัฒนาและเชื่อมโยงระบบฐานข้อมูลเพื่อการยกระดับคุณภาพมาตรฐาน และความปลอดภัยด้านการท่องเที่ยว

**2** **ยกระดับคุณภาพแรงงานและทักษะการให้บริการ**

ยกระดับคุณภาพแรงงานและทักษะการให้บริการ ทั้งการพัฒนาาระบบสมรรถนะและใบรับรองทักษะที่นายจ้าง/ผู้ประกอบการยอมรับและใช้ได้จริง

**3** **ลดผลกระทบด้านการท่องเที่ยวที่มีต่อทรัพยากรธรรมชาติและสังคมภายในประเทศ**

ส่งเสริมให้มีการบริหารจัดการด้านการท่องเที่ยวให้สอดคล้องกับศักยภาพของทรัพยากรในแต่ละพื้นที่

# เสาหลักที่ 1 การพลิกโฉมโครงสร้างเศรษฐกิจ (Transform the Economy)

เพิ่มผลิตภาพการผลิตและสร้างมูลค่าเพิ่ม (Productivity)

1 การปรับโครงสร้างเศรษฐกิจรายสาขาและยกระดับเครื่องยนต์เศรษฐกิจใหม่

1.2 (สร้าง) เครื่องยนต์เศรษฐกิจใหม่ (New Growth Engine) ผ่านการส่งเสริมอุตสาหกรรมและบริการเป้าหมาย



ภาคอุตสาหกรรมและบริการเป้าหมาย: อุตสาหกรรมเทคโนโลยีขั้นสูง

1

**ยกระดับความเชื่อมั่นในการผลิตและสร้างความเชื่อมโยงห่วงโซ่มูลค่าของอุตสาหกรรมภายในประเทศ** ด้วยการกำหนดทิศทางและแรงจูงใจในการพัฒนาอุตสาหกรรมเทคโนโลยีขั้นสูงให้เป็นฐานการผลิตที่น่าเชื่อถือและสามารถปฏิบัติตามมาตรฐานของประเทศคู่ค้า การวางยุทธศาสตร์ให้อุตสาหกรรมอัจฉริยะ (Smart Electronics) ของประเทศสามารถเป็นอุตสาหกรรมพื้นฐานในการสนับสนุนอุตสาหกรรมอื่น ๆ ให้มีผลิตภาพสูงขึ้นได้ ควบคู่ไปกับการส่งเสริมการใช้ชิ้นส่วนและวัตถุดิบภายในประเทศ และการเพิ่มขีดความสามารถของกลุ่มอุตสาหกรรมที่มีศักยภาพ อาทิ การออกแบบวงจรรวม (IC Design) การประกอบ ทดสอบ และบรรจุภัณฑ์ชิปและวงจรรวม (OSAT) และการผลิตแผงวงจรพิมพ์ (PCB/PCBA) และยกระดับไปสู่การออกแบบระบบสมองกลฝังตัว (Embedded Systems) รวมถึงการผลิตชิปที่ประเทศไทยมีศักยภาพและมีความจำเป็นต่ออุตสาหกรรมปลายน้ำ อาทิ ชิปควบคุมพลังงาน (Power Chip) เซ็นเซอร์ (Sensor) ชิปควบคุมแสง (Photonics) รวมถึงการพัฒนาการประกอบและการทดสอบคุณภาพผลิตภัณฑ์ด้วยเทคโนโลยีขั้นสูงและมีความน่าเชื่อถือ

2

**กำหนดผลิตภัณฑ์และเทคโนโลยีเป้าหมาย พร้อมทั้งพัฒนาระบบนิเวศนวัตกรรม** ด้วยการส่งเสริมขีดความสามารถของผู้บูรณาการระบบ (System Integrator: SI) ให้สามารถออกแบบและพัฒนาาระบบ รวมถึงให้บริการด้านเทคโนโลยี (Solution) พร้อมทั้งสนับสนุนให้เกิดการพัฒนาผลิตภัณฑ์เป้าหมาย เพื่อตอบสนองความต้องการของตลาดปลายน้ำภายในประเทศ รวมถึงการส่งเสริมให้เกิดระบบนิเวศการวิจัยและพัฒนานวัตกรรมแบบมุ่งเป้าและการกำหนดมาตรการ Offset

# เสาหลักที่ 1 การพลิกโฉมโครงสร้างเศรษฐกิจ (Transform the Economy)

เพิ่มผลิตภาพการผลิตและสร้างมูลค่าเพิ่ม (Productivity)

1 การปรับโครงสร้างเศรษฐกิจรายสาขาและยกระดับเครื่องยนต์เศรษฐกิจใหม่

1.2 (สร้าง) เครื่องยนต์เศรษฐกิจใหม่ (New Growth Engine) ผ่านการส่งเสริมอุตสาหกรรมและบริการเป้าหมาย



ภาคอุตสาหกรรมและบริการเป้าหมาย: **อุตสาหกรรมยานยนต์อนาคต**

1

**กำหนดผลิตภัณฑ์และเทคโนโลยีเป้าหมาย รวมทั้งดึงดูดการลงทุนแบบมุ่งเป้า** ด้วยการดึงดูดการลงทุนอย่างมุ่งเป้า โดยให้ความสำคัญกับการลงทุนโดยตรงจากต่างประเทศที่ใช้วัตถุดิบและชิ้นส่วนภายในประเทศในสัดส่วนสูง ควบคู่ไปการเร่งพัฒนาเทคโนโลยี และกระบวนการในการรับถ่ายทอดเทคโนโลยี พร้อมทั้งสนับสนุนการวิจัย พัฒนาโครงสร้างพื้นฐานจำเป็น และแรงงานที่สอดคล้องกับกลุ่มอุตสาหกรรมเป้าหมาย มุ่งวิจัยและพัฒนาเทคโนโลยีขั้นสูงที่มีมูลค่าสูง อาทิ แบตเตอรี่ ระบบแปลงและควบคุมพลังงานไฟฟ้าจากแบตเตอรี่ไปยังมอเตอร์เพื่อขับเคลื่อนรถยนต์ (Power Electronics) ระบบการจัดการความร้อนในรถยนต์ไฟฟ้า (Thermal Management System) และชิ้นส่วนที่ผู้ประกอบการไทยมีศักยภาพอยู่แล้ว อาทิ ยาง ช่วงล่าง เบรก ชิ้นส่วนโลหะ พลาสติก อุปกรณ์ภายในยานยนต์ และชุดสายไฟ

2

**พัฒนาระบบนิเวศยานยนต์ไฟฟ้าลดห่วงโซ่มูลค่า** ด้วยการเร่งส่งเสริมให้เกิดธุรกิจการจัดการซาก/รีไซเคิลแบตเตอรี่/ยานยนต์ไฟฟ้า พร้อมทั้งสนับสนุนให้ผู้ประกอบการไทยที่มีศักยภาพต่อยอดเทคโนโลยี จัดทำยานยนต์ไฟฟ้าประเภทที่มีช่องว่างของตลาด อาทิ รถโดยสาร จักรยานยนต์ เรือ ตู๊กตุ๊ก พร้อมทั้งส่งเสริมผู้ประกอบการอู่ซ่อมบำรุง ขนาดกลางและขนาดย่อมในอุตสาหกรรมยานยนต์เดิมให้สามารถให้บริการซ่อมบำรุงยานยนต์ไฟฟ้าอย่างมีมาตรฐาน

# เสาหลักที่ 1 การพลิกโฉมโครงสร้างเศรษฐกิจ (Transform the Economy)

เพิ่มผลผลิตการผลิตและสร้างมูลค่าเพิ่ม (Productivity)

1 การปรับโครงสร้างเศรษฐกิจรายสาขาและยกระดับเครื่องยนต์เศรษฐกิจใหม่

1.2 (สร้าง) เครื่องยนต์เศรษฐกิจใหม่ (New Growth Engine) ผ่านการส่งเสริมอุตสาหกรรมและบริการเป้าหมาย



ภาคอุตสาหกรรมและบริการเป้าหมาย: **อุตสาหกรรมการแพทย์**

**1** พัฒนาผลิตภัณฑ์มูลค่าสูงให้ได้คุณภาพมาตรฐาน ด้วยการกำหนดเป้าหมายเพื่อสนับสนุนการผลิตเครื่องมือแพทย์คุณภาพสูง ร่วมกับการสร้างมาตรฐานจูงใจสนับสนุนการวิจัยพัฒนาทั้งด้านบุคลากรและนวัตกรรมเพื่อนำผลงานวิจัยไปใช้ประโยชน์เชิงพาณิชย์ นอกจากนี้ ยังต้องสร้างมาตรฐานให้สินค้าและอุปกรณ์ทางการแพทย์ที่ผลิตภายในประเทศเพื่อสร้างความเชื่อมั่นให้กับผู้บริโภคให้ได้รับการยอมรับ ทั้งในประเทศและระดับสากล

**2** สร้างความเข้มแข็งผู้ประกอบการไทย ด้วยการส่งเสริมผู้ประกอบการไทยที่มีศักยภาพให้เข้าสู่ห่วงโซ่การผลิตอุตสาหกรรมเครื่องมือแพทย์โลก เช่น ผ่านการร่วมทุน การจับคู่ธุรกิจ หรือการเป็นผู้ผลิตแบบรับจ้างตามคำสั่งซื้อ (OEM) และการเป็นผู้ผลิตที่มีการออกแบบ (ODM) พร้อมทั้งส่งเสริมการรับรองมาตรฐานระบบบริหารงานคุณภาพสำหรับเครื่องมือแพทย์

# เสาหลักที่ 1 การพลิกโฉมโครงสร้างเศรษฐกิจ (Transform the Economy)

เพิ่มผลิตภาพการผลิตและสร้างมูลค่าเพิ่ม (Productivity)

1 การปรับโครงสร้างเศรษฐกิจรายสาขาและยกระดับเครื่องยนต์เศรษฐกิจใหม่

1.2 (สร้าง) เครื่องยนต์เศรษฐกิจใหม่ (New Growth Engine) ผ่านการส่งเสริมอุตสาหกรรมและบริการเป้าหมาย



ภาคอุตสาหกรรมและบริการเป้าหมาย: **บริการเพื่อสุขภาพ**

1

**พัฒนาคุณภาพ ความปลอดภัย และมาตรฐานสินค้าและบริการสุขภาพของไทย** จัดทำมาตรฐานและตรารับรองที่เป็นสากลให้ครอบคลุมบุคลากรสถานประกอบการ และการให้บริการ เพื่อให้สามารถประเมินความเสี่ยง และกำหนดตัวชี้วัดผลลัพธ์ด้านคุณภาพและความปลอดภัยได้อย่างต่อเนื่อง

2

**บูรณาการ ลดความซ้ำซ้อน และวางแผนพัฒนาอย่างเป็นระบบ** ด้วยการพัฒนาฐานข้อมูลกลางด้านบริการเพื่อสุขภาพโดยบูรณาการข้อมูลจากหน่วยงานที่เกี่ยวข้องให้ใช้นิยามเดียวกัน กำหนดชุดข้อมูลหลักและรูปแบบการจัดเก็บที่สอดคล้องกันเพื่อให้เชื่อมโยงและปรับปรุง (update) ได้ต่อเนื่อง พร้อมกับการบูรณาการนโยบายและกำกับมาตรฐานร่วมทั้งด้านการรับรองวิชาชีพและมาตรฐานทักษะ คุณภาพ ความปลอดภัย และการสื่อสารการตลาด โดยกำหนดหน่วยงานกลางทำหน้าที่ขับเคลื่อนและกำหนดบทบาทหน่วยงานให้ชัดเจน เพื่อลดความซ้ำซ้อนและเชื่อมตัวชี้วัดข้ามหน่วยงาน

3

**พัฒนาภาพลักษณ์และบริการที่หลากหลาย** ด้วยการยกระดับการท่องเที่ยวเชิงสุขภาพ (Wellness tourism) เชื่อมโยงการพัฒนาสินค้าและประสบการณ์เชิงสุขภาพที่หลากหลายและมีมาตรฐาน โดยพัฒนาและทำการตลาดควบคู่ในสาขาที่ไทยมีศักยภาพ

# เสาหลักที่ 1 การพลิกโฉมโครงสร้างเศรษฐกิจ (Transform the Economy)

เพิ่มผลผลิตการผลิตและสร้างมูลค่าเพิ่ม (Productivity)

1 การปรับโครงสร้างเศรษฐกิจรายสาขาและยกระดับเครื่องยนต์เศรษฐกิจใหม่

1.3 (สร้าง) การส่งเสริมการลงทุนด้านการวิจัยและพัฒนานวัตกรรม



สร้างเสริมการลงทุนด้านการวิจัยและพัฒนา นวัตกรรมให้ตอบโจทย์ภาคการผลิตและบริการเป้าหมาย

1

**ส่งเสริมการลงทุนด้านการวิจัยและพัฒนา** และเทคโนโลยีและนวัตกรรมที่สอดคล้องกับอุตสาหกรรมการผลิตและบริการเป้าหมาย ควบคู่ไปกับการพัฒนากระบวนการผลิตเพื่อเพิ่มสัดส่วนการใช้วัตถุดิบภายในประเทศ (Local content)

2

**ส่งเสริมและสนับสนุนให้ผู้ประกอบการเข้าถึงและต่อยอดงานวิจัยไปสู่เชิงพาณิชย์** โดยออกแบบกลไกการเชื่อมโยงระหว่างนักวิจัยและผู้ประกอบการให้สามารถกำหนดโจทย์วิจัยร่วมกันตั้งแต่ต้นทาง เพื่อให้ผลงานวิจัยสอดคล้องกับความต้องการและสามารถนำไปใช้ประโยชน์ได้อย่างแท้จริง

3

**ส่งเสริมและใช้ประโยชน์จากทรัพย์สินทางปัญญา** โดยออกแบบการสร้างแรงจูงใจให้แก่นักวิจัยและผู้ประกอบการในการสร้างและคุ้มครองนวัตกรรมภายในประเทศ อาทิ การปรับปรุงกระบวนการพิจารณาสิทธิบัตรให้มีความรวดเร็ว ควบคู่ไปกับการบังคับใช้กฎหมายและมาตรการคุ้มครองสิทธิ

4

**สร้างสภาพแวดล้อมที่เอื้อต่อการพัฒนานวัตกรรม** ได้แก่ การปรับปรุงกฎหมายและกฎระเบียบให้เอื้อต่อการพัฒนานวัตกรรม การพัฒนากำลังคนที่มีทักษะทางด้านวิทยาศาสตร์ เทคโนโลยี วิศวกรรมศาสตร์ และคณิตศาสตร์ (STEM) เพื่อรองรับความต้องการในอุตสาหกรรมการผลิตและบริการเป้าหมาย

5

**ออกแบบแนวทางเพื่อสร้างแรงจูงใจและลดอุปสรรคในการนำแรงงานทักษะสูงจากต่างประเทศ** เข้ามาทำงานในสาขาหรือทักษะที่ขาดแคลนโดยเฉพาะผู้เชี่ยวชาญด้านเทคโนโลยีขั้นสูง และกำหนดให้มีการถ่ายทอดเทคโนโลยีให้แก่แรงงานไทยเพื่อให้เกิดการพัฒนาและต่อยอดองค์ความรู้ภายในประเทศ

# เสาหลักที่ 1 การพลิกโฉมโครงสร้างเศรษฐกิจ (Transform the Economy)

เพิ่มผลผลิตการผลิตและสร้างมูลค่าเพิ่ม (Productivity)

1 การปรับโครงสร้างเศรษฐกิจรายสาขาและยกระดับเครื่องยนต์เศรษฐกิจใหม่

1.4 (สร้าง) การพัฒนาระบบโครงสร้างพื้นฐานและระบบโลจิสติกส์



สร้างการพัฒนาระบบโครงสร้างพื้นฐาน ระบบโลจิสติกส์ รวมทั้งโครงสร้างพื้นฐานด้านดิจิทัลให้มีความทันสมัย เพื่อสร้างมูลค่าเพิ่มให้แก่ภาคธุรกิจและพัฒนาคุณภาพการให้บริการเพื่อรองรับการขยายตัวของเมืองและพื้นที่เศรษฐกิจหลัก และส่งเสริมการพัฒนาคุณภาพชีวิตของประชาชน โดยให้ความสำคัญกับ

1

**พัฒนาโครงสร้างพื้นฐานด้านการขนส่ง การสื่อสาร พลังงานและสาธารณูปโภค** ให้มีความพร้อมและเพียงพอต่อการสนับสนุนการขยายตัวของอุตสาหกรรมและบริการเป้าหมาย รวมถึงการพัฒนาโครงสร้างพื้นฐานเพื่อส่งเสริมศักยภาพของเมืองรอง เพื่อลดความเหลื่อมล้ำระหว่างพื้นที่

2

**พัฒนาโครงสร้างพื้นฐานในการสนับสนุนเศรษฐกิจดิจิทัล** เช่น การพัฒนาโครงสร้างพื้นฐานในการสนับสนุนงานบริการที่ต้องการแบนด์วิดท์สูง รวมทั้งให้ความสำคัญกับการพัฒนาโครงสร้างพื้นฐานด้านดิจิทัลที่มีความปลอดภัยและเสถียรภาพ การส่งเสริมให้เกิดการแข่งขันในตลาดผู้บริการในภาคโทรคมนาคม อีกทั้งการพัฒนาโครงข่ายอินเทอร์เน็ตความเร็วสูงแบบประจำที่ (fixed broadband) ให้ครอบคลุมมากขึ้น

3

**พัฒนาโครงสร้างพื้นฐานด้านมาตรฐานและข้อมูล และระบบ Certification ร่วมกัน** เช่น National Platform Traceability, ESG data, Lab/verification ฯลฯ เพื่อลดการติดกั้นทางการค้าแบบ non-tariff ด้านการพัฒนาอย่างยั่งยืน

# เสาหลักที่ 1 การพลิกโฉมโครงสร้างเศรษฐกิจ (Transform the Economy)

สร้างความสามารถ  
ในการปรับตัว (Adaptability)

2 การพัฒนาระบบนิเวศที่เอื้อต่อการปรับตัวของแรงงาน  
ภาคธุรกิจ และภาครัฐ ท่ามกลางบริบทที่เปลี่ยนแปลงอย่างรวดเร็ว

2.1 (สร้าง) การสร้างสภาพแวดล้อมที่จูงใจและ  
เอื้ออำนวยให้แรงงานสามารถปรับทักษะ



การสร้างสภาพแวดล้อมที่จูงใจและเอื้ออำนวยให้แรงงานปรับทักษะ ตามความต้องการแรงงานที่เปลี่ยนไปอย่างยืดหยุ่น ควบคู่ไปกับการพัฒนาเทคโนโลยีการยกระดับทักษะฝีมือแรงงาน

1 การวางแผนพัฒนากำลังคนและเพิ่มทักษะแรงงานให้ตรงตามความต้องการของภาคการผลิตและบริการเป้าหมาย โดยจัดทำกรอบการพัฒนา  
ทักษะฝีมือแรงงานที่จำเป็นและสอดคล้องกับความต้องการของตลาดในอนาคตผ่านความร่วมมือระหว่างภาคเอกชนและสถาบันการศึกษา

2 การพัฒนาและต่อยอดระบบฐานข้อมูลและแพลตฟอร์มที่สามารถบูรณาการเชื่อมโยงข้อมูลของหน่วยงานที่เกี่ยวข้อง เพื่อจัดระดับทักษะ  
ทั้งทางด้านอุปสงค์และอุปทานให้สอดคล้องกัน

3 การกำหนดสิทธิประโยชน์หรือสร้างแรงจูงใจให้แก่ผู้ประกอบการ แรงงาน และผู้ให้บริการหลักสุด เช่น (1) สนับสนุนผู้ให้บริการหลักสุด  
(2) กำหนดแรงจูงใจแก่แรงงานหรือผู้เรียน และ (3) กำหนดแรงจูงใจให้สถานประกอบการหรือองค์กรที่ให้ความร่วมมือในการพัฒนากิจกรรมแรงงาน

4 การผลักดันให้การเทียบโอนวุฒิการศึกษาและมาตรฐานอาชีพภายใต้กรอบคุณวุฒิแห่งชาติได้ผลจริงในทางปฏิบัติผ่านกลไกธนาคารหน่วยกิต  
(Credit bank)

5 การกำหนดโครงสร้างค่าตอบแทนตามทักษะ (Pay by skill) ให้ครอบคลุมแรงงานทุกระดับและทุกชุดทักษะ และสร้างเส้นทางอาชีพ  
(Career Path) ที่สามารถสะท้อนความได้เปรียบทางทักษะที่รองรับการ Upskill/Reskill เพิ่มเติมของแรงงาน

# เสาหลักที่ 1 การพลิกโฉมโครงสร้างเศรษฐกิจ (Transform the Economy)

สร้างความสามารถ  
ในการปรับตัว (Adaptability)

**2** การพัฒนาระบบนิเวศที่เอื้อต่อการปรับตัวของแรงงาน ภาคธุรกิจ  
และภาครัฐ ท่ามกลางบริบทที่เปลี่ยนแปลงอย่างรวดเร็ว

**2.2 (ซ่อม)** การยกระดับพลวัตทางธุรกิจ



การเพิ่มพลวัตทางธุรกิจ โดยการสร้างสภาพแวดล้อมที่เอื้อต่อการเข้าสู่ตลาดและการแข่งขันที่เป็นธรรม การนำแนวคิด นวัตกรรมหรือกระบวนการใหม่ มาปรับใช้กับธุรกิจ และการพัฒนาภาคการยกเลิกรายการและการออกจากตลาดที่เปิดโอกาสธุรกิจได้เริ่มต้นใหม่

**1**

**การพัฒนาภาคที่เอื้อต่อการเข้าสู่ตลาดในอุตสาหกรรมและบริการศักยภาพ และกลไกการออกจากตลาดที่เปิดโอกาสให้ธุรกิจได้เริ่มต้นใหม่** โดย (1) พัฒนากฎระเบียบและกลไกการกำกับดูแลที่เอื้อต่อการเข้าสู่ตลาดของธุรกิจรายใหม่ โดยสนับสนุนให้เกิดการแลกเปลี่ยนข้อมูล และพัฒนาภาคที่อำนวยความสะดวกในการโยกย้ายปัจจัยการผลิตไปยังอุตสาหกรรมและบริการศักยภาพ (2) พัฒนาระบบกฎหมาย ระบบการเงิน และสถาบันที่เกี่ยวข้อง เพื่อรองรับการยกเลิกรายการและการออกจากตลาดด้วยต้นทุนที่เหมาะสม (3) อำนวยความสะดวกต่อการเข้ามาลงทุนจากต่างประเทศ และ (4) การปรับปรุงการบริหารจัดการกฎเกณฑ์การกำกับดูแลของภาครัฐ รวมถึงการแก้ไขปัญหารุขฉ้อราษฎร์บังหลวง

**2**

**การส่งเสริมให้เกิดการนำแนวคิด นวัตกรรมหรือกระบวนการใหม่มาปรับใช้กับภาคธุรกิจ** โดย (1) พัฒนาภาคการทดลองและการเรียนรู้ซึ่งนโยบายและเชิงธุรกิจ (2) สร้างแรงจูงใจให้ภาคธุรกิจมีการพัฒนากระบวนการใหม่ผ่านลงทุนในด้านต่าง ๆ และ (3) สร้างกลไกกลางในการเชื่อมโยงผู้พัฒนาองค์ความรู้ เทคโนโลยี และนวัตกรรม

# เสาหลักที่ 1 การพลิกโฉมโครงสร้างเศรษฐกิจ (Transform the Economy)

กระจายความเท่าเทียม  
(Inclusivity)

3 การลดสัดส่วนเศรษฐกิจนอกระบบ

3.1 (ซ่อม) ระบบความคุ้มครองทางสังคม บุรณาการระบบบริหารจัดการฐานข้อมูลกลางภาครัฐ



1 ยกระดับระบบความคุ้มครองทางสังคมให้มีความครอบคลุมและเพียงพอต่อการดำรงชีพอย่างเหมาะสม โดยเฉพาะในกลุ่มเปราะบางและผู้สูงอายุ

2 บุรณาการฐานข้อมูลต่าง ๆ ของรัฐบาลเข้าด้วยกัน อาทิ ฐานข้อมูลผู้เสียภาษี ฐานข้อมูลประกันสังคม และฐานข้อมูลการจดทะเบียนการค้า เพื่อลดความซ้ำซ้อนในการให้บริการของรัฐและช่วยตรวจสอบความถูกต้องของข้อมูลให้เป็นไปตามที่กฎหมายกำหนด พร้อมทั้งกำหนดแนวทางในการรวบรวมระบบสวัสดิการต่าง ๆ ที่มีความซ้ำซ้อน เพื่อให้เกิดประสิทธิภาพในการดูแลสวัสดิการประชาชน

3 พัฒนากฎระเบียบในการคุ้มครองแรงงานอิสระ โดยเฉพาะแรงงานอิสระที่มีนายจ้างเพื่อให้แรงงานอิสระสามารถเข้าถึงสวัสดิการแรงงานที่จำเป็น เช่น ค่าชดเชยกรณีทุพพลภาพหรือตาย ค่าชดเชยรายได้ระหว่างป่วยหรือพักฟื้น รวมถึงกลไกการระงับข้อพิพาทและการเข้าถึงกระบวนการยุติธรรม เป็นต้น

# เสาหลักที่ 1 การพลิกโฉมโครงสร้างเศรษฐกิจ (Transform the Economy)

กระจายความเท่าเทียม  
(Inclusivity)

3 การลดสัดส่วนเศรษฐกิจนอกระบบ

3.2 (สร้าง) การสร้างแรงจูงใจให้ผู้ประกอบการและ  
แรงงานนอกระบบเข้าสู่ระบบ



1

กำหนดมาตรการจูงใจให้แรงงานนอกระบบที่มีแนวโน้มเพิ่มขึ้นอย่างต่อเนื่องมาเป็นแรงงานในระบบ เช่น กฎหมายการจ้างงานรายชั่วโมง รวมทั้งการส่งเสริมให้กลุ่มที่หลุดออกจากระบบการทำงาน เช่น กลุ่มเยาวชนว่างงานและอยู่นอกระบบการศึกษา (NEETs) กลุ่มแรงงานใกล้เกษียณ (Pre-aging) กลุ่มผู้สูงอายุที่ต้องการกลับเข้าสู่ระบบการทำงาน

2

สร้างแรงจูงใจให้ผู้ประกอบการและแรงงานนอกระบบเข้าสู่ระบบเศรษฐกิจและฐานข้อมูลผู้ประกอบการของภาครัฐ โดยเฉพาะอย่างยิ่งสิทธิในการได้รับสวัสดิการและการเข้าร่วมโครงการต่างๆ ของภาครัฐ ควบคู่ไปกับบูรณาการฐานข้อมูลเพื่อให้สามารถช่วยเหลือได้ตรงกับกลุ่มเป้าหมาย

3

ลดขั้นตอนและต้นทุนในการจดทะเบียนธุรกิจ รวมถึงการลดความซับซ้อนของการประเมินภาระภาษีนิติบุคคล การพัฒนาระบบใบกำกับภาษีออนไลน์ (E-invoice) เพื่อเชื่อมโยงกับฐานข้อมูลด้านการชำระเงินอิเล็กทรอนิกส์เพื่อช่วยให้ผู้ประกอบการเพื่อช่วยให้ผู้ประกอบการสามารถเข้าถึงมาตรการต่างๆ ของรัฐบาล อาทิ การเข้าถึงสินเชื่อในต้นทุนที่เหมาะสมจากสถาบันการเงิน การได้รับการส่งเสริมหรือสนับสนุนการจัดซื้อจัดจ้างในงานของภาครัฐ เป็นต้น

# เสาหลักที่ 1 การพลิกโฉมโครงสร้างเศรษฐกิจ (Transform the Economy)

กระจายความเท่าเทียม  
(Inclusivity)

4 การพัฒนา SMEs ให้มีโอกาส  
ในการแข่งขันได้อย่างเป็นธรรม

4.1 (ซ่อม) กลไกการเงินการเข้าถึงแหล่ง  
เงินทุนให้แก่ผู้ประกอบการ SMEs



1

ส่งเสริมความรู้ทางบัญชีการเงินให้กับผู้ประกอบการ SMEs

2

ส่งเสริมการเข้าถึงสินเชื่อของ SMEs ที่หลากหลายและมีต้นทุนที่เหมาะสมกับความเสี่ยงและขนาดของ SMEs แต่ละขนาด ผ่านกลไกต่างๆ อาทิ สินเชื่อเครือข่ายธุรกิจ (Supply Chain Finance) การให้สินเชื่อโดยมีใบแจ้งหนี้เป็นหลักประกัน (Factoring) และตัวกลางทางเครดิต (Credit mediator)



# เสาหลักที่ 1 การพลิกโฉมโครงสร้างเศรษฐกิจ (Transform the Economy)

กระจายความเท่าเทียม  
(Inclusivity)

4 การพัฒนา SMEs ให้มีโอกาส  
ในการแข่งขันได้อย่างเป็นธรรม

4.2 (สร้าง) การพัฒนาศักยภาพของ SMEs ให้เติบโต  
และเชื่อมโยงห่วงโซ่การผลิตในประเทศและตลาดโลก



1

**ยกระดับทักษะและศักยภาพของผู้ประกอบการ SMEs** ให้สามารถเปลี่ยนผ่านด้านเทคโนโลยีควบคู่กับการดูแลสิ่งแวดล้อม โดยสนับสนุนให้เข้าถึงและใช้ประโยชน์จากความก้าวหน้าทางเทคโนโลยี โดยเฉพาะปัญญาประดิษฐ์ รวมถึงการปรับปรุงรูปแบบการดำเนินธุรกิจให้รองรับความเปลี่ยนแปลง

2

**ส่งเสริมให้เกิดการสร้างเครือข่ายความร่วมมือทางธุรกิจ** ระหว่างผู้ประกอบการ SMEs กับภาคธุรกิจขนาดใหญ่เพื่อช่วยยกระดับผู้ประกอบการ SMEs เช่น การพัฒนาคลัสเตอร์ธุรกิจที่สำคัญ การเชื่อมโยงห่วงโซ่การผลิต รวมถึงการพัฒนาแพลตฟอร์มด้านข้อมูลและระบบตรวจสอบย้อนกลับ

3

**แก้ไขกฎระเบียบและกระบวนการเข้าสู่ระบบของ SMEs** ให้กระชับ สดวก และมีต้นทุนที่เหมาะสมกับขนาดของ SMEs ที่แตกต่างกัน เช่น ต้นทุนการจัดทำบัญชี ต้นทุนค่าจดทะเบียน ต้นทุนในการแจ้งเลิกกิจการ ฯลฯ เพื่อจูงใจให้ SMEs เข้าสู่ระบบและพร้อมยกระดับและศักยภาพให้มีความเข้มแข็ง

# เสาหลักที่ 1 การพลิกโฉมโครงสร้างเศรษฐกิจ (Transform the Economy)

สร้างเสถียรภาพเพื่อเสริมภูมิคุ้มกัน และ  
ความสามารถรับมือความเสี่ยง (Resiliency)

5 การรักษาเสถียรภาพทางเศรษฐกิจ

5.1 (ซ่อม) เสถียรภาพทางการคลัง



ซ่อมเสถียรภาพทางการคลัง ปฏิรูปการคลังและควบคุมระดับหนี้สาธารณะให้อยู่ในระดับยั่งยืน เพื่อสร้างพื้นที่ทางการคลังที่เพียงพอสำหรับ รับการไว้วางใจความเสี่ยงและวิกฤตในอนาคต

1

**เพิ่มการจัดเก็บรายได้ภาครัฐ** โดย (1) เพิ่มประสิทธิภาพการจัดเก็บรายได้และขยายฐานภาษี โดยนำระบบงานดิจิทัล Big Data และเทคโนโลยีมาประยุกต์ใช้ งาน และเร่งรัดระบบการให้ความช่วยเหลือผู้มีรายได้น้อยในลักษณะที่เป็นการให้ความช่วยเหลือทางตรง (Negative Income Tax) (2) ปรับปรุงโครงสร้าง ภาษีให้มีความสอดคล้องกับรูปแบบกิจกรรมทางเศรษฐกิจในปัจจุบันและกระจายภาระภาษีอย่างเหมาะสมและเป็นธรรม (3) ใช้เครื่องมือทางภาษีเพื่อสร้าง แรงจูงใจให้กิจการผลิตและการบริโภคที่เป็นมิตรกับสิ่งแวดล้อม (4) เพิ่มรายได้จากการบริหารทรัพย์สินของภาครัฐ ควบคู่ไปกับการปรับโครงสร้างการ บริหารจัดการรัฐวิสาหกิจ

2

**เพิ่มประสิทธิภาพการใช้จ่ายภาครัฐ** โดย (1) จัดลำดับความสำคัญของการจัดสรรงบประมาณ ควบคู่ไปกับการลดทอนรายจ่ายประจำที่ไม่จำเป็น และเตรียมความพร้อมของงบประมาณรายจ่ายด้านสวัสดิการทางสังคมที่จำเป็นเพื่อรองรับสังคมสูงวัย และการดำเนินนโยบายเพื่อรองรับการ เปลี่ยนแปลงสภาพภูมิอากาศ (2) จัดทำงบประมาณโดยพิจารณาความครอบคลุมทั้งเงินงบประมาณและเงินนอกงบประมาณ (3) ยกระดับระบบ ติดตามและการประเมินผลการใช้จ่ายภาครัฐให้มีความคุ้มค่า โปร่งใส และตรวจสอบได้

3

**บริหารจัดการหนี้สาธารณะ** โดย (1) บริหารหนี้เชิงรุกให้สอดคล้องสภาพเศรษฐกิจและตลาดการเงิน (2) รักษาวินัยในการชำระหนี้ทั้งเงินต้นและ ดอกเบี้ยเพื่อลดความเสี่ยงทางการคลัง และ (3) ประเมินความสามารถในการชำระหนี้เพื่อรักษาอันดับความน่าเชื่อถือของประเทศ

4

**เพิ่มวินัยทางการคลัง** โดย (1) ทบทวนกฎเกณฑ์ทางการคลัง ตามมาตรา 11(4) พ.ร.บ.วินัยการเงินการคลังฯ ให้เหมาะสม (2) ออกแนวทางทำกับ การดำเนินการตามมาตรการกึ่งการคลังตาม ม.28 พ.ร.บ.วินัยการเงินการคลังฯ

# เสาหลักที่ 1 การพลิกโฉมโครงสร้างเศรษฐกิจ (Transform the Economy)

สร้างเสถียรภาพเพื่อเสริมภูมิคุ้มกัน และความสามารถรับมือความเสี่ยง (Resiliency)

5 การรักษาเสถียรภาพทางเศรษฐกิจ

5.2 (ซ่อม) กลไกภาคการเงินให้มีประสิทธิภาพ



ซ่อมกลไกในภาคการเงินให้มีประสิทธิภาพและมีความยืดหยุ่นเพียงพอที่จะรองรับการเปลี่ยนแปลงต่างๆ ได้อย่างมั่นคง

1

**แก้ไขปัญหานี้ครวัเวียนและการจัดสรรสินเชื่อให้สนับสนุนการเติบโตอย่างยั่งยืน** โดย (1) เร่งแก้ไขปัญหานี้ครวัเวียน โดยเฉพาะในกลุ่มเปราะบาง (2) ลดแรงจูงใจเชิงโครงสร้างที่เอื้อต่อการขยายสินเชื่อเพื่อการบริโภคเกินความจำเป็น และส่งเสริมให้ระบบการเงินจัดสรรสินเชื่อไปสู่กิจกรรมที่ก่อให้เกิดรายได้และเพิ่มศักยภาพการชำระหนี้ในอนาคต (3) ยกกระดับการประเมินความเสี่ยงด้วยข้อมูลเชิงลึกและข้อมูลทางเลือก (Alternative Data) และ (4) บูรณาการการแก้ไขปัญหานี้ครวัเวียนเข้ากับนโยบายเพิ่มทักษะแรงงาน การยกระดับผลิตภาพ และการสนับสนุนธุรกิจในอนาคต

2

**พัฒนาโครงสร้างพื้นฐานทางการเงินให้มีประสิทธิภาพ**

3

**ส่งเสริมการพัฒนาผลิตภัณฑ์ทางการเงินที่ตอบโจทย์การพัฒนาอย่างยั่งยืน**

4

**ส่งเสริมทักษะทางการเงินอย่างเป็นระบบและต่อเนื่อง** ที่ครอบคลุมถึง ทักษะด้านการวางแผนการเงินระยะยาว ทักษะทางการเงินดิจิทัล และ การตระหนักรู้เท่าทันเรื่องภัยทางการเงิน

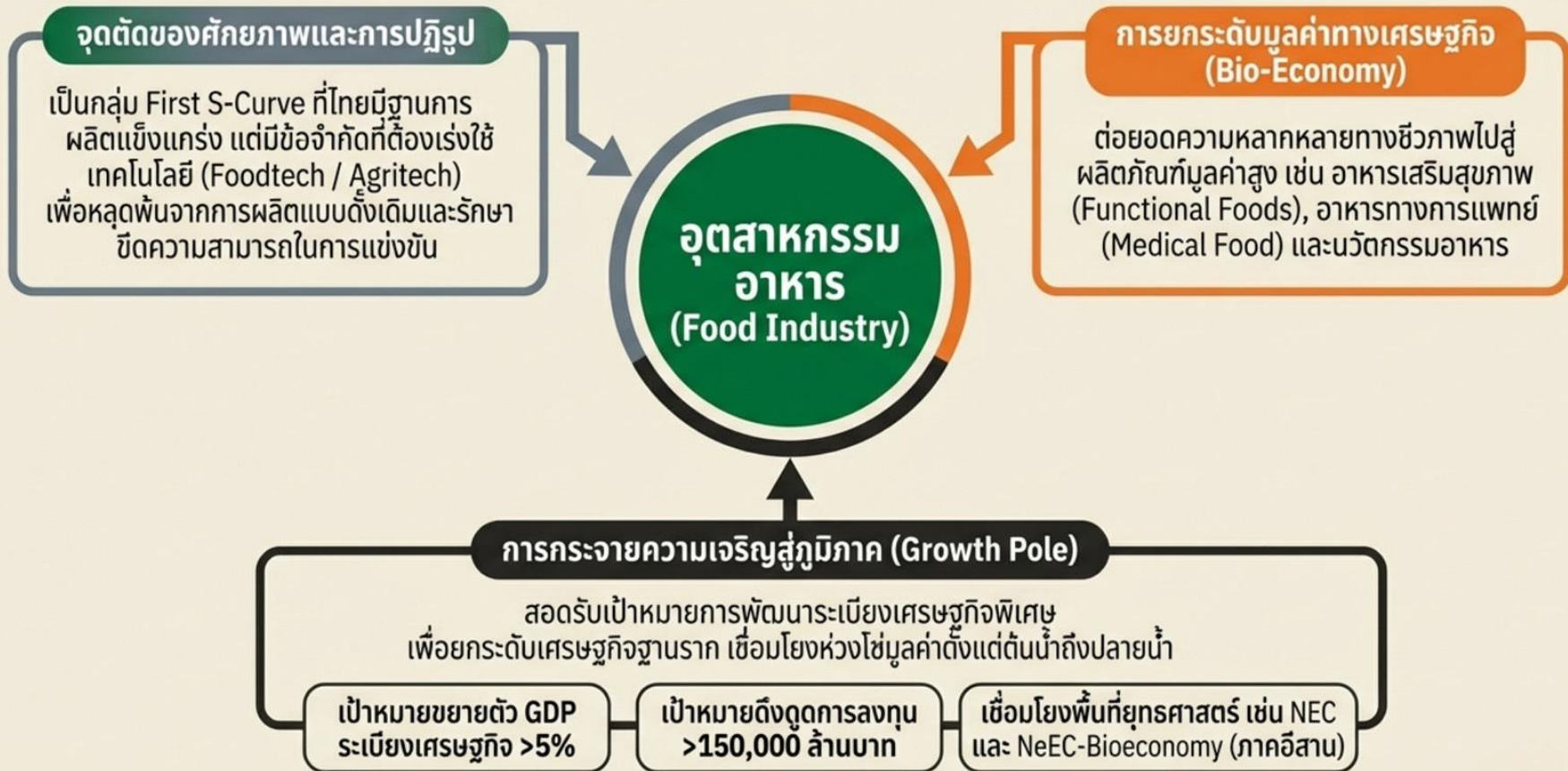
5

**ยกระดับการกำกับดูแลในภาคการเงิน** ให้มีความยืดหยุ่น ทันสมัย และสอดคล้องกับรูปแบบบริการและผลิตภัณฑ์ทางการเงินที่เปลี่ยนแปลงอย่างรวดเร็ว โดย (1) ยกกระดับการกำกับดูแลด้านข้อมูลและเทคโนโลยี (2) ส่งเสริมการกำกับดูแลตามลักษณะกิจกรรมและระดับความเสี่ยง (3) ส่งเสริมความร่วมมือระหว่างหน่วยงานกำกับดูแลในภาคการเงิน และ (4) สนับสนุนกลไกการทดสอบภายใต้กรอบการกำกับดูแล

6

**เสริมสร้างธรรมาภิบาลในภาคการเงิน** โดยมุ่งเน้น (1) การยกระดับมาตรฐานการกำกับดูแลและการเปิดเผยข้อมูล (2) การส่งเสริมการเปิดเผยข้อมูลที่มีคุณภาพ เพียงพอ ในรูปแบบที่เข้าถึงได้ง่าย และ (3) การเพิ่มประสิทธิภาพในการบังคับใช้กฎหมายและการคุ้มครองผู้ลงทุน

# ยุทธศาสตร์ Growth Pole: ทำไมอุตสาหกรรมอาหารจึงเป็นกุญแจสำคัญ?



# วิสัยทัศน์เชิงยุทธศาสตร์: การยกระดับสู่อุตสาหกรรมเป้าหมาย (Thailand 4.0)

## แนวคิดการพัฒนาอุตสาหกรรมเป้าหมาย:

โมเดล Thailand 4.0 คือการแปลงความได้เปรียบเชิงเปรียบเทียบ (ความหลากหลายทางชีวภาพและวัฒนธรรม) ให้เป็น **ความได้เปรียบเชิงแข่งขัน** ผ่านการใช้นวัตกรรม เทคโนโลยี และ R&D เพื่อขับเคลื่อนเศรษฐกิจจากภายใน (Domestic-led Growth)

### อุตสาหกรรมอนาคต (New S-Curve)

"Future Food" (อาหารอนาคต) คือการนำเทคโนโลยีขั้นสูงมาต่อยอดอุตสาหกรรมอาหารเดิม เพื่อสร้างมูลค่าและความซับซ้อนที่สูงขึ้น



### อุตสาหกรรมที่มีศักยภาพ (First S-Curve)

"อุตสาหกรรมอาหารปัจจุบัน" คือรากฐานที่ไทยมีความเชี่ยวชาญสูงและมีมูลค่าเศรษฐกิจมหาศาล แต่กำลังเผชิญขีดจำกัดหากไม่มีการปฏิรูป

### อุตสาหกรรมดั้งเดิม (Traditional)

อุตสาหกรรมที่ต้องปรับตัว หรือเปลี่ยนผ่าน

## ทำไมต้องเป็น "อุตสาหกรรมอาหาร" ภายใต้โครงการ Growth Pole?

- ✓ **Engine of Growth:** เป็นเครื่องยนต์ที่จะดึง SMEs เข้าสู่ห่วงโซ่มูลค่าโลก (Global Value Chain)
- ✓ **Wealth Distribution:** กระจายความเจริญสู่ภูมิภาคอย่างยั่งยืน โดยใช้ฐานทรัพยากรในพื้นที่
- ✓ **Economic Target:** ตอบสนองเป้าหมายแผนแม่บทฯ ที่ต้องการให้ระบียงเศรษฐกิจพิเศษขยายตัวเฉลี่ย **ไม่น้อยกว่าร้อยละ 5** และดึงดูดการลงทุนมูลค่าสูงได้อย่างเป็นรูปธรรม

# THE FOOD INDUSTRY VALUE CHAIN IN NORTHERN ECONOMIC CORRIDOR



## สำนักงานสภาพัฒนาการเศรษฐกิจและสังคมแห่งชาติ

	Upstream	Midstream	Downstream
<b>Primary Activities</b>	<p><b>ผลิตภัณฑ์หลัก</b></p> <ul style="list-style-type: none"> <li>ผลไม้พื้นถิ่น (ลำไย ลิ้นจี่) และผลไม้เมืองหนาว</li> <li>ผักและสมุนไพร (กระเทียม ชিং ข่า ขมิ้น เชียงดา)</li> <li>ข้าว และข้าวโพด</li> <li>โกโก้ กาแฟ และชา</li> </ul> <p><b>รูปแบบการผลิต</b></p> <ul style="list-style-type: none"> <li>เกษตรตามฤดูกาล</li> <li>ระบบชลประทานจำกัด</li> <li>พื้นที่ภูเขาสูง ปลูกได้เฉพาะฤดูฝน</li> </ul> <p><b>ความท้าทาย</b></p> <ul style="list-style-type: none"> <li>วัตถุดิบคุณภาพสูงไม่เพียงพอและแข่งขันด้านราคายาก</li> <li>พื้นที่เพาะปลูกจำกัด บางส่วนอยู่ในป่า/ ขาดมาตรฐานรับรอง</li> <li>เสี่ยงต่อภัยธรรมชาติและสภาพอากาศแปรปรวน</li> </ul>	<p><b>ผลิตภัณฑ์หลัก</b></p> <ul style="list-style-type: none"> <li>ผลไม้กระป๋อง อบแห้ง Freeze-Dry น้ำผลไม้</li> <li>โปรตีนทางเลือก สารสกัดสมุนไพร อาหารเสริม Functional Food ชิงดอง วาซาบิ</li> <li>ข้าวโพดบรรจุภัณฑ์ ขนมอบกรอบ</li> <li>ผลิตภัณฑ์โกโก้ กาแฟ ชา</li> </ul> <p><b>รูปแบบการผลิต</b></p> <ul style="list-style-type: none"> <li>แบรนด์ของตัวเอง (Own Brand)</li> <li>รับจ้างผลิต (OEM)</li> <li>เทคโนโลยีแปรรูปหลายระดับ: ขั้นต้น → สารสกัดมูลค่าสูง</li> </ul> <p><b>ความท้าทาย</b></p> <ul style="list-style-type: none"> <li>ต้นทุนเทคโนโลยีและค่าอนุญาต/มาตรฐานสูง</li> <li>ปัญหาเกษตรกรพันธุ์สัญญา: เกษตรกรผิดสัญญา หรือขายนอกระบบที่ราคาต่ำกว่า</li> </ul>	<p><b>ผลิตภัณฑ์หลัก</b></p> <ul style="list-style-type: none"> <li>อาหารแปรรูปพื้นฐาน</li> <li>ผลิตภัณฑ์ออร์แกนิก</li> <li>สินค้าเฉพาะกลุ่มแปรรูปขั้นสูง ส่งออกทั้งในและต่างประเทศ</li> </ul> <p><b>รูปแบบกิจกรรม</b></p> <ul style="list-style-type: none"> <li>พึ่งพาการท่องเที่ยวและการค้าขายแดน</li> <li>แข่งขันสูง โดยเฉพาะตลาดต่างประเทศ</li> </ul> <p><b>ความท้าทาย</b></p> <ul style="list-style-type: none"> <li>ความต้องการตลาดโลกเปลี่ยนแปลงเร็ว</li> <li>ราคาสินค้าเกษตรและการแข่งขันผันผวน</li> <li>ขั้นตอนเข้าตลาดต่างประเทศซับซ้อน ต้นทุนสูง</li> <li>ผู้ประกอบการรายเล็กสร้างแบรนด์ยาก</li> </ul>
<b>Support Activities</b>	<p><b>โครงสร้างพื้นฐานทางกายภาพ</b></p> <p>พื้นที่เพาะปลูก-ชลประทานไม่เพียงพอ</p> <ul style="list-style-type: none"> <li>เกษตรกรบางส่วนใช้พื้นที่ป่า จึงขาดมาตรฐานรับรอง</li> <li>ปลูกพืชได้เฉพาะฤดูกาล เพราะไม่มีระบบชลประทาน</li> </ul>	<p><b>นิคมอุตสาหกรรมสำคัญ</b></p> <ul style="list-style-type: none"> <li>พื้นที่รองรับการส่งทุนอุตสาหกรรมแปรรูป</li> </ul>	<p>ศูนย์ส่งเสริมการส่งออก</p>
	<b>ต้นทุนขนส่งสูง เส้นทางคมนาคมยังไม่สะดวก บางพื้นที่ห่างไกลท่าเรือและศูนย์รวบรวม</b>		
	<p><b>โครงสร้างพื้นฐานทางนวัตกรรม</b></p> <p>การค้าขายออกนอกเทคโนโลยีการเกษตรยังไม่เพียงพอ</p> <ul style="list-style-type: none"> <li>เทคโนโลยีเพิ่มประสิทธิภาพการปลูกพืชมีจำกัด</li> </ul>	<p><b>การสนับสนุนนวัตกรรม: STeP, โรงงานต้นแบบอาหาร, มหาวิทยาลัย/สถาบันการศึกษา</b></p> <ul style="list-style-type: none"> <li>ต้นทุนเครื่องจักรและเทคโนโลยีสูง</li> </ul>	
	<p><b>แรงงานและเครือข่าย</b></p> <p>เกษตรกรรุ่นใหม่เริ่มใช้เทคโนโลยี แต่ยังคงขาดการถ่ายทอดความรู้ต่อเนื่อง</p>	<p><b>เครือข่ายผู้ประกอบการเข้มแข็ง: มีการบ่มเพาะและ Matching ผ่าน STeP</b></p> <p>ช่วยรายย่อยใช้กำลังการผลิตจากโรงงานใหญ่</p>	
	<b>ขาดการบูรณาการข้อมูลภาครัฐ-เอกชน: การเชื่อมโยงข้อมูลและการทำงานยังไม่ต่อเนื่อง ทำให้เครือข่ายไม่ครอบคลุมทุกระดับ</b>		
<p><b>การรับรองมาตรฐาน</b></p> <p>GAP และออร์แกนิก: ยังไม่ถูกส่งเสริมกว้างขวาง ขาดระบบตรวจสอบย้อนกลับที่ชัดเจน</p>	<p><b>อย./ขึ้นทะเบียนอาหารใหม่: ต้นทุนสูง ขั้นตอนซับซ้อน ใช้เวลานาน</b></p>	<p><b>มาตรฐานต่างประเทศ (USDA, EU, HALAL): อุปสรรคใหญ่ของผู้ประกอบการรายเล็ก เพราะใช้เวลาและต้นทุนสูง</b></p>	
<p><b>กฎระเบียบ</b></p> <p>เกษตรกรพันธุ์สัญญา: ขาดกลไกบังคับใช้ เกษตรกรอาจผิดสัญญาเมื่อราคาสูงขึ้น</p>	<p><b>ห้างเมือง: ไม่เอื้อต่อการขยายโรงงานหรือการติดตั้งเครื่องจักรขนาดใหญ่</b></p>		
<p><b>ทุน</b></p> <p>ข้อจำกัดในการเข้าถึงแหล่งทุนดอกเบี้ยต่ำ</p> <ul style="list-style-type: none"> <li>ผู้ประกอบการขนาดเล็กอาจไม่มีหลักประกันหรือโยกย้ายช่วยเหลือเพียงพอ</li> </ul>			
<p><b>โครงการภาครัฐ</b></p>	<b>โครงการต่าง ๆ ที่เกี่ยวข้อง อาทิ Northern Thailand Food Valley, Coffee Hub for Future Food, Food Innovation for Anti-aging, Lamphun Super Food Valley ฯลฯ</b>		
	<p><b>กองทุน SMEs / BCG: สนับสนุนเงินทุนและคำปรึกษา</b> ต่างจากโครงการขาดงบประมาณ</p> <p><b>การลดทุน: สิทธิประโยชน์ภาษี-ตั้งโรงงานแปรรูป</b> แต่ขั้นตอนอนุมัติซับซ้อน</p>	<p><b>แรงงานและส่งออก: โครงการส่งเสริมและสนับสนุนแรงงานในภาคเกษตรและอุตสาหกรรม, งาน THAIFEX, โครงการส่งเสริมการส่งออกของกระทรวงพาณิชย์</b></p>	





Primary Activities

Support Activities

Upstream

**ผลิตภัณฑ์หลัก**

- ผลไม้
- อาหารทะเล
- โคเนื้อ
- ปาล์มน้ำมัน

**รูปแบบกิจกรรม**

- สินค้าเกษตรคุณภาพดี แปรรูปได้ตลอดปี
- เกษตรกรบางส่วนเปลี่ยนไปปลูกพืชราคาสูง (ทุเรียนแทนเงาะ)
- วัตถุดิบเหลือใช้แปรรูปเป็นอาหารสัตว์
- เกษตรกรเลี้ยงโคเป็นอาชีพเสริม/โคชนเชิงวัฒนธรรม

**ความท้าทาย**

- เกษตรกรเข้มแข็งเกิน ขาดนวัตกรรม
- ขาดแรงงานเกี่ยวเกี่ยว ทำให้ผลผลิตด้อยคุณภาพ
- ทรัพยากรทะเลลดลง วัตถุดิบไม่พอ
- แข่งขันแย่งวัตถุดิบกับคนต่างชาติ → ต้นทุนสูง
- ปัญหาปาล์มถูกทำให้อ้วน คุณภาพต่ำ
- ผลผลิตล้นตลาด ราคาตกต่ำ
- ต้นทุนผันผวน (ปุ๋ย ยา อาหาร)
- คู่แข่งต่างประเทศปลูกพืชชนิดเดียวกัน
- **ปรับกระจายได้ลดแรงจูงใจพัฒนาคุณภาพ**

Midstream

**ผลิตภัณฑ์หลัก**

- ผลไม้กระป๋อง - อาหารทะเลกระป๋อง
- เนื้อโคแปรรูป อาหารฮาลาล
- ผลิตภัณฑ์ปาล์มน้ำมัน

**รูปแบบกิจกรรม**

- ผู้ประกอบการดั้งเดิม เข้าใจพื้นที่ มีเครือข่ายและมาตรฐานรองรับ
- การแปรรูปเบื้องต้นใช้เครื่องจักรเก่า ผลิตภัณฑ์มูลค่าเพิ่มต่ำ แข่งขันด้วยราคา
- โรงงานกระป๋องใช้แรงงานเป็นต้นคนคู่กับเครื่องจักร
- กิจกรรมหลังเชือดโค (แปรรูป เนื้อแช่แข็ง) เพิ่มมูลค่าสูง
- โรงงานสกัดน้ำมัน: ชนิด A (พื้นแท่ง) vs B (ผสมรวม ผลิตภัณฑ์ต่างๆ)

**ความท้าทาย**

- วัตถุดิบขาด (เช่น เงาะ) เพราะเกษตรกรหันไปปลูกทุเรียน
- อาหารทะเลแปรรูปและเนื้อไม่พอ ต้องนำเข้า
- โรงเชือดออกแบบสำหรับโคใหญ่ แต่โคทั่วไปมีขนาดเล็ก - ขาดแรงงานช่างนำหนักโค
- ราคาปาล์มสูง ทำให้บางสายการผลิตหยุด (แย่งเกี่ยว ไซมันพืชผสม)
- ขาดแรงงานฝีมือ โดยเฉพาะงานตัดแต่ง-คว้าน มีการแย่งแรงงานตามฤดูกาล
- **ต้องการทุนดอกเบี้ยต่ำเพื่อซื้อเครื่องจักรและหมุนเวียน**
- **ต้องการวิจัย/นวัตกรรมเพื่อเพิ่มมูลค่าผลิตภัณฑ์**

Downstream

**ผลิตภัณฑ์หลัก**

- อาหารทะเล/ผลไม้กระป๋อง: ขายผ่านค้าส่ง-ค้าปลีก, ออนไลน์, ส่งออก
- OEM: รับจ้างผลิตทั้งในและต่างประเทศ
- โคเนื้อ (บ.ดีแทนด์เขต): ลูกค้าหลักห้างค้าปลีก + ส่งออก
- น้ำมันปาล์ม: ส่งต่อไปยังอุตสาหกรรมกลั่น, อาหาร, ไอเอสโอเคมีคอล ใน/ต่างประเทศ

**รูปแบบกิจกรรม**

- ตลาดโคเนื้อในประเทศใหญ่ ความต้องการสูงขึ้น (ค้าปลีก-ร้านอาหาร)
- ตลาดโลกแข่งขันด้านราคา ผลิตภัณฑ์ใกล้เคียงคู่แข่ง (เวียดนาม, อินโดนีเซีย)

**ความท้าทาย**

- ผู้ประกอบการพึ่งผู้ค้าเดิม ขาดการกระจายช่องทาง (ออนไลน์) → เสียตลาดเดียว
- **ตลาดต่างประเทศกระเปาะขึ้นขึ้น มีมาตรการกีดกันการค้า**
- **คู่แข่งหลายประเทศ ต้นทุนต่ำกว่า**
- **เนื้อโคไทยราคาแพงกว่านำเข้า (ออสเตรเลีย, บราซิล) → แข่งขันยาก**
- **คำสั่งซื้อไม่แน่นอน ขึ้นกับนักท่องเที่ยว/โรงแรม**
- **แพลตฟอร์มรัฐ (เช่น [thaitrade.com](http://thaitrade.com)) ยังจำกัดการเข้าถึงตลาดกว้าง**

**โครงสร้างพื้นฐานทางกายภาพ**

- พื้นที่อุตสาหกรรมอยู่ไกลเมือง → ต้นทุนขนส่งสินค้า วัตถุดิบ และแรงงานสูง
- สินค้าอาหารต้องใช้ระบบห้องเย็น → ค่าเก็บรักษาและขนส่งยังสูง

- พื้นที่อุตสาหกรรมอยู่ไกลเมือง → ต้นทุนขนส่งสินค้า วัตถุดิบ และแรงงานสูง
- สินค้าอาหารต้องใช้ระบบห้องเย็น → ค่าเก็บรักษาและขนส่งยังสูง

- **แพลตฟอร์ม [www.thaitrade.com](http://www.thaitrade.com) (ก.พาณิชย์)**
- **ก.พาณิชย์ต่างประเทศ → ส่งเสริมกิจกรรมเศรษฐกิจและเชื่อมโยงผู้ประกอบการกับลูกค้าต่างชาติ**

**โครงสร้างพื้นฐานทางนวัตกรรม**

**แรงงานและเครือข่าย**

- สรรหาแรงงานผ่านบริการจัดจ้างของสำนักงานแรงงานจังหวัด
- ขาดแรงงานฝีมือเฉพาะ เช่น คว้านเงาะ เครื่องจักรแทนไม่ได้ → โรงงานแย่งแรงงานกัน
- แรงงานไทยไม่นิยมทำงานในโรงงาน

**การรับรองมาตรฐาน**

- **ขั้นตอนอนุมัติและการรับรองซับซ้อน ชำซ้อน ใช้เวลานาน ค่าใช้จ่ายสูง → การหนักสำหรับ SMEs**
- **มาตรฐานไทยไม่ได้รับการยอมรับจากประเทศคู่ค้า ทำให้ผู้ประกอบการต้องขอรับรองซ้ำหลายครั้ง**

**กฎระเบียบ**

- การขออนุญาตนำสัตว์/ซากสัตว์ (s.4) ซับซ้อน ใช้เวลานาน โดยเฉพาะโคเนื้อข้ามจังหวัด
- **ผังเมืองไม่เอื้อต่อการขยายอุตสาหกรรม → ผู้ประกอบการเผชิญต้นทุนโลจิสติกส์และทางลชนสูง**

**ทุน**

- **สินเชื่อออกเบียดๆ: ผู้ บสย. และสถาบันการเงินเฉพาะกิจสนับสนุน แต่ SMEs/รายย่อยเข้าถึงยาก (ติดเงื่อนไขค้ำประกัน-ยื่นคูปองขึ้นชื่อ)**
- **ขาดทุนหมุนเวียนเพื่อปรับปรุงเครื่องจักร/ขยายกิจการ → การเติบโตและการแข่งขันจำกัด**

**โครงการภาครัฐ**

- **ส่งเสริมเกษตรกร: กลุ่มจังหวัดฝั่งข้าวไทย พัฒนาอุตสาหกรรมอาหารยั่งยืน (คุณภาพทุเรียน, นวัตกรรมทุเรียน, ทุเรียนศรีวิชัย, นวัตกรรมปาล์มน้ำมัน)**
- **ส่งเสริมวิจัย: ม.สงขลบุรี ร่วมกับ อ.สุราษฎร์ฯ-เอกชน พัฒนามาตรฐานปาล์ม/ยาง และวิจัยผลิตภัณฑ์กับ ม. ราชภัฏ ภูเก็ต**
- **สิทธิประโยชน์ BOI: ยกเว้นภาษีเงินได้นิติบุคคล-นำเข้าเครื่องจักร, ส่งเสริมไฮลาร์เซลล์ ภายใต้ Smart & Sustainable Industry**
- **กรมส่งเสริมอุตสาหกรรม: สนับสนุนที่ปรึกษา เพิ่มประสิทธิภาพ (เช่น ใช้หุ่นยนต์ลดขั้นตอน)**
- **โครงการ Hi-Fi Consortium: เชื่อมโยงวิจัยสถาบันการศึกษากับอุตสาหกรรม**

**หลักด้านการส่งออก: จัดกิจกรรม ThaiFEX, OTOP, Influencers ไปร่วมอาหารใน-ต่างประเทศ**

การนิคมฯ อยู่ระหว่างคัดเลือกพื้นที่พัฒนานิคมอุตสาหกรรมอาหารฮาลาลยังพบว่า การสนับสนุนภาครัฐอาจไม่สอดคล้อง กับความต้องการผู้ประกอบการในบางโครงการ (ทั้งข้อจำกัดด้านขอ, เชื้อไข, ระยะเวลาจำกัด)



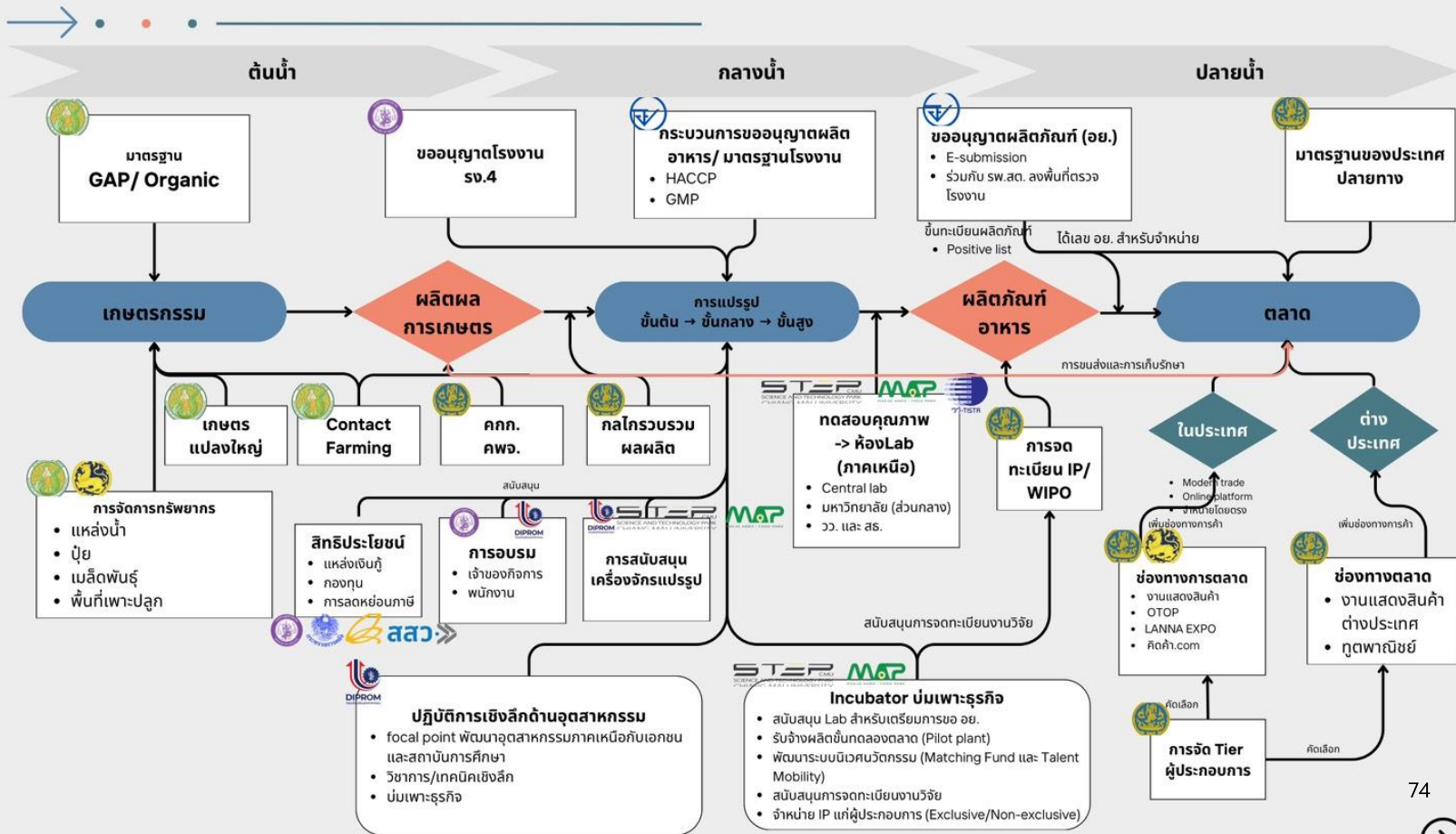
## การวิเคราะห์เชิงเปรียบเทียบศักยภาพอุตสาหกรรมอาหารในภาคเหนือและภาคใต้

ห่วงโซ่อุตสาหกรรม	ภาคเหนือ	ภาคใต้
ต้นน้ำ	มีความได้เปรียบด้าน <b>วัตถุดิบที่มีคุณภาพและหลากหลาย</b> อาทิ กาแฟ โกโก้ พืชสมุนไพร และผลไม้เมืองหนาว ซึ่ง <b>สามารถพัฒนาเป็นอาหารแห่งอนาคต (Future Food)</b> และอาหารเพื่อสุขภาพที่มีมูลค่าเพิ่มสูง	<b>มีทรัพยากรธรรมชาติทางทะเลและวัตถุดิบทางการเกษตรที่สำคัญ</b> เช่น อาหารทะเล ปาล์มน้ำมัน โคเนื้อ และผลไม้เมืองร้อน แต่มีข้อจำกัด ได้แก่ ปริมาณสัตว์น้ำธรรมชาติที่ลดลง การเปลี่ยนแปลงพื้นที่เพาะปลูกไปสู่พืชเศรษฐกิจที่มีมูลค่าสูงกว่า เช่น ทุเรียน การแย่งซื้อผลผลิตจากผู้รวบรวมผลผลิตต่างชาติ และโคเนื้อที่ยังมีขนาดเล็กไม่รองรับกับเครื่องจักรของโรงเชือดมาตรฐาน
กลางน้ำ	<b>มีระบบนิเวศอุตสาหกรรมอาหาร</b> ที่เข้มแข็ง: ผู้ประกอบการทั้งในรูปแบบ Startups และผู้ผลิตที่ดำเนินกิจการมาอย่างยาวนาน อีกทั้งได้รับการสนับสนุนจากโครงการ Northern Thailand Food Valley และการพัฒนา Super Food Valley ที่ลำพูน มีศูนย์กลางงานวิจัย การพัฒนาผลิตภัณฑ์ต้นแบบ และการเชื่อมโยงผู้ประกอบการ แต่ยังคงเผชิญกับอุปสรรคเรื่องต้นทุนและระยะเวลาในการขออนุมัติผลิตภัณฑ์ใหม่ที่สูง ซึ่งอาจเป็นปัจจัยลดแรงจูงใจการเติบโตของผู้ประกอบการรายใหม่	<b>โรงงานแปรรูปอาหารที่เน้นกระบวนการเบื้องต้น</b> เช่น การบรรจุกระป๋อง การแช่แข็ง และการตัดแต่งวัตถุดิบ และมีข้อจำกัด ได้แก่ ต้นทุนวัตถุดิบสูงไม่คุ้มค่าในการแปรรูป/ ขาดแรงงานและเทคโนโลยีในการแปรรูปที่เหมาะสม
ปลายน้ำ	มีแนวโน้มที่ดีในการ <b>พัฒนาแบรนด์สินค้าของตนเองและสร้างความแตกต่างให้กับผลิตภัณฑ์</b> อย่างไรก็ตาม ผู้ประกอบการ SMEs ยังเผชิญอุปสรรคด้านการขยายตลาดไปยังต่างประเทศ เนื่องจากต้นทุนและความซับซ้อนของข้อกำหนดมาตรฐานการส่งออก	<b>ตลาดภายในประเทศและตลาดส่งออกมีความต้องการสูง</b> ในผลิตภัณฑ์แปรรูปจากอาหารทะเลและเนื้อโค แต่มีข้อจำกัดในการขายวัตถุดิบทางการเกษตรเป็นหลัก สินค้าอาหารแปรรูปส่วนใหญ่ไม่มีแบรนด์ของตนเองในตลาดต่างประเทศ รวมถึงการส่งออกสินค้าอาหารยังต้องเผชิญกับอุปสรรคด้านมาตรฐานของประเทศปลายทาง ซึ่งมีความซับซ้อนและเป็นข้อจำกัดสำหรับผู้ประกอบการขนาดกลางและขนาดย่อม
ปัจจัยสนับสนุนและโครงสร้างพื้นฐาน	<b>มีความพร้อมด้านโครงสร้างพื้นฐานและเครือข่ายสนับสนุนที่ครบวงจร</b> ประกอบด้วย อุทยานวิทยาศาสตร์ภาคเหนือ นิคมอุตสาหกรรม มหาวิทยาลัยที่มีงานวิจัยด้านอาหาร และโครงการบ่มเพาะธุรกิจอาหารในทุกระดับ นอกจากนี้ยังสามารถเชื่อมโยงตลาดไปยังจีนและกลุ่มประเทศ CLMV (กัมพูชา ลาว เมียนมา และเวียดนาม)	<b>มีโครงสร้างพื้นฐานสำคัญ</b> เช่น ถนน รถไฟ และท่าเรือ แต่ยังคงขาดโครงสร้างพื้นฐานที่สนับสนุนการพัฒนาเทคโนโลยีอาหารและนวัตกรรมในระดับเดียวกับภาคเหนือ





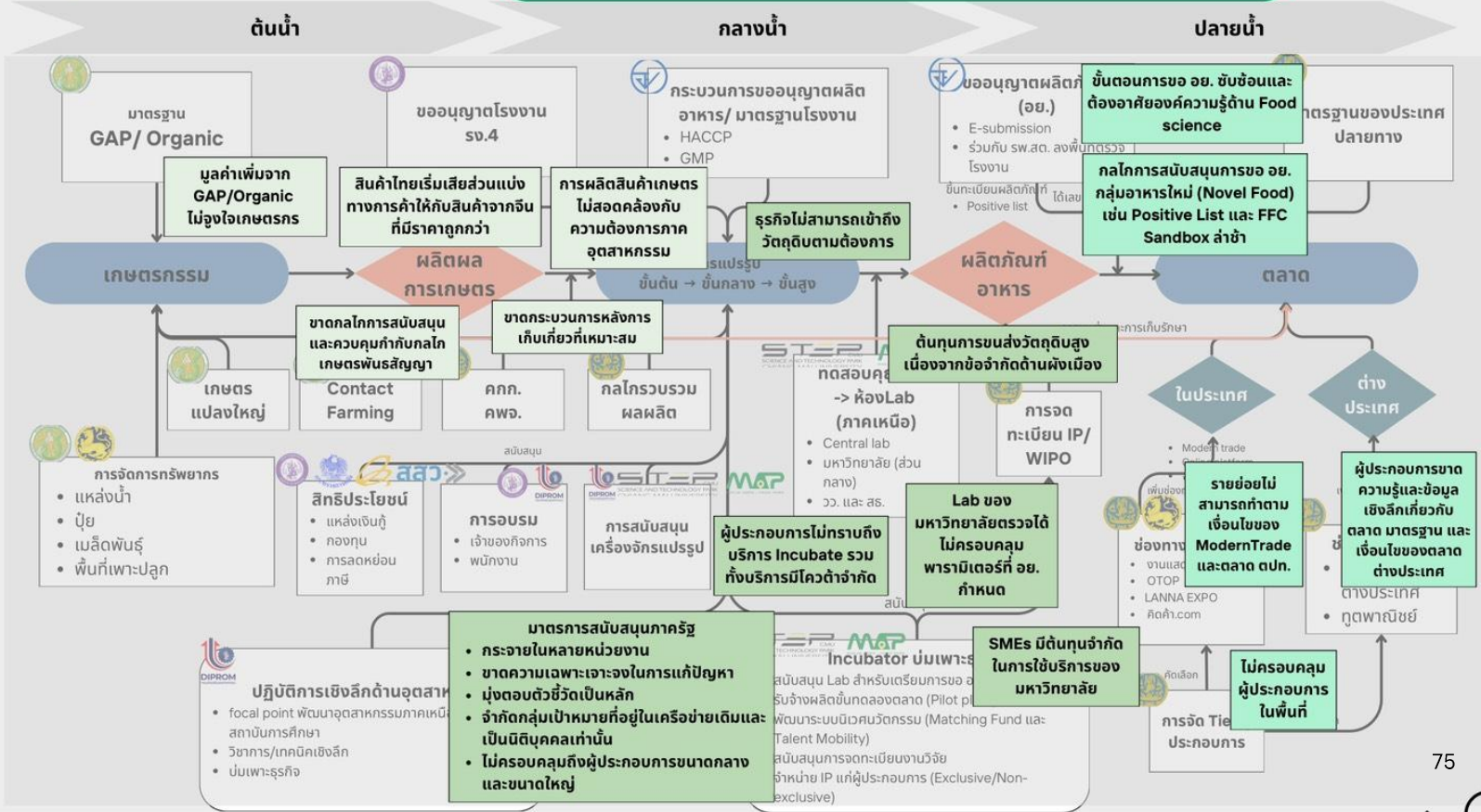
# JOURNEY MAP: ผู้ประกอบการ อุตสาหกรรมอาหารภาคเหนือ





# 16 ประเด็นปัญหาที่สำคัญ

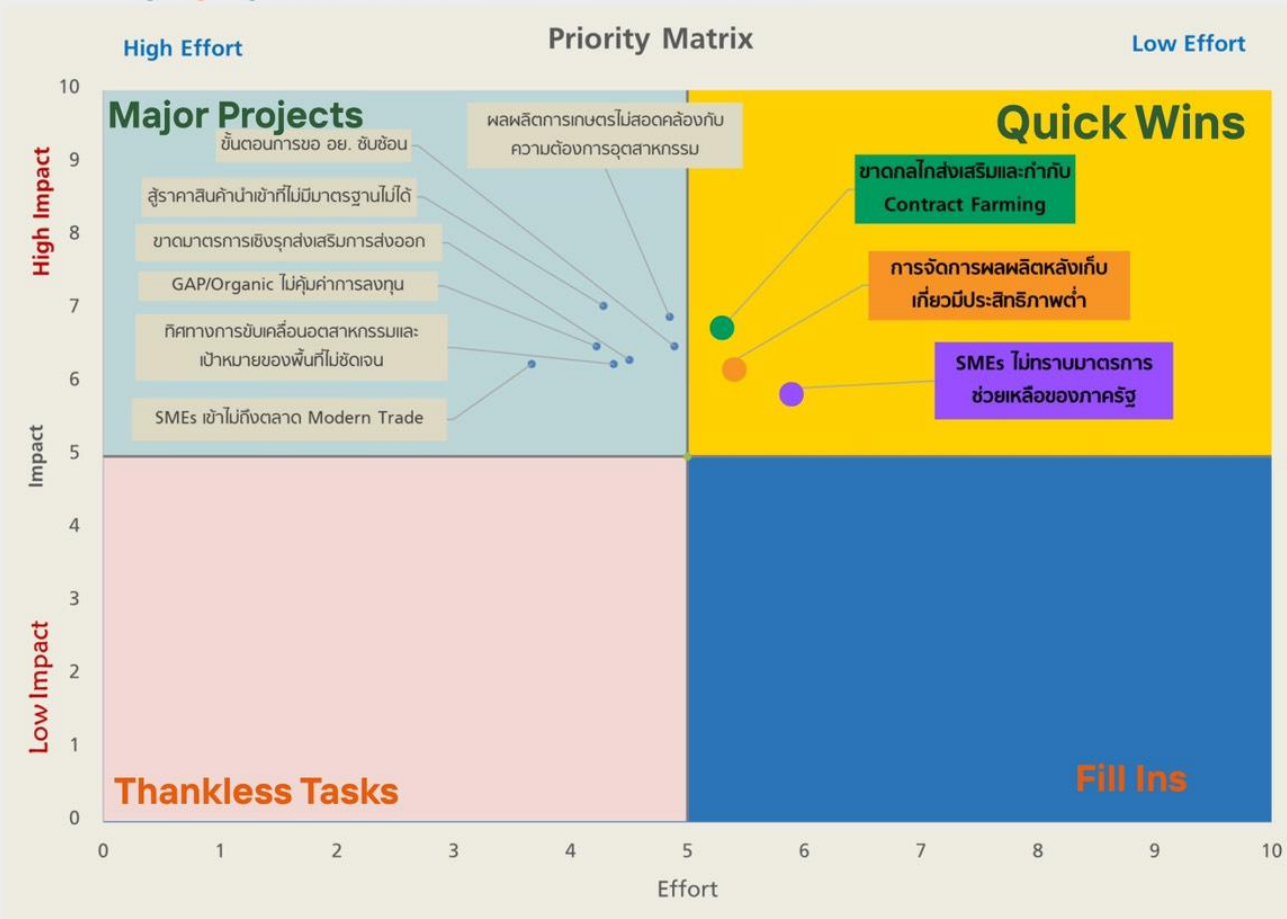
PAIN POINTS ของผู้ประกอบการ  
อุตสาหกรรมอาหารภาคเหนือ





# PRIORITY MATRIX

ประเด็นปัญหาสำคัญซึ่งมีลักษณะเป็นจุดคานงัดในการยกระดับอุตสาหกรรมอาหาร และมีข้อจำกัดในการดำเนินการน้อย



## 54 คน

ผลการจัดลำดับความสำคัญประเด็นปัญหาที่สำคัญจากผู้เข้าร่วมเวทีรับฟังความคิดเห็นจำนวน 80 คน

- หน่วยงานภาครัฐ
- องค์กรภาคเอกชนและสมาคม
- สถาบันการศึกษาและอุทยานวิทยาศาสตร์
- ผู้ประกอบการ/วิสาหกิจชุมชน

เพื่อนำไปจัดทำชุดข้อเสนอเชิงนโยบาย





# 3 QUICK WINS

## ข้อวิเคราะห์ และข้อเสนอแนะเบื้องต้น

ในการพัฒนาห่วงโซ่มูลค่าอุตสาหกรรมอาหารในพื้นที่ระเบียงเศรษฐกิจภาคเหนือ

ขาดกลไกการสนับสนุน และควบคุมกำกับ  
กลไกเกษตรพันธสัญญา (Contract Farming)  
ส่งผลให้ในปัจจุบันมีการไม่ปฏิบัติตามสัญญา  
หรือผู้ประกอบการรับภาระในการพัฒนาผลผลิตในทุกมิติ



### ออกแบบกลไกส่งเสริม

- ให้ผู้ประกอบการสามารถนำค่าใช้จ่ายในการส่งเสริมเกษตรกรไปหักค่าใช้จ่ายในการคำนวณภาษี
- ส่งเสริมให้เกษตรกรเข้าสู่กลไกการประกันภัยพืชผลทางการเกษตร

(หน่วยงานที่เกี่ยวข้อง กษ., กค.)

### เพิ่มกลไกการควบคุมกำกับให้ปฏิบัติตามสัญญา

- ให้ความรู้เกษตรกร และผู้ประกอบการเกี่ยวกับพระราชบัญญัติส่งเสริมและพัฒนาระบบเกษตรพันธสัญญา พ.ศ.2560
- พัฒนากลไกส่งเสริมการปฏิบัติตามสัญญา เช่น จัดทำ Blacklist คู่สัญญาที่ไม่ปฏิบัติตามสัญญา และตัดสิทธิ์ประโยชน์

(หน่วยงานที่เกี่ยวข้อง กษ.)

### การจัดการผลผลิตหลังเก็บเกี่ยวที่มีประสิทธิภาพต่ำ

- ขาดโครงสร้างพื้นฐานหลังการเก็บเกี่ยวที่เหมาะสม เช่น สถานที่ตัดแต่งวัตถุดิบ ระบบจัดเก็บและขนส่งแบบเย็น เป็นต้น
- ระยะทาง และสภาพเส้นทางจากพื้นที่เกษตรถึงโรงงานไกลและลำบาก (ฝั่งเมือง)
- ขาดบุคลากรที่มีความรู้ในการบริหารผลผลิตหลังเก็บเกี่ยว



ส่งเสริมกลไกการรวมกลุ่มเกษตรกรในรูปแบบเกษตรกรแปลงใหญ่ สหกรณ์ หรือวิสาหกิจชุมชน โดยมุ่งเน้นการสนับสนุนโครงสร้างพื้นฐานหลังการเก็บเกี่ยว พัฒนาบุคลากรให้สามารถจัดการผลผลิตหลังเก็บเกี่ยวได้อย่างเหมาะสม รวมทั้งวางแผนร่วมกับภาคอุตสาหกรรมและตลาดปลายทาง

(หน่วยงานที่เกี่ยวข้อง กษ., อค., มท.)

พัฒนา Sandbox ในการยกเว้นกฎหมายผังเมือง เพื่อตั้งโรงงานแปรรูปสินค้าเกษตร และขยายสถานการณ์เกษตรกรในพื้นที่ฝั่งเมืองเกษตร และขยายผลต่อไป

(หน่วยงานที่เกี่ยวข้อง กษ., อค., มท.)

ผู้ประกอบการยังมีข้อจำกัดในการเข้าถึงมาตรการ และกลไกสนับสนุนของภาครัฐ

- มาตรการ และกลไกสนับสนุนของภาครัฐกระจายอยู่ในหน่วยงานต่าง ๆ
- SMEs ส่วนมากยังไม่ทราบวิธีการขอรับบริการแบบครบวงจร/บูรณาการ (ระบบพี่เลี้ยง) จากหน่วยงานที่เกี่ยวข้อง เช่น ศูนย์ส่งเสริมอุตสาหกรรมภาคเหนือ STEP ม.แม่โจ้ เป็นต้น
- SMEs ส่วนมากเห็นว่าการใช้เครื่องจักร หรือนวัตกรรมของภูมิราคาสูง หรือมีโควตาจำกัด
- ผู้ประกอบการที่ไม่ใช่นิติบุคคลเข้าไม่ถึงมาตรการต่าง ๆ ของภาครัฐ



ออกแบบกลไกส่งเสริมสนับสนุนให้หน่วยงานที่มีภารกิจบูรณาการ (หน่วยงานพี่เลี้ยง) และองค์กรผู้แทนเอกชน

(หน่วยงานที่เกี่ยวข้อง อว., อค., สอท., หอการค้า, สมาพันธ์ SMEs)

องค์กรผู้แทนเอกชน สภาอุตสาหกรรม หอการค้า สมาพันธ์ SMEs เผยแพร่บทบาท ภารกิจของหน่วยงานที่มีภารกิจบูรณาการ (หน่วยงานพี่เลี้ยง) ให้แก่ผู้ประกอบการในเครือข่ายทราบ พร้อมทั้งแนะนำวิธีการเข้ารับบริการ

(หน่วยงานที่เกี่ยวข้อง อว., อค., สอท., หอการค้า, สมาพันธ์ SMEs)

พัฒนากลไกกลาง (ใหม่) ที่ประกอบด้วยภาควิชาการ ภาคธุรกิจ และภาครัฐ เช่น กองทุน หรืองบประมาณสนับสนุนให้ผู้ประกอบการเข้าถึงบริการแบบครบวงจร/บูรณาการ (หน่วยงานที่เกี่ยวข้อง อว., อค., กค., มท.)

พัฒนากลไกในการรับรองความเป็นผู้ประกอบการในอุตสาหกรรมอาหารให้แก่ผู้ประกอบการรายย่อยที่ยังไม่มีสถานะเป็นนิติบุคคล เพื่อรับสิทธิประโยชน์จากภาครัฐ

(หน่วยงานที่เกี่ยวข้อง พท., สว.)





# MAJOR PROJECTS

## ข้อวิเคราะห์ และข้อเสนอแนะเบื้องต้น

ในการพัฒนาห่วงโซ่มูลค่าอุตสาหกรรมอาหารในพื้นที่ระเบียงเศรษฐกิจภาคเหนือ

### ผลผลิตทางการเกษตรไม่สอดคล้องกับความต้องการของภาคอุตสาหกรรม

- พัฒนาตลาดกลางสินค้าเกษตรที่มีมาตรฐาน
- ทดลองใช้กลไกระดับพื้นที่ในการตรวจสอบผลผลิตเบื้องต้น

### ข้อมูลการวัตถุดิบและภาคการผลิตมีความกระจุกกระจายอยู่หลายหน่วยงาน

การจัดทำเว็บไซต์ตลาดสินค้าเกษตร ประกอบด้วย

1. ราคาตลาดสินค้าเกษตรสำคัญในพื้นที่
2. ข้อมูลเกษตรกร ประเภทและปริมาณผลผลิต ช่วงเวลาที่ผลผลิตพร้อมขาย และมาตรฐานที่ได้รับ
3. ข้อมูลผู้รวบรวมผลผลิต ประเภทและปริมาณผลผลิต ช่วงเวลาที่ผลผลิตพร้อมขาย และมาตรฐานที่ได้รับ
4. ข้อมูลผู้ประกอบการแปรรูป ประเภทและปริมาณวัตถุดิบ ช่วงเวลาที่รับซื้อ และมาตรฐานที่ต้องการ

### เกษตรกรขาดแรงจูงใจและมีข้อจำกัดในการขอรับรองมาตรฐาน (GAP/ ORGANIC)

- สร้างมาตรฐานสินค้าเกษตรที่ปลูกในพื้นที่ป่า ซึ่งเกษตรกรได้รับอนุญาตให้ใช้ประโยชน์ตามกฎหมาย
- พัฒนาข้อมูล และตลาดสินค้าเกษตร เพื่อให้ผู้ประกอบการที่ต้องการสินค้าเกษตรที่ได้รับมาตรฐาน สามารถเข้าถึงสินค้าเกษตรได้ในราคาที่เหมาะสม พร้อมทั้งประชาสัมพันธ์ข้อมูลให้เกษตรกร และผู้ประกอบการทราบ

### ขั้นตอนการขอ ออ. ชับซ้อน (ผู้ประกอบการไม่เข้าใจหลักการ กระบวนการขอ ออ.)

- พัฒนาระบบขึ้นทะเบียน ออ. แบบอิเล็กทรอนิกส์ที่รวดเร็ว โปร่งใส
- กลไกพิเศษเพื่อให้คำปรึกษาหน่วยงานภาครัฐ และสถาบันเอกชน
- ยกระดับขีดความสามารถของเจ้าหน้าที่ รพศต.
- พัฒนาเครือข่าย Lab ในพื้นที่ NEC
- เร่งรัดการจัดทำ Positive List และ FFC Sandbox

### SMEs จำนวนมากไม่สามารถปฏิบัติตามเงื่อนไขการเข้าสู่ตลาด Modern Trade

- ส่งเสริมให้สถาบันการเงินเฉพาะกิจให้พัฒนาผลิตภัณฑ์ทางการเงินที่สอดคล้องกับความต้องการของผู้ประกอบการ
- ส่งเสริมการตลาดรูปแบบอื่น ๆ เพื่อขยายโอกาสให้แก่ผู้ประกอบการรายย่อย

### การขาดหน่วยงานส่งเสริมการส่งออกเชิงรุก

- DITP พัฒนาช่องทางบริการให้บริการโดยตรง การให้คำปรึกษา และคำแนะนำเกี่ยวกับกาส่งออกสินค้าอาหารให้แก่ผู้ประกอบการ
- พาณิชย์จังหวัดควรเร่งประชาสัมพันธ์ช่องทางต่าง ๆ ในการเข้าถึงตลาดให้ผู้ประกอบการทราบอย่างสม่ำเสมอ

### การจัดกลุ่มผู้ประกอบการของ ก. พาณิชย์ (TIER) ยังไม่สามารถดำเนินการอย่างทั่วถึง

- ยกระดับฐานข้อมูลกลุ่มผู้ประกอบการ (TIER) ให้ครอบคลุมผู้ประกอบการทุกขนาดในพื้นที่

### การแข่งขันด้านราคาจากสินค้านำเข้าอย่างผิดกฎหมายจากต่างประเทศที่ไม่มีมารรับรองมาตรฐาน

- บังคับใช้กฎหมายอย่างเคร่งครัด และเร่งปราบปรามสินค้าผิดกฎหมาย สินค้าสวมสิทธิ์ และสินค้าที่ไม่ได้มาตรฐาน

### ทิศทาง การขับเคลื่อนอุตสาหกรรมและเป้าหมายการพัฒนาของพื้นที่ไม่ชัดเจน

- พัฒนาฐานข้อมูลกลางสำหรับขับเคลื่อนอุตสาหกรรมอาหารในพื้นที่ NEC
- กำหนดเป้าหมาย ตัวชี้วัด กลยุทธ์ วิธีการดำเนินงาน และ platform ในการขับเคลื่อนอุตสาหกรรมอาหาร

### มาตรการของรัฐขาดความเฉพาะเจาะจงในการแก้ปัญหาให้ผู้ประกอบการกลุ่มต่าง ๆ

- ภาครัฐควรดำเนินการเชิงรุกร่วมกับ Key stakeholders เช่น ภาควิชาการและภาคเอกชน เพื่อพัฒนาวิธีการวิเคราะห์ และจัดกลุ่มเป้าหมายผู้ประกอบการ (Segmentation)

### SMEs ขาดเงินทุนสำหรับลงทุน

- ส่งเสริมให้สถาบันการเงินเฉพาะกิจให้พัฒนาผลิตภัณฑ์ทางการเงินที่สอดคล้องกับความต้องการของผู้ประกอบการและศึกษารายชื่อ โบนัส Industry Credit Bank ในการเก็บเครดิตของสถานประกอบการเพื่อประกันคุณภาพและการเติบโตของธุรกิจให้เป็นระบบ

