



ผลิตภัณฑ์ภาคและจังหวัด พ.ศ. 2567
Gross Regional and Provincial Product 2024

สำนักงานสภาพัฒนาการเศรษฐกิจและสังคมแห่งชาติ
Office of the National Economic and Social Development Council

ข้อชี้แจงการจัดทำผลิตภัณฑ์ภาคและจังหวัด พ.ศ. 2567

การจัดทำผลิตภัณฑ์ภาคและจังหวัด พ.ศ. 2567 ปรับปรุงข้อมูลสถิติ โดยมีรายละเอียดดังนี้

1. ปรับปรุงผลิตภัณฑ์ภาคและจังหวัดย้อนหลังถึงปี พ.ศ. 2563 เพื่อให้สอดคล้องกับผลการจัดทำผลิตภัณฑ์มวลรวมในประเทศ (Gross Domestic Products: GDP) จากเอกสารรายได้ประชาชาติของประเทศไทย พ.ศ. 2567
 2. ปรับปรุงข้อมูลเครื่องชี้วัดภาวะการผลิตรายจังหวัด (Indicator) และจัดทำข้อมูลปี พ.ศ. 2567 ให้สอดคล้องกับแหล่งข้อมูล ในรายการที่สำคัญ ดังนี้
 - สาขาเกษตรกรรมฯ ปรับปรุงข้อมูลผลผลิตพืชและการเลี้ยงสัตว์ ตามข้อมูลสถิติการเกษตรของประเทศไทยจากสำนักงานเศรษฐกิจการเกษตร และปรับปรุงข้อมูลประมงปี 2563 - 2566 ตามข้อมูลสถิติการประมงแห่งประเทศไทย ปี พ.ศ. 2567 จากกรมประมง
 - สาขาการทำเหมืองแร่และเหมืองหิน ปรับปรุงข้อมูลการผลิตแร่ต่าง ๆ ตามข้อมูลการผลิตแร่ของประเทศไทย จากกรมอุตสาหกรรมพื้นฐานและการเหมืองแร่ กรมเชื้อเพลิงธรรมชาติ และตามแหล่งข้อมูลที่เกี่ยวข้อง
 - สาขาการผลิตสินค้าอุตสาหกรรม ปรับปรุงข้อมูลตามข้อมูลจากกรมโรงงานอุตสาหกรรม สำนักงานคณะกรรมการอ้อยและน้ำตาลทราย กระทรวงอุตสาหกรรม และปรับปรุงข้อมูลตามการผลิตในสาขาที่เกี่ยวข้อง
 - สาขาไฟฟ้า ก๊าซ ไอน้ำ และระบบปรับอากาศ สาขาการประปาและการจัดการของเสีย และสาขาการก่อสร้างปรับปรุงข้อมูลย้อนหลังตามข้อมูลของภาครัฐ และตามแหล่งข้อมูลที่เกี่ยวข้อง
 - สาขาการขายส่ง การขายปลีกฯ สาขาการขนส่งฯ สาขากิจกรรมเกี่ยวกับก่อสร้างหัตถ์ชีพ สาขากิจกรรมการบริหารและบริการสนับสนุนอื่น ๆ ปรับปรุงข้อมูลตามการปรับปรุงข้อมูลรายรับเพื่อการประเมินภาษีมูลค่าเพิ่ม (VAT) จากระบบฐานข้อมูลภาษีมูลค่าเพิ่ม และตามแหล่งข้อมูลที่เกี่ยวข้อง
 - สาขาการเงินและการประกันภัย ปรับปรุงข้อมูลตามแหล่งข้อมูลที่เกี่ยวข้อง
 - สาขากิจกรรมวิชาชีพฯ สาขาศิลปะ ความบันเทิง และนันทนาการ สาขาที่พักแรมและบริการด้านอาหารสาขาการบริหารราชการฯ สาขาการศึกษา สาขากิจกรรมด้านสุขภาพ และสาขากิจกรรมการบริการด้านอื่น ๆ ปรับปรุงข้อมูลตามแหล่งข้อมูลที่เกี่ยวข้อง
 3. การวิเคราะห์ภาวะการผลิตทั้งในระดับประเทศ ภาค อนุภูมิภาค และจังหวัด พิจารณาจากการเปลี่ยนแปลงของมูลค่าเพิ่มที่แท้จริง ซึ่งแสดงถึงการเปลี่ยนแปลงเฉพาะด้านปริมาณการผลิต ขณะที่การวิเคราะห์การกระจายรายได้จากการผลิต พิจารณาจากโครงสร้างของมูลค่าเพิ่ม ณ ราคาประจำปี ซึ่งเป็นผลจากการเปลี่ยนแปลงของปริมาณการผลิตและราคาผลผลิตในแต่ละปี
 4. การแสดงอักษรกำกับสดมภ์ที่แสดงข้อมูลของปี ในตารางของเอกสารฉบับนี้ มี 2 ลักษณะ คือ r และ p โดยที่ r หมายถึง revised หรือการปรับปรุงข้อมูลย้อนหลัง และ p หมายถึง preliminary หรือค่ารายปีที่ได้จากการประมวลผลข้อมูลเบื้องต้น
- **การนำข้อมูลหรือข้อความในรายงานฉบับนี้ไปใช้เผยแพร่ต่อ โปรดอ้างอิงรายงานและแหล่งข้อมูลด้วย**

บทสรุปสำหรับผู้บริหาร

ผลิตภัณฑ์มวลรวมในประเทศ ปี 2567 ขยายตัวร้อยละ 2.9 เติบโตขึ้นจากการขยายตัวร้อยละ 2.2 ในปี 2566 ตามภาคนอกเกษตรที่ขยายตัวร้อยละ 3.0 เติบโตขึ้นจากการขยายตัวร้อยละ 2.2 ในปี 2566 ปัจจัยสำคัญมาจากการผลิตในกลุ่มอุตสาหกรรมการผลิตปรับตัวดีขึ้นตามอุปสงค์ภาคต่างประเทศ ขณะที่การผลิตกลุ่มบริการที่เกี่ยวข้องเนื่องกับภาคการท่องเที่ยว เช่น สาขาที่พักแรมและบริการด้านอาหาร สาขาการขนส่งและการขายปลีก และการซ่อมแซมยานยนต์และจักรยานยนต์ขยายตัว ประกอบกับการผลิตภาคเกษตรขยายตัวร้อยละ 1.9 ชะลอลงจากการขยายตัวร้อยละ 2.4 ในปีก่อนหน้า ปัจจัยสำคัญมาจากปรากฏการณ์เอลนีโญทำให้ปริมาณน้ำฝนลดลง ส่งผลให้ผลผลิตพืชหลัก เช่น ข้าวเปลือก อ้อย ปาล์มน้ำมัน และยางพารา ลดลง

ผลิตภัณฑ์มวลรวมในประเทศ (GDP) ณ ราคาประจำปี มีมูลค่า 18,683,885 ล้านบาท เมื่อหักด้วยผลตอบแทนปัจจัยการผลิตสุทธิไปต่างประเทศ 596,331 ล้านบาท เป็นผลให้รายได้ประชาชาติ (Gross National Income: GNI) มีมูลค่า 18,087,554 ล้านบาท ขยายตัวร้อยละ 3.1 โดยรายได้ประชาชาติต่อคน (per capita NI) ในปี 2567 มีมูลค่า 266,103 บาท สูงกว่า 256,895 บาท ในปี 2566 หรือขยายตัวร้อยละ 3.6

การผลิตภาคเกษตร การผลิตโดยรวมขยายตัวร้อยละ 1.9 ชะลอลงจากการขยายตัว ร้อยละ 2.4 ในปี 2566 ผลผลิตพืชหลักที่ลดลง ได้แก่ ข้าวเปลือก อ้อย ปาล์มน้ำมัน และยางพารา ขณะที่การเลี้ยงสัตว์ขยายตัวจากผลผลิตสุกร และไก่เนื้อเพิ่มขึ้น ประกอบกับการประมงขยายตัวตามปริมาณผลผลิตประมงทะเลที่เพิ่มขึ้น

การผลิตภาคนอกเกษตร ขยายตัวร้อยละ 3.0 เติบโตขึ้นจากการขยายตัวร้อยละ 2.2 ในปี 2566 โดยการผลิตในกลุ่มอุตสาหกรรมการผลิต ขยายตัวร้อยละ 0.9 เทียบกับการลดลงร้อยละ 1.7 ในปีก่อนหน้า ปัจจัยสำคัญมาจากสาขาการทำเหมืองแร่และเหมืองหินขยายตัวร้อยละ 9.8 เทียบกับการลดลงร้อยละ 1.0 ในปีก่อนหน้า ตามการผลิตน้ำมันดิบที่เร่งตัว กลุ่มบริการขยายตัวร้อยละ 4.1 ชะลอลงจากการขยายตัวร้อยละ 4.4 ในปี 2566 เป็นผลจากการขยายตัวของสาขาที่เกี่ยวข้องเนื่องกับภาคการท่องเที่ยว เช่น สาขาที่พักแรมและบริการด้านอาหาร สาขาการขนส่งและการขายปลีก การซ่อมแซมยานยนต์และจักรยานยนต์ เป็นต้น

ภาวะเศรษฐกิจระดับภูมิภาค ปี 2567 พบว่า ภาคตะวันออก ภาคตะวันออกเฉียงเหนือ และภาคตะวันตก ขยายตัวร้อยละ 3.6 ร้อยละ 2.8 และร้อยละ 2.3 ตามลำดับ ขณะที่ภาคใต้ เขตกรุงเทพฯ และปริมณฑล ภาคเหนือ ขยายตัวร้อยละ 6.3 ร้อยละ 2.8 และร้อยละ 1.4 และภาคกลาง ลดลงร้อยละ 0.4

โครงสร้างการกระจายรายได้จากการผลิต ปี 2567 พิจารณาจากสัดส่วนของมูลค่าผลิตภัณฑ์ภาค ณ ราคาประจำปีต่อมูลค่าผลิตภัณฑ์มวลรวมในประเทศ ในปี 2567 พบว่าภาคที่มีสัดส่วนมูลค่าผลิตภัณฑ์ภาค ณ ราคาประจำปีต่อมูลค่าผลิตภัณฑ์มวลรวมในประเทศเพิ่มขึ้น ได้แก่ ภาคใต้ จากร้อยละ 8.3 ในปี 2566 เป็นร้อยละ 8.9 ขณะที่ ภาคตะวันออก ภาคเหนือ และภาคกลาง สัดส่วนลดลงจากร้อยละ 17.9 ร้อยละ 8.0 และร้อยละ 4.9 ในปี 2566 เป็น ร้อยละ 17.7 ร้อยละ 7.8 และร้อยละ 4.7 ตามลำดับ สำหรับเขตกรุงเทพฯ และปริมณฑล ภาคตะวันออกเฉียงเหนือ และภาคตะวันตก มีสัดส่วนคงเดิมที่ คือร้อยละ 47.3 ร้อยละ 10.1 และร้อยละ 3.5 ตามลำดับ

อัตราขยายตัวและโครงสร้างรายได้จากการผลิตรายภาค

(ร้อยละ)

ภาค	อัตราขยายตัวที่แท้จริง		โครงสร้าง ณ ราคาประจำปี	
	2566	2567	2566	2567
ตะวันออกเฉียงเหนือ	0.2	2.8	10.1	10.1
เหนือ	2.6	1.4	8.0	7.8
ใต้	7.3	6.3	8.3	8.9
ตะวันออก	0.7	3.6	17.9	17.7
ตะวันตก	-4.2	2.3	3.5	3.5
กลาง	-2.3	-0.4	4.9	4.7
กทม. และปริมณฑล	3.4	2.8	47.3	47.3
ผลิตภัณฑ์มวลรวมในประเทศ	2.2	2.9	100.0	100.0

โครงสร้างสาขาการผลิตหลักของแต่ละภูมิภาค

- 1) เขตกรุงเทพฯ และปริมณฑล มีสัดส่วนร้อยละ 47.3 ของผลิตภัณฑ์มวลรวมในประเทศ สาขาการผลิตหลัก ได้แก่ สาขาอุตสาหกรรม สาขาการขนส่ง การขายปลีกฯ และสาขากิจกรรมทางการเงินและการประกันภัย
- 2) ภาคตะวันออก มีสัดส่วนร้อยละ 17.7 ของผลิตภัณฑ์มวลรวมในประเทศ สาขาการผลิตหลัก ได้แก่ สาขาอุตสาหกรรม สาขาการขนส่ง การขายปลีกฯ สาขาการทำเหมืองแร่และเหมืองหิน สาขาเกษตรกรรมฯ และสาขาไฟฟ้า ก๊าซ ใอน้ำและระบบปรับอากาศ
- 3) ภาคตะวันออกเฉียงเหนือ มีสัดส่วนร้อยละ 10.1 ของผลิตภัณฑ์มวลรวมในประเทศ สาขาการผลิตหลัก ได้แก่ สาขาเกษตรกรรมฯ สาขาอุตสาหกรรม สาขาการศึกษา และสาขาการขนส่ง การขายปลีกฯ
- 4) ภาคใต้ มีสัดส่วนร้อยละ 8.9 ของผลิตภัณฑ์มวลรวมในประเทศ สาขาการผลิตหลัก ได้แก่ สาขาเกษตรกรรมฯ สาขาการขนส่ง การขายปลีกฯ สาขาอุตสาหกรรม สาขาที่พักแรมและบริการด้านอาหาร และสาขาการศึกษา
- 5) ภาคเหนือ มีสัดส่วนร้อยละ 7.8 ของผลิตภัณฑ์มวลรวมในประเทศ สาขาการผลิตหลัก ได้แก่ สาขาเกษตรกรรมฯ สาขาอุตสาหกรรม และสาขาการขนส่ง การขายปลีกฯ
- 6) ภาคกลาง มีสัดส่วนร้อยละ 4.7 ของผลิตภัณฑ์มวลรวมในประเทศ สาขาการผลิตหลัก ได้แก่ สาขาอุตสาหกรรม สาขาการขนส่ง การขายปลีกฯ และสาขาไฟฟ้า ก๊าซ ใอน้ำและระบบปรับอากาศ
- 7) ภาคตะวันตก มีสัดส่วนร้อยละ 3.5 ของผลิตภัณฑ์มวลรวมในประเทศ สาขาการผลิตหลัก ได้แก่ สาขาเกษตรกรรมฯ สาขาอุตสาหกรรม และสาขาการขนส่ง การขายปลีกฯ

ผลิตภัณฑ์ภาคต่อคน (GRP per capita) ปี 2567 เขตกรุงเทพฯ และปริมณฑล มีค่าเฉลี่ยสูงสุดที่ 499,501 บาทต่อคนต่อปี รองลงมาคือ ภาคตะวันออก ภาคกลาง ภาคตะวันตก ภาคใต้ ภาคเหนือ และภาคตะวันออกเฉียงเหนือ โดยภาคตะวันออกเฉียงเหนือ มีค่าเฉลี่ยต่ำสุดที่ 104,122 บาทต่อคนต่อปี

ผลิตภัณฑ์จังหวัดต่อคน (GPP per capita) ปี 2567 จังหวัดที่มีมูลค่าผลิตภัณฑ์จังหวัดต่อคนสูงกระจุกตัวอยู่ในพื้นที่ภาคตะวันออก เขตกรุงเทพฯ และปริมณฑล และภาคใต้ โดยจังหวัดระยองมีผลิตภัณฑ์จังหวัดสูงสุดที่ 956,135 บาทต่อคนต่อปี ขณะที่จังหวัดนราธิวาส มีผลิตภัณฑ์จังหวัดต่ำสุดที่ 66,785 บาทต่อคนต่อปีหรือมีความแตกต่างกับผลิตภัณฑ์จังหวัดต่อคนของจังหวัดระยอง 14.3 เท่า ลดลงจาก 14.7 เท่าในปี 2566 ทั้งนี้ จังหวัดที่มีผลิตภัณฑ์จังหวัดต่อคนสูงสุด 5 อันดับแรก ได้แก่ ระยอง กรุงเทพมหานคร ชลบุรี ฉะเชิงเทรา และภูเก็ต ตามลำดับ ส่วนจังหวัดที่มีผลิตภัณฑ์จังหวัดต่อคนอยู่ใน 5 ลำดับต่ำสุด คือ นราธิวาส แม่ฮ่องสอน หนองบัวลำภู มุกดาหาร และยโสธร ตามลำดับ

ผลิตภัณฑ์ภาคต่อคน (GRP per capita) และอัตราเพิ่ม ในปี 2566 – 2567

ภาค	GRP per capita (บาท/ปี)		อัตราเพิ่ม (ร้อยละ)	
	2566	2567	2566	2567
ตะวันออกเฉียงเหนือ	99,308	104,122	2.4	4.8
เหนือ	128,443	130,685	8.1	1.7
ใต้	152,585	170,018	6.4	11.4
ตะวันออก	495,079	499,397	-3.6	0.9
ตะวันตก	172,617	177,290	-2.8	2.7
กลาง	280,849	278,203	-1.2	-0.9
กทม. และปริมณฑล	485,520	499,501	4.8	2.9
ผลิตภัณฑ์มวลรวมในประเทศต่อคน	256,895	266,103	3.2	3.6

ผลิตภัณฑ์จังหวัดต่อคน (GPP per capita) ปี 2567 (บาทต่อปี)

10 อันดับแรกสูงสุด		10 อันดับสุดท้ายต่ำสุด	
1. ระยอง	956,135	1. นราธิวาส	66,785
2. กรุงเทพมหานคร	697,529	2. แม่ฮ่องสอน	72,790
3. ชลบุรี	601,977	3. หนองบัวลำภู	74,390
4. ฉะเชิงเทรา	457,059	4. มุกดาหาร	75,520
5. ภูเก็ต	439,652	5. ยโสธร	78,405
6. พระนครศรีอยุธยา	438,291	6. สระแก้ว	83,913
7. สมุทรสาคร	390,952	7. สกลนคร	84,215
8. ปราจีนบุรี	361,645	8. ปัตตานี	84,804
9. พังงา	332,727	9. อุบลราชธานี	86,242
10. สระบุรี	328,345	10. ร้อยเอ็ด	86,447

สารบัญ

	หน้า
คำนำ	
ข้อชี้แจง	
บทสรุปผู้บริหาร	
ผลิตภัณฑ์ภาคและจังหวัด ปี พ.ศ. 2567	7
1. เศรษฐกิจภูมิภาค	7
ภาคตะวันออกเฉียงเหนือ	8
ภาคเหนือ	10
ภาคใต้	12
ภาคตะวันออก	14
ภาคตะวันตก	15
ภาคกลาง	17
กรุงเทพมหานครและปริมณฑล	19
2. ผลิตภัณฑ์ภาคและจังหวัดต่อคน	20
ตารางสถิติ	

ผลิตภัณฑ์ภาคและจังหวัด ปี พ.ศ. 2567

1. เศรษฐกิจภูมิภาค

ภาพรวมการเจริญเติบโต

พิจารณาการขยายตัวทางเศรษฐกิจระดับภูมิภาค ปี 2567 พบว่า ภาคตะวันออกเฉียงเหนือ และภาคตะวันออก ขยายตัวร้อยละ 2.8 และร้อยละ 3.6 จากการขยายตัวร้อยละ 0.2 และ 0.7 ในปีก่อนหน้า ภาคเหนือ ภาคใต้ และเขตกรุงเทพฯ และปริมณฑล ขยายตัวร้อยละ 1.4 ร้อยละ 6.3 และร้อยละ 2.8 ชะลอลงจากการขยายตัว ร้อยละ 2.6 ร้อยละ 7.3 และร้อยละ 3.4 ในปี 2566 ตามลำดับ ภาคตะวันตก ขยายตัวร้อยละ 2.3 จากการลดลงร้อยละ 4.2 ขณะที่ภาคกลาง ลดลงร้อยละ 0.4 จากการลดลงร้อยละ 2.3 ในปีก่อนหน้า

โครงสร้างการกระจายรายได้จากการผลิต

พิจารณาจากสัดส่วนของมูลค่าผลิตภัณฑ์ภาค ณ ราคาประจำปีต่อมูลค่าผลิตภัณฑ์มวลรวมในประเทศ พบว่า ภาคที่มีสัดส่วนมูลค่าผลิตภัณฑ์ภาค ณ ราคาประจำปี ต่อมูลค่าผลิตภัณฑ์มวลรวมในประเทศเพิ่มขึ้น ได้แก่ ภาคใต้ โดยมีสัดส่วนร้อยละ 8.9 จากร้อยละ 8.3 ในปี 2566 ขณะที่ภาคตะวันออก ภาคเหนือ และภาคกลาง มีสัดส่วน ร้อยละ 17.7 ร้อยละ 7.8 และร้อยละ 4.7 ลดลงจากร้อยละ 17.9 ร้อยละ 8.0 และร้อยละ 4.9 ในปี 2566 ตามลำดับ สำหรับเขตกรุงเทพฯ และปริมณฑล ภาคตะวันออกเฉียงเหนือ และภาคตะวันตก มีสัดส่วนคงเดิม

อัตราขยายตัวและโครงสร้างการกระจายรายได้จากการผลิตรายภาค

(ร้อยละ)

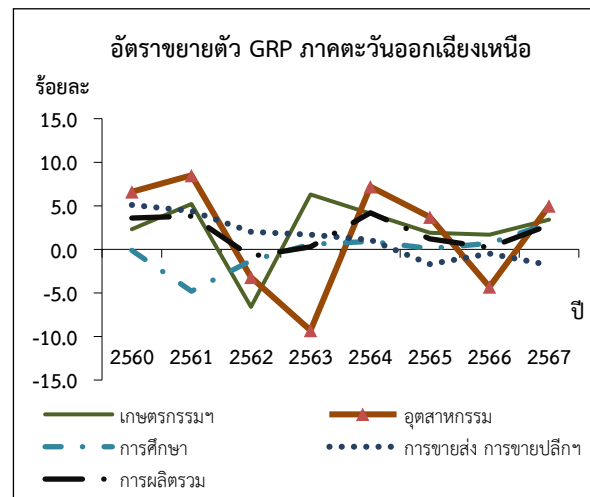
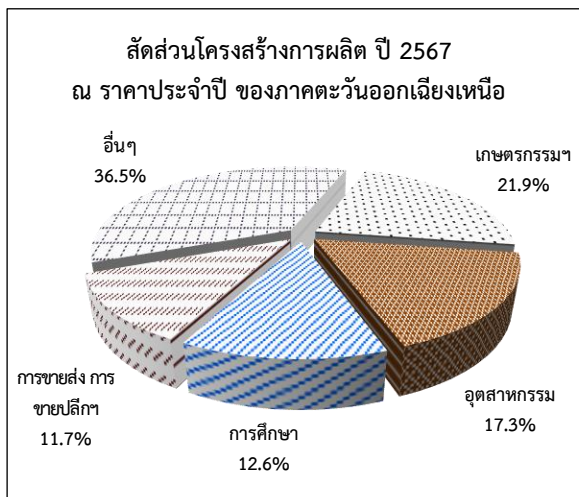
ภาค	อัตราขยายตัวที่แท้จริง		โครงสร้าง ณ ราคาประจำปี	
	2566	2567	2566	2567
ตะวันออกเฉียงเหนือ	0.2	2.8	10.1	10.1
เหนือ	2.6	1.4	8.0	7.8
ใต้	7.3	6.3	8.3	8.9
ตะวันออก	0.7	3.6	17.9	17.7
ตะวันตก	-4.2	2.3	3.5	3.5
กลาง	-2.3	-0.4	4.9	4.7
กทม. และปริมณฑล	3.4	2.8	47.3	47.3
ผลิตภัณฑ์มวลรวมในประเทศ	2.2	2.9	100.0	100.0

ภาวะการผลิตของภาคต่าง ๆ มีดังนี้

ภาคตะวันออกเฉียงเหนือ

ภาพรวม ผลิตภัณฑ์ภาค (GRP) ขยายตัวร้อยละ 2.8 ขยายตัวทั้งการผลิตภาคเกษตรและภาคนอกเกษตร โดยการผลิตภาคเกษตร ซึ่งมีสัดส่วนร้อยละ 21.9 ของภาค ขยายตัวร้อยละ 3.4 ประกอบกับการผลิตภาคนอกเกษตรซึ่งมีสัดส่วนร้อยละ 78.1 ของภาค ขยายตัวร้อยละ 2.6

การผลิตภาคเกษตร ขยายตัวร้อยละ 3.4 เร่งขึ้นจากร้อยละ 1.7 ในปี 2566 ปัจจัยสำคัญ ได้แก่ สภาพอากาศที่เอื้ออำนวยต่อการผลิต ส่งผลให้ผลผลิตพืชหลัก เช่น การปลูกพืชผักและผลไม้ และอ้อยโรงงานเพิ่มขึ้น ขณะที่ข้าวเปลือกและมันสำปะหลัง ลดลง การเลี้ยงสัตว์ขยายตัวจากผลผลิตที่เพิ่มขึ้นของสัตว์ปีก และกระบือ อย่างไรก็ตาม การผลิตสุกรลดลง การบริการทางการเกษตรขยายตัวตามการให้บริการเพาะปลูกและการเก็บเกี่ยว การประมงยังคงขยายตัวต่อเนื่องตามผลผลิตประมงน้ำจืดที่เพิ่มขึ้น



อัตราขยายตัว GRP ภาคตะวันออกเฉียงเหนือ

สาขา	2560	2561	2562	2563	2564	2565	2566	2567
เกษตรกรรมฯ	2.3	5.2	-6.6	6.3	4.1	1.9	1.7	3.4
อุตสาหกรรม	6.6	8.5	-3.2	-9.3	7.2	3.7	-4.3	5.0
การศึกษา	-0.1	-4.8	-1.3	0.6	0.9	0.1	0.7	3.0
การขายส่ง การขายปลีกฯ	5.1	4.4	2.0	1.7	1.1	-1.7	-0.5	-1.8
การผลิตรวม	2.3	5.2	-6.6	6.3	4.2	1.2	0.2	2.8

การผลิตภาคนอกเกษตร ขยายตัวร้อยละ 2.6 เร่งขึ้นจากการลดลงร้อยละ 0.2 ในปี 2566 ตามสาขาการผลิตสินค้าอุตสาหกรรมขยายตัวร้อยละ 5.0 โดยเฉพาะการผลิตผลิตภัณฑ์อาหาร การผลิตเครื่องดื่ม การผลิตผลิตภัณฑ์คอมพิวเตอร์ อิเล็กทรอนิกส์ และอุปกรณ์ทางทัศนศาสตร์ และการผลิตผลิตภัณฑ์ยางและพลาสติก เพิ่มขึ้น สาขาการศึกษา ขยายตัวร้อยละ 3.0 สาขาการบริหารราชการฯ ขยายตัวร้อยละ 4.0 สาขากิจกรรมด้านสุขภาพฯ ขยายตัวร้อยละ 5.0 เป็นผลจากการให้บริการสาธารณสุขภาคเอกชนและกิจกรรมสังคมสงเคราะห์โดยไม่มีที่พักอาศัยเพิ่มขึ้น ขณะที่การให้บริการสาธารณสุขภาครัฐชะลอลง สาขากิจกรรมเกี่ยวกับอสังหาริมทรัพย์ขยายตัว ร้อยละ 5.3 เป็นผลจากกิจกรรมเกี่ยวกับอสังหาริมทรัพย์ที่เป็นของตนเองหรือเช่าจาก

ผู้อื่นขยายตัว สาขาการก่อสร้าง ขยายตัวร้อยละ 0.9 ตามการเพิ่มขึ้นของการก่อสร้างภาครัฐ สาขาการขนส่งและสถานที่เก็บสินค้า ขยายตัวร้อยละ 7.4 ตามการขนส่งทางบก และการขนส่งทางอากาศ ประกอบกับกิจกรรมไปรษณีย์และการรับส่งเอกสารและธุรกิจการรับส่งสินค้าเอกชนปรับตัวดีขึ้น ขณะที่ การขนส่งทางน้ำลดลง สาขาการทำเหมืองแร่และเหมืองหิน ขยายตัวร้อยละ 3.2 ปัจจัยหลักมาจากการผลิต ก๊าซธรรมชาติ สาขากิจกรรมการบริการด้านอื่น ๆ ขยายตัวร้อยละ 4.5 สาขาการประปาและการจัดการของ เสีย ขยายตัวร้อยละ 2.1 และสาขากิจกรรมการบริการและบริกาสนับสนุนอื่น ๆ ขยายตัวร้อยละ 10.6 สาขา ที่พักผ่อนและบริการด้านอาหาร ขยายตัวร้อยละ 13.8 เป็นผลจากกิจกรรมที่พักผ่อน และกิจกรรมบริการ ด้านอาหารชะลอตัว สาขาศิลปะ ความบันเทิงและนันทนาการ ขยายตัวร้อยละ 15.1 และสาขากิจกรรมวิชาชีพ ๆ ขยายตัวร้อยละ 8.3 สาขาการผลิตที่ลดลง ได้แก่ สาขาการขายส่ง การขายปลีกการซ่อมยานยนต์และ จักรยานยนต์ ลดลงร้อยละ 1.8 เป็นผลจากการจำหน่ายยานยนต์และจักรยานยนต์ลดลง ตามความต้องการ ที่ลดลง สาขากิจกรรมทางการเงินและการประกันภัย ลดลงร้อยละ 1.1 สาขาไฟฟ้า ก๊าซ ไอน้ำ และระบบ ปรับอากาศ ลดลงร้อยละ 2.6

**อัตราขยายตัวของ GPP และโครงสร้างการกระจายรายได้จากการผลิต
ภาคตะวันออกเฉียงเหนือ**

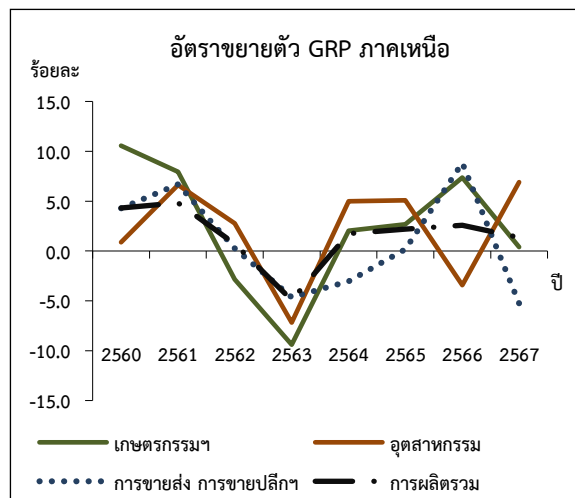
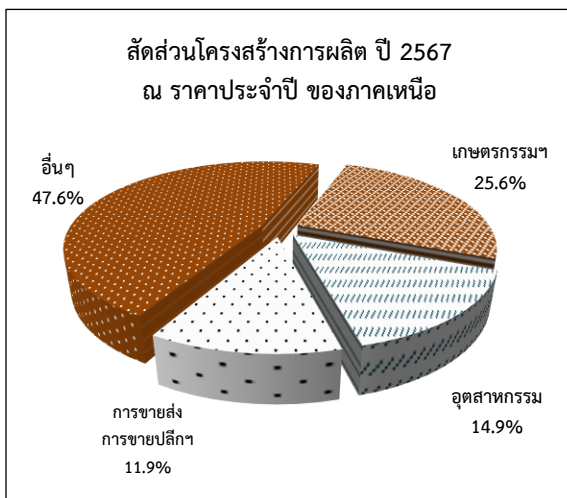
(ร้อยละ)

จังหวัด	อัตราขยายตัวที่แท้จริง		โครงสร้าง ณ ราคาประจำปี	
	2566	2567	2566	2567
1. ขอนแก่น	-0.2	5.8	12.4	12.6
2. อุดรธานี	-0.1	4.0	6.9	7.0
3. เลย	0.4	2.7	3.4	3.6
4. หนองคาย	-0.4	8.5	2.7	2.9
5. มุกดาหาร	2.8	3.0	1.7	1.7
6. นครพนม	-0.9	6.6	2.8	3.0
7. สกลนคร	-0.8	4.8	3.9	4.0
8. กาฬสินธุ์	-3.5	1.0	3.6	3.6
9. นครราชสีมา	-0.4	1.6	19.1	18.5
10. ชัยภูมิ	2.5	2.9	4.4	4.3
11. ยโสธร	3.8	-1.7	1.9	1.8
12. อุบลราชธานี	-0.9	1.3	8.0	7.9
13. ร้อยเอ็ด	1.5	3.1	4.8	4.7
14. บุรีรัมย์	1.1	-0.4	6.0	5.9
15. สุรินทร์	2.2	-0.4	5.1	4.9
16. มหาสารคาม	1.0	3.9	3.8	3.8
17. ศรีสะเกษ	2.9	0.4	4.7	4.6
18. หนองบัวลำภู	-2.3	5.8	1.8	1.9
19. อำนาจเจริญ	0.6	4.8	1.3	1.4
20. บึงกาฬ	-2.4	5.0	1.7	1.9
รวมทั้งภาค	0.2	2.8	100.0	100.0

ภาคเหนือ

ภาพรวม ผลิตภัณฑ์ภาค (GRP) ขยายตัวร้อยละ 1.4 เป็นผลจากการผลิตภาคเกษตร ซึ่งมีสัดส่วนร้อยละ 25.6 ของภาคเหนือ ขยายตัวร้อยละ 0.4 ขณะที่ภาคนอกเกษตร ซึ่งมีสัดส่วนเป็นร้อยละ 74.4 ของภาคเหนือ ขยายตัวร้อยละ 1.7

การผลิตภาคเกษตร ขยายตัวร้อยละ 0.4 ชะลอลงจากการขยายตัวร้อยละ 7.4 ในปี 2566 โดยการเพาะปลูกที่สำคัญ เช่น การปลูกข้าว และการปลูกพืชผัก แตงและพืชหัว ลดลง ขณะที่การปลูกไม้ผลเมืองร้อน และกิ่งร้อนขยายตัว ประกอบกับบริการทางการเกษตรชะลอลงตามบริการเตรียมดินที่ชะลอลง การเลี้ยงสัตว์ ชะลอลงตามการเลี้ยงสุกร และการเลี้ยงไก่ไข่ ขณะที่การประมงลดลงตามผลผลิตประมงน้ำจืด



อัตราขยายตัว GRP ภาคเหนือ

สาขา	2560	2561	2562	2563	2564	2565	2566	2567
เกษตรกรรม	10.6	7.9	-2.9	-9.4	2.0	2.7	7.4	0.4
อุตสาหกรรม	0.9	6.6	2.8	-7.2	5.0	5.1	-3.4	6.9
การค้า	0.5	-6.2	1.0	2.0	1.7	2.2	1.8	0.1
การขายส่ง การขายปลีก	4.3	6.7	0.3	-4.6	-3.0	0.2	8.8	-5.2
การผลิตรวม	4.3	4.8	0.7	-5.0	1.7	2.2	2.6	1.4

การผลิตภาคนอกเกษตร ขยายตัวร้อยละ 1.7 จากร้อยละ 1.1 ในปี 2566 ตามสาขาการผลิตสินค้า อุตสาหกรรม ขยายตัวร้อยละ 6.9 จากผลิตภัณฑ์อาหาร การผลิตเครื่องตี การผลิตเสื้อผ้าเครื่องแต่งกาย การผลิตผลิตภัณฑ์ยางและพลาสติก การผลิตผลิตภัณฑ์อื่น ๆ ที่ทำจากแร่โลหะ การผลิตเคมีภัณฑ์ และผลิตภัณฑ์เคมี ที่ขยายตัว การทำเหมืองแร่และเหมืองหินอื่น ๆ ขยายตัวร้อยละ 2.2 สาขาการประปา และการจัดการของเสีย ขยายตัวร้อยละ 5.3 สาขาการก่อสร้าง ขยายตัวร้อยละ 3.2 สาขาการขนส่งและสถานที่เก็บสินค้า ขยายตัวร้อยละ 8.9 สาขากิจกรรมด้านสุขภาพ ขยายตัวร้อยละ 8.7 สาขาศิลปะ ความบันเทิงและนันทนาการขยายตัวร้อยละ 7.2 และสาขากิจกรรมการบริการด้านอื่น ๆ ขยายตัวร้อยละ 4.9 สำหรับสาขาที่ชะลอลง ได้แก่ สาขาที่พักแรมและบริการด้านอาหาร ขยายตัวร้อยละ 10.5 สาขากิจกรรมทางการเงินและการประกันภัย ขยายตัวร้อยละ 1.0 สาขากิจกรรมเกี่ยวกับอสังหาริมทรัพย์ ขยายตัวร้อยละ 0.2

สาขากิจกรรมวิชาชีพฯ ขยายตัวร้อยละ 4.2 สาขากิจกรรมการบริหารและบริการสนับสนุนอื่น ๆ ขยายตัวร้อยละ 1.3 และสาขาการศึกษา ขยายตัวร้อยละ 0.1 ขณะที่สาขาการผลิตที่ลดลงเมื่อเทียบกับปีก่อนหน้า ได้แก่ สาขาไฟฟ้า ก๊าซฯ ลดลงร้อยละ 4.0 สาขาการขนส่งการขายปลีกฯ ลดลงร้อยละ 5.2 สาขาข้อมูลข่าวสารและการสื่อสาร ลดลงร้อยละ 2.6 และสาขาบริหารราชการฯ ลดลงร้อยละ 3.7

**อัตรายขยายตัวของ GDP และโครงสร้างการกระจายรายได้จากการผลิต
ภาคเหนือ**

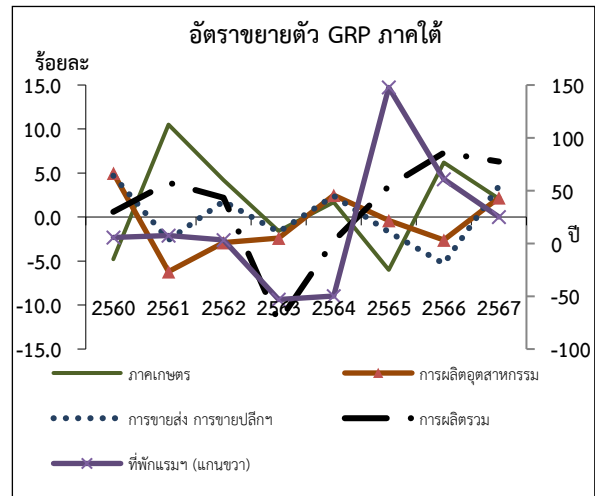
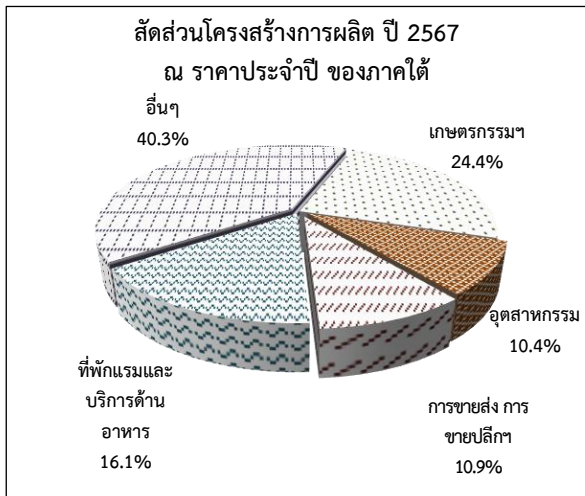
(ร้อยละ)

จังหวัด	อัตรายขยายตัวที่แท้จริง		โครงสร้าง ณ ราคาประจำปี	
	2566	2567	2566	2567
1. เชียงใหม่	9.5	2.5	20.2	20.2
2. ลำปาง	-3.7	-2.5	5.2	5.0
3. อุตรดิตถ์	0.5	0.1	3.3	3.3
4. แม่ฮ่องสอน	10.3	0.6	1.3	1.2
5. เชียงราย	7.3	-2.4	8.6	8.3
6. แพร่	2.4	-2.2	2.3	2.3
7. ลำพูน	-3.1	3.2	6.4	6.5
8. น่าน	1.9	-3.1	2.8	2.7
9. พะเยา	4.9	-2.8	2.9	2.8
10. นครสวรรค์	0.2	0.6	8.8	8.9
11. พิษณุโลก	2.2	0.2	8.0	8.0
12. กำแพงเพชร	-5.6	6.3	8.5	8.9
13. อุทัยธานี	-3.9	2.5	2.3	2.4
14. สุโขทัย	1.2	0.2	4.0	4.0
15. ตาก	7.3	8.3	5.0	5.1
16. พิจิตร	1.6	1.1	3.8	3.8
17. เพชรบูรณ์	3.9	1.1	6.6	6.6
รวมทั้งภาค	2.6	1.4	100.0	100.0

ภาคใต้

ภาพรวม ผลิตภัณฑ์ภาค (GRP) ขยายตัวร้อยละ 6.3 ตามการผลิตภาคเกษตรซึ่งมีส่วนร้อยละ 24.4 ของภาค ขยายตัวร้อยละ 2.1 ขณะที่การผลิตภาคนอกเกษตรซึ่งมีส่วนร้อยละ 75.6 ของภาค ขยายตัวร้อยละ 7.5

การผลิตภาคเกษตร ขยายตัวร้อยละ 2.1 ชะลอลงจากร้อยละ 6.2 ในปี 2566 ตามผลผลิตปาล์ม น้ำมัน และการปลูกพืชผักอื่น ๆ ขยายตัว ขณะที่ผลผลิตพืชสำคัญลดลง ได้แก่ ยางพารา เงาะทุเรียน และมังคุด เนื่องจากปรากฏการณ์เอลนีโญ ที่ไม่เอื้ออำนวยต่อการผลิต การเลี้ยงสัตว์ลดลงจากการเลี้ยงสัตว์ปีกที่ลดลง ประกอบกับการบริการทางการเกษตรชะลอลงตามการให้บริการเพาะปลูกและการเก็บเกี่ยว อย่างไรก็ตาม การประมงขยายตัวตามผลผลิตประมงทะเลที่เพิ่มขึ้น



อัตราขยายตัว GRP ภาคใต้

สาขา	2560	2561	2562	2563	2564	2565	2566	2567
เกษตรกรรมฯ	-4.8	10.5	4.2	-1.6	1.7	-6.0	6.2	2.1
อุตสาหกรรม	5.0	-6.2	-2.9	-2.4	2.5	-0.4	-2.6	2.2
การค้าปลีก การขายปลีก	4.7	-2.6	1.8	-1.7	2.4	-1.7	-5.3	3.5
ที่พักแรมและบริการด้านอาหาร	5.6	7.4	3.2	-53.1	-49.7	147.7	61.0	25.2
การผลิตรวม	0.6	3.9	2.2	-11.9	-2.7	3.5	7.3	6.3

การผลิตภาคนอกเกษตร ขยายตัวร้อยละ 7.5 ต่อเนื่องจากร้อยละ 7.6 ในปี 2566 สาขาการผลิตที่ขยายตัว ได้แก่ สาขาการขนส่ง การขายปลีก ขยายตัวร้อยละ 3.5 สาขาการผลิตสินค้าอุตสาหกรรม ขยายตัวร้อยละ 2.2 จากอุตสาหกรรมสำคัญ ได้แก่ การผลิตผลิตภัณฑ์อาหาร ประเภทการผลิตสัตว์น้ำบรรจุกระป๋องเร่งขึ้น ประกอบกับผลิตภัณฑ์ยางและพลาสติก และผลิตภัณฑ์อื่น ๆ ที่ทำจากแร่โลหะพื้นตัวดีขึ้น สาขากิจกรรมทางการเงินและการประกันภัย ขยายตัวร้อยละ 2.7 สาขาการขนส่งและสถานที่เก็บสินค้า ขยายตัวร้อยละ 16.4 สาขาการบริหารราชการฯ ขยายตัวร้อยละ 0.6 สาขากิจกรรมด้านสุขภาพฯ ขยายตัวร้อยละ 5.5 สาขาการประปาและการจัดการของเสีย ขยายตัวร้อยละ 12.1 สาขาศิลปะ ความบันเทิงและนันทนาการ ขยายตัวร้อยละ 10.9 และสาขากิจกรรมวิชาชีพฯ ขยายตัวร้อยละ 15.3 สาขาการผลิตหลักที่ชะลอลง ได้แก่ สาขาที่พักแรมและบริการด้านอาหาร ขยายตัวร้อยละ 25.2 ตามการเข้าพักภายในโรงแรมและการใช้บริการร้านอาหารที่

เพิ่มขึ้น สาขาการศึกษา ขยายตัวร้อยละ 0.5 สาขาการก่อสร้าง ขยายตัวร้อยละ 1.9 ตามการเพิ่มขึ้นในการก่อสร้างภาครัฐ ขณะที่การก่อสร้างภาคเอกชนชะลอลง สาขากิจกรรมเกี่ยวกับสังหาริมทรัพย์ ขยายตัวร้อยละ 2.2 สาขาการทำเหมืองแร่และเหมืองหิน ขยายตัวร้อยละ 7.4 ตามผลผลิตน้ำมันดิบและก๊าซธรรมชาติในแหล่งผลิตที่สำคัญ และสาขากิจกรรมการบริการด้านอื่น ๆ ขยายตัวร้อยละ 5.7 สาขาหลักที่ลดลง ได้แก่ สาขาไฟฟ้า ก๊าซฯ ลดลงร้อยละ 7.4 ปัจจัยสำคัญมาจากการผลิตการส่งและการจ่ายกระแสไฟฟ้ารวมถึงโรงแยกก๊าซธรรมชาติที่ลดลง และสาขาข้อมูลข่าวสารและการสื่อสาร ลดลงร้อยละ 3.7

อัตราขยายตัวของ GPP และโครงสร้างการกระจายรายได้จากการผลิตภาคใต้

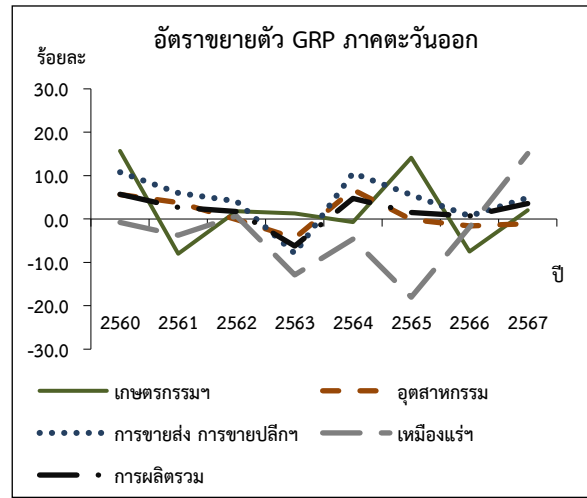
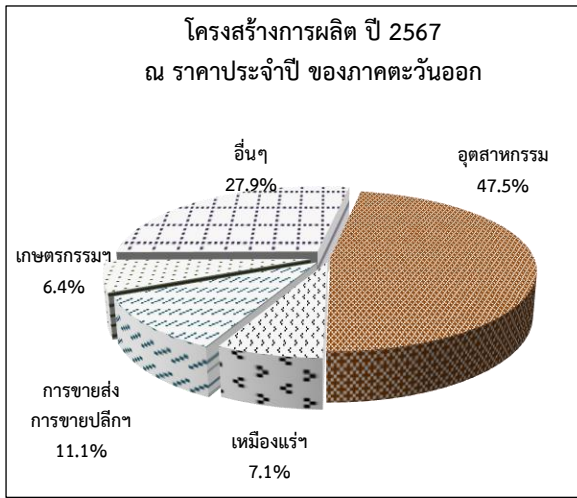
(ร้อยละ)

จังหวัด	อัตราขยายตัวที่แท้จริง		โครงสร้าง ณ ราคาประจำปี	
	2566	2567	2566	2567
1. ภูเก็ต	31.3	18.9	14.8	16.3
2. สุราษฎร์ธานี	11.0	9.1	15.6	16.3
3. ระนอง	-1.2	10.8	1.9	2.0
4. พังงา	18.5	17.2	4.5	4.9
5. กระบี่	1.7	9.9	5.5	5.7
6. ชุมพร	2.3	-2.4	7.7	7.2
7. นครศรีธรรมราช	4.0	-0.1	13.0	12.0
8. สงขลา	-0.6	2.8	16.9	16.1
9. สตูล	-0.7	4.6	2.2	2.2
10. ยะลา	12.4	1.2	3.5	3.5
11. ตรัง	-2.4	3.7	4.7	4.7
12. นราธิวาส	6.4	-4.3	3.2	3.0
13. พัทลุง	3.6	2.7	2.9	2.8
14. ปัตตานี	2.5	-0.6	3.6	3.3
รวมทั้งภาค	7.3	6.3	100.0	100.0

ภาคตะวันออก

ภาพรวม ผลิตภัณฑ์ภาค (GRP) ขยายตัวร้อยละ 3.6 เป็นผลจากการผลิตภาคนอกเกษตร ซึ่งมีสัดส่วนร้อยละ 93.6 ของภาคตะวันออก ขยายตัวร้อยละ 3.7 การผลิตภาคเกษตร ซึ่งมีสัดส่วนร้อยละ 6.4 ของภาคตะวันออก ขยายตัวร้อยละ 2.0

การผลิตภาคเกษตร ขยายตัวร้อยละ 2.0 เติบโตขึ้นจากการลดลงร้อยละ 7.5 ในปี 2566 ตามการเพาะปลูก การเลี้ยงสัตว์ และกิจกรรมบริการที่เกี่ยวข้อง ขยายตัวร้อยละ 2.0 ปัจจัยสำคัญมาจากการปลูกผลไม้สำคัญ เช่น กล้วยหอม เงาะ มังคุด และทุเรียน เพิ่มขึ้น การเลี้ยงสัตว์ขยายตัวร้อยละ 10.2 จากการเลี้ยงโค สุกรและไก่ ที่เพิ่มขึ้น ขณะที่ผลผลิตประมงลดลงร้อยละ 2.3



อัตราขยายตัว GRP ภาคตะวันออก

สาขา	2560	2561	2562	2563	2564	2565	2566	2567
เกษตรกรรมฯ	15.7	-8.0	1.8	1.3	-0.7	14.1	-7.5	2.0
อุตสาหกรรม	5.6	3.8	-0.1	-4.4	6.8	-0.1	-1.6	-1.1
การขายส่ง การขายปลีกฯ	10.8	6.0	4.1	-7.9	10.6	5.6	0.7	4.9
เหมืองแร่ฯ	-0.8	-3.7	0.7	-12.9	-4.6	-18.0	-1.9	15.1
การผลิตรวม	5.7	2.7	1.7	-6.2	4.7	1.5	0.7	3.6

การผลิตภาคนอกเกษตร ขยายตัวร้อยละ 3.7 เติบโตขึ้นจากร้อยละ 1.3 ในปี 2566 ตามการผลิตในสาขาที่สำคัญ ได้แก่ สาขาที่พักแรมและบริการด้านอาหาร ขยายตัวร้อยละ 15.6 สาขาการทำเหมืองแร่และเหมืองหิน เติบโตขึ้นร้อยละ 15.1 สาเหตุหลักมาจากการผลิตน้ำมันดิบและก๊าซธรรมชาติขยายตัว และสาขาการขายส่ง การขายปลีกฯ ขยายตัวร้อยละ 4.9 สาขาไฟฟ้า ก๊าซฯ ขยายตัวร้อยละ 18.6 จากการผลิตและการส่งไฟฟ้าภาคเอกชน สาขากิจกรรมด้านสุขภาพฯ ขยายตัวร้อยละ 11.3 สาขาบริการด้านอื่น ๆ ขยายตัวร้อยละ 14.9 สาขาการประปาและการจัดการของเสีย ขยายตัวร้อยละ 6.9 สาขาการขนส่งและสถานที่เก็บสินค้า ขยายตัวร้อยละ 4.9 ตามการขนส่งทางบกที่เพิ่มขึ้น สาขากิจกรรมทางการเงินและการประกันภัย ขยายตัวร้อยละ 2.4 สาขาก่อสร้าง ขยายตัวร้อยละ 12.4 สาขากิจกรรมวิชาชีพฯ ขยายตัวร้อยละ 8.1 สาขาบริการและการบริหารและบริการสนับสนุนอื่น ๆ ขยายตัวร้อยละ 7.6 สาขาการศึกษา ขยายตัวร้อยละ 1.5 สาขาบริการเกี่ยวกับอสังหาริมทรัพย์ ขยายตัวร้อยละ 4.2 สาขาศิลปะ ความบันเทิงและนันทนาการ ขยายตัวร้อยละ 9.8

สาขาการผลิตที่ลดลง ได้แก่ สาขาข้อมูลข่าวสารและการสื่อสาร ลดลงร้อยละ 5.2 สาขาการบริหารราชการฯ ลดลงร้อยละ 0.8 สำหรับ สาขาการผลิตสินค้าอุตสาหกรรม ลดลงร้อยละ 1.1 เป็นผลจากการผลิตยานยนต์ รถพ่วงและรถกึ่งพ่วง การผลิตเครื่องหนังการผลิตเคมีภัณฑ์ และผลิตภัณฑ์เคมี การผลิตโลหะขั้นมูลฐาน ผลิตภัณฑ์คอมพิวเตอร์ และเครื่องใช้ไฟฟ้าในครัวเรือน

**อัตรายายตัวของ GPP และโครงสร้างการกระจายรายได้จากการผลิต
ภาคตะวันออก**

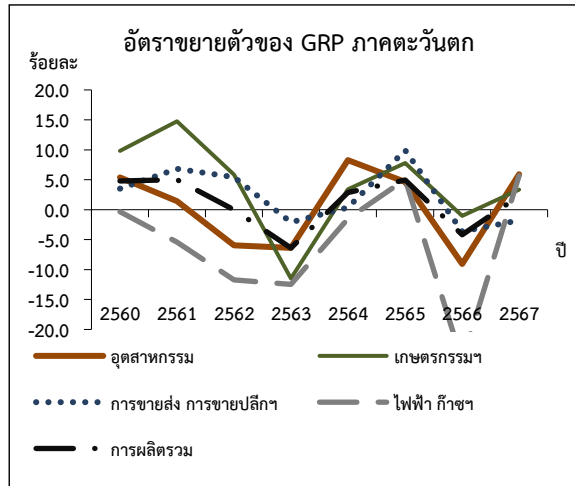
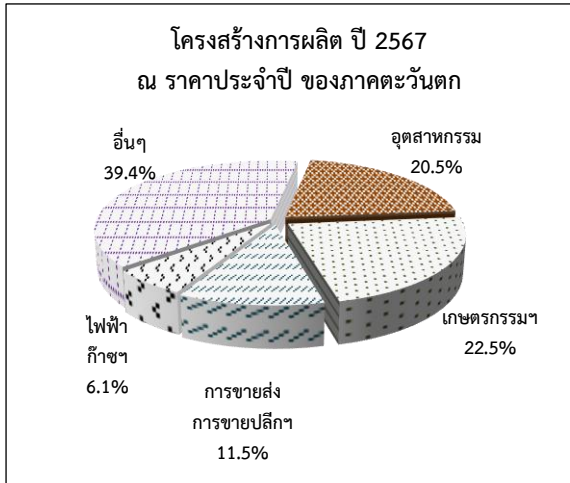
(ร้อยละ)

จังหวัด	อัตรายายตัวที่แท้จริง		โครงสร้าง ณ ราคาประจำปี	
	2566	2567	2566	2567
1. ชลบุรี	2.4	4.5	36.9	37.3
2. ฉะเชิงเทรา	2.6	-3.3	13.9	13.1
3. ระยอง	2.4	7.0	32.8	33.2
4. ตราด	-7.6	7.2	1.4	1.6
5. จันทบุรี	-8.5	2.1	4.5	4.7
6. นครนายก	-1.3	1.8	1.0	1.0
7. ปราจีนบุรี	-8.7	-2.3	7.8	7.4
8. สระแก้ว	-1.2	4.3	1.7	1.7
รวมทั้งภาค	0.7	3.6	100.0	100.0

ภาคตะวันตก

ภาพรวม ผลิตภัณฑ์ภาค (GRP) เพิ่มขึ้นร้อยละ 2.3 โดยการผลิติดภาคเกษตร ซึ่งมีสัดส่วนร้อยละ 22.5 ของภาคตะวันตก เพิ่มขึ้นร้อยละ 3.4 การผลิตภาคนอกเกษตรซึ่งมีสัดส่วนร้อยละ 77.5 ของภาคตะวันตก ขยายตัวร้อยละ 2.0

การผลิตภาคเกษตร เพิ่มขึ้นร้อยละ 3.4 จากการลดลงร้อยละ 1.0 ในปี 2566 เป็นผลจาก การเพาะปลูก การเลี้ยงสัตว์ และกิจกรรมบริการที่เกี่ยวข้อง เพิ่มขึ้นร้อยละ 6.4 โดยเฉพาะอ้อยซึ่งเป็นผลผลิตสำคัญเพิ่มขึ้น การเลี้ยงสัตว์ขยายตัวร้อยละ 19.4 ปัจจัยสำคัญจากผลผลิตของโค กระบือ และสุกรที่เพิ่มขึ้น บริการทางการเกษตรขยายตัว ขณะที่ผลผลิตประมงลดลงร้อยละ 13.2



อัตรายายตัว GRP ภาคตะวันตก

สาขา	2560	2561	2562	2563	2564	2565	2566	2567
อุตสาหกรรม	5.4	1.4	-6.0	-6.4	8.3	4.6	-9.1	5.9
เกษตรกรรมฯ	9.8	14.8	5.8	-11.5	3.4	7.8	-1.0	3.4
การขายส่ง การขายปลีกฯ	3.5	6.8	5.4	-2.1	0.4	9.9	-3.6	-1.8
ไฟฟ้า ก๊าซฯ	-0.3	-5.4	-11.7	-12.5	-1.5	5.1	-25.3	5.7
การผลิตรวม	4.8	5.0	0.0	-6.4	2.9	5.0	-4.2	2.3

การผลิตภาคนอกเกษตร ขยายตัวร้อยละ 2.0 เติบโตขึ้นจากการลดลงร้อยละ 5.1 ในปี 2566 ตามสาขาการผลิตสินค้าอุตสาหกรรม ซึ่งเป็นสาขาการผลิตหลักของภาคตะวันตก เพิ่มขึ้นร้อยละ 5.9 ตามการเพิ่มขึ้นของการผลิตสินค้าสำคัญ เช่น การแปรรูปอาหาร การผลิตสิ่งทอ การผลิตเคมีภัณฑ์ นอกจากนี้สาขาการผลิตที่มีการขยายตัว ได้แก่ สาขาไฟฟ้า ก๊าซฯ เพิ่มขึ้นร้อยละ 5.7 เป็นผลมาจากการผลิตและการส่งไฟฟ้าของภาคเอกชนเพิ่มขึ้น สาขาการประปาและการจัดการของเสีย สาขาการขนส่งและสถานที่เก็บสินค้า สาขากิจกรรมทางการเงินและการประกันภัย สาขาการบริหารราชการฯ สาขากิจกรรมด้านสุขภาพฯ สาขาศิลปะ ความบันเทิงและนันทนาการ ขยายตัวร้อยละ 6.3 ร้อยละ 3.7 ร้อยละ 1.0 ร้อยละ 0.5 ร้อยละ 2.8 และร้อยละ 9.6 ตามลำดับ สำหรับสาขาที่ชะลอตัว ได้แก่ สาขาพักผ่อนและบริการด้านอาหารสาขากิจกรรมเกี่ยวกับอสังหาริมทรัพย์ สาขากิจกรรมวิชาชีพฯ และสาขากิจกรรมการบริการด้านอื่น ๆ ขยายตัวร้อยละ 8.2 ร้อยละ 0.9 ร้อยละ 10.7 และร้อยละ 0.2 ตามลำดับ ขณะที่สาขาลดลง ได้แก่ สาขาการทำเหมืองแร่และเหมืองหิน ลดลงร้อยละ 5.1 สาขาการก่อสร้าง ลดลงร้อยละ 8.8 สาขาการขายส่งการขายปลีกฯ ลดลงร้อยละ 1.8 จากการขายยานยนต์ เชื้อเพลิง และอุปกรณ์คอมพิวเตอร์ สาขาข้อมูลข่าวสารและการสื่อสาร ลดลงร้อยละ 6.9 สาขากิจกรรมการบริหารและบริการสนับสนุนอื่น ๆ ลดลงร้อยละ 8.5 และสาขาการศึกษา ลดลงร้อยละ 0.9

อัตราขยายตัวของ GPP และโครงสร้างการกระจายรายได้จากการผลิต
ภาคตะวันตก

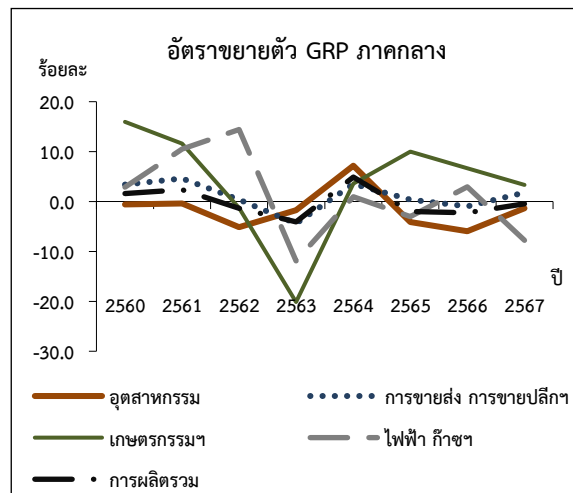
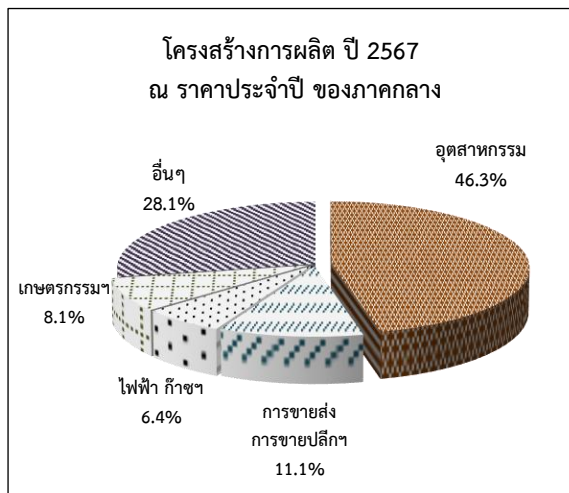
(ร้อยละ)

จังหวัด	อัตราขยายตัวที่แท้จริง		โครงสร้าง ณ ราคาประจำปี	
	2566	2567	2566	2567
1. ราชบุรี	-9.6	6.3	29.5	29.7
2. กาญจนบุรี	-0.8	1.2	19.9	19.8
3. ประจวบคีรีขันธ์	1.1	0.2	17.0	17.4
4. เพชรบุรี	-3.6	-0.7	12.4	12.2
5. สุพรรณบุรี	-3.6	1.7	16.6	16.5
6. สมุทรสงคราม	-2.8	-1.0	4.6	4.4
รวมทั้งภาค	-4.2	2.3	100.0	100.0

ภาคกลาง

ภาพรวม ผลิตภัณฑ์ภาค (GRP) ลดลงร้อยละ 0.4 เป็นผลจากการผลิตภาคนอกเกษตรซึ่งมีสัดส่วนร้อยละ 91.9 ลดลงร้อยละ 0.7 สำหรับการผลิตภาคเกษตรซึ่งมีสัดส่วนร้อยละ 8.1 ขยายตัวร้อยละ 3.3

การผลิตภาคเกษตร ขยายตัวร้อยละ 3.3 ชะลอลงจากการขยายตัวร้อยละ 6.6 ในปี 2566 ปัจจัยสำคัญ ได้แก่ การเพาะปลูก การเลี้ยงสัตว์ และกิจกรรมบริการที่เกี่ยวข้อง ตามการปลูกข้าวที่ชะลอลง การเลี้ยงสัตว์ชะลอลง ตามการเลี้ยงสุกรและสัตว์ปีก และบริการทางการเกษตรชะลอลงตามบริการเตรียมดิน ประกอบกับการประมงลดลง



อัตรายายตัว GRP ภาคกลาง

สาขา	2560	2561	2562	2563	2564	2565	2566	2567
อุตสาหกรรม	-0.6	-0.4	-5.2	-1.7	7.2	-4.1	-6.0	-1.4
การขายส่ง การขายปลีกฯ	3.4	4.6	0.4	-4.4	3.5	0.3	-1.0	1.8
เกษตรกรรมฯ	16.0	11.6	-1.3	-20.1	3.6	10.0	6.6	3.3
ไฟฟ้า ก๊าซฯ	2.9	10.5	14.4	-11.9	0.9	-3.0	2.9	-7.8
การผลิตรวม	1.6	2.3	-1.4	-4.1	4.9	-2.0	-2.3	-0.4

การผลิตภาคนอกเกษตร ลดลงร้อยละ 0.7 ปรับตัวดีขึ้นจากการลดลงร้อยละ 2.9 ในปี 2566 ปัจจัยสำคัญ ได้แก่ สาขาการผลิตสินค้าอุตสาหกรรม ซึ่งมีสัดส่วนสูงสุด ลดลงร้อยละ 1.4 ปรับตัวดีขึ้นจากการลดลงร้อยละ 6.0 ในปีก่อนหน้า ตามการผลิตสินค้าสำคัญ เช่น ผลิตภัณฑ์จากยาสูบ ผลิตภัณฑ์ประเภทเครื่องแต่งกาย ผลิตภัณฑ์กระดาษ ผลิตภัณฑ์อื่น ๆ ที่ทำจากแร่โลหะ และการผลิตยานยนต์ ลดลง ประกอบกับ สาขาการทำเหมืองแร่และเหมืองหิน ลดลงร้อยละ 6.8 ตามการทำเหมืองหิน สาขาไฟฟ้า ก๊าซฯ ลดลงร้อยละ 7.8 ตามการลดลงของไฟฟ้าภาคเอกชน สาขากิจกรรมเกี่ยวกับอาหารมหรหัตถ์ ลดลงร้อยละ 6.2 สาขากิจกรรมวิชาชีพฯ ลดลงร้อยละ 3.4 และสาขาการศึกษา ลดลงร้อยละ 3.1 อย่างไรก็ตามสาขาที่มีการขยายตัวได้แก่ สาขาการก่อสร้าง ขยายตัวร้อยละ 6.3 จากการก่อสร้างของภาครัฐ สาขาการขายส่ง การขายปลีกฯ เพิ่มขึ้นร้อยละ 1.8 สาขาที่พักแรมและบริการด้านอาหาร ขยายตัวร้อยละ 18.7 สาขาข้อมูลข่าวสารและการสื่อสาร สาขากิจกรรมทางการเงินและการประกันภัย สาขากิจกรรมการบริหารและบริการสนับสนุนอื่น ๆ สาขาการบริหารราชการฯ สาขากิจกรรมด้านสุขภาพฯ สาขาศิลปะ ความบันเทิงและนันทนาการ และสาขากิจกรรมการบริการด้านอื่น ๆ เพิ่มขึ้น ร้อยละ 1.8 ร้อยละ 0.4 ร้อยละ 0.7 ร้อยละ 6.9 ร้อยละ 5.3 ร้อยละ 4.8 และร้อยละ 0.8 ตามลำดับ สำหรับสาขาที่ชะลอตัว ได้แก่ สาขาการประปาและการจัดการของเสีย เพิ่มขึ้นร้อยละ 1.3 และสาขาการขนส่งและสถานที่เก็บสินค้า ขยายตัวร้อยละ 1.6

อัตรายายตัวของ GPP และโครงสร้างการกระจายรายได้จากการผลิต ภาคกลาง

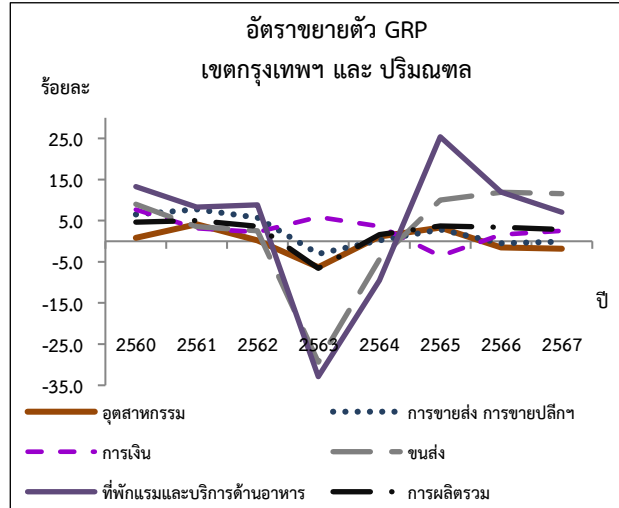
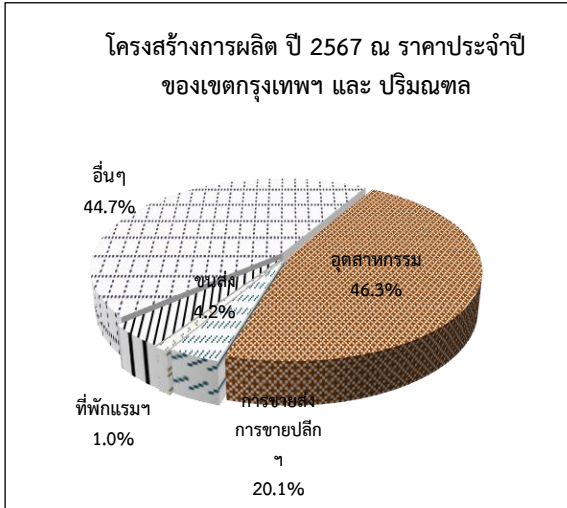
(ร้อยละ)

จังหวัด	อัตรายายตัวที่แท้จริง		โครงสร้าง ณ ราคาประจำปี	
	2566	2567	2566	2567
1. สระบุรี	-0.3	-4.2	30.1	28.6
2. สิงห์บุรี	-1.5	-0.1	3.2	3.2
3. ชัยนาท	4.4	7.0	5.1	5.5
4. อ่างทอง	3.3	0.8	3.7	3.7
5. ลพบุรี	-4.3	-0.3	13.1	13.2
6. พระนครศรีอยุธยา	-4.1	1.1	44.8	45.8
รวมทั้งภาค	-2.3	-0.4	100.0	100.0

กรุงเทพมหานครและปริมณฑล

ภาพรวม ผลิตภัณฑ์ภาค (GRP) ขยายตัวร้อยละ 2.8 โดยการผลิตภาคนอกเกษตร ซึ่งมีสัดส่วนร้อยละ 99.5 ของเขตกรุงเทพมหานครและปริมณฑล ขยายตัวร้อยละ 2.9 ชะลอลงจากร้อยละ 3.5 ในปีก่อนหน้า ขณะที่ การผลิตภาคเกษตร สัดส่วนร้อยละ 0.5 ลดลงร้อยละ 6.0

การผลิตภาคเกษตร ลดลงร้อยละ 6.0 ต่อเนื่องจากการลดลงร้อยละ 5.9 ในปี 2566 โดยการเพาะปลูก การเลี้ยงสัตว์ และกิจกรรมบริการที่เกี่ยวข้อง ลดลงร้อยละ 1.4 ตามการปลูกข้าวเจ้า และการปลูกข้าวเหนียว ที่ลดลง การเลี้ยงสัตว์ลดลงจากการเลี้ยงสุกร และสัตว์ปีก ผลผลิตการประมงลดลง



อัตราขยายตัว GRP กรุงเทพมหานครและปริมณฑล

สาขา	2560	2561	2562	2563	2564	2565	2566	2567
อุตสาหกรรม	0.8	4.1	0.2	-6.3	1.6	3.3	-1.5	-1.8
การขายส่ง การขายปลีก	6.5	7.7	5.8	-3.1	0.2	4.6	6.4	4.6
การเงิน	7.7	3.1	2.3	5.9	3.6	-3.6	1.6	2.5
ขนส่ง	9.0	3.5	2.5	-29.4	-4.4	10.0	11.9	11.6
ที่พักรวมและบริการด้านอาหาร	13.3	8.3	8.9	-33.4	-9.6	25.4	11.9	7.0
การผลิตรวม	4.6	5.0	3.6	-6.6	0.1	3.7	3.4	2.8

การผลิตภาคนอกเกษตร ขยายตัวร้อยละ 2.9 ชะลอลงจากร้อยละ 3.5 ในปี 2566 สาขาการผลิตที่เพิ่มขึ้น ได้แก่ สาขาข้อมูลข่าวสารและการสื่อสาร ขยายตัวร้อยละ 7.9 สาขากิจกรรมทางการเงินและการประกันภัย ขยายตัวร้อยละ 2.5 สาขาการศึกษา ขยายตัวร้อยละ 3.7 สาขาศิลปะ ความบันเทิงและนันทนาการ ขยายตัวร้อยละ 2.8 สาขาการขนส่ง การขายปลีก ขยายตัวร้อยละ 4.6 สาขาการขนส่งและสถานที่เก็บสินค้า ขยายตัวร้อยละ 11.6 ตามการขนส่งทางอากาศ สาขาที่พักรวมและบริการด้านอาหาร ขยายตัวร้อยละ 7.0 สาขากิจกรรมวิชาชีพ ขยายตัวร้อยละ 2.1 สาขาบริหารราชการ ขยายตัวร้อยละ 1.2 สาขากิจกรรมด้านสุขภาพ ขยายตัวร้อยละ 4.5 ขณะที่สาขาการผลิตที่ลดลง ได้แก่ สาขาการทำเหมืองหินและเหมืองแร่ ลดลงร้อยละ 1.0 สาขาการผลิตสินค้าอุตสาหกรรม ลดลงร้อยละ 1.8 อุตสาหกรรมสำคัญ เช่น การผลิตเครื่องดื่ม การผลิตเครื่องหนังและผลิตภัณฑ์ที่เกี่ยวข้องการผลิตไม้และผลิตภัณฑ์จากไม้ การผลิตถ่านโค้ก และผลิตภัณฑ์จากการกลั่นปิโตรเลียม การผลิตเภสัชภัณฑ์พื้นฐานและการผลิตสูตรตำรับทางเภสัชกรรม

การผลิตผลิตภัณฑ์ยางและพลาสติก การผลิตผลิตภัณฑ์คอมพิวเตอร์ อิเล็กทรอนิกส์ และอุปกรณ์ทางทัศนศาสตร์ การผลิตยานยนต์ รถพ่วงและรถกึ่งพ่วง การผลิตอุปกรณ์ขนส่งอื่น ๆ การผลิตเฟอร์นิเจอร์ ลดลง สาขาไฟฟ้า ก๊าซฯ ลดลงร้อยละ 2.0 สาขาการประปา และการจัดการของเสีย ลดลงร้อยละ 0.1 สาขาก่อสร้าง ลดลงร้อยละ 1.3 สาขากิจกรรมเกี่ยวกับบ่อสังหาริมทรัพย์ ลดลงร้อยละ 0.5 สาขากิจกรรมการบริหารและบริการสนับสนุนอื่น ๆ ลดลงร้อยละ 0.8 สาขากิจกรรมการบริการด้านอื่น ๆ ลดลงร้อยละ 0.4

**อัตรายายตัวของ GPP และโครงสร้างการกระจายรายได้จากการผลิต
กรุงเทพมหานครและปริมณฑล**

(ร้อยละ)

จังหวัด	อัตรายายตัวที่แท้จริง		โครงสร้าง ณ ราคาประจำปี	
	2566	2567	2566	2567
1. กรุงเทพมหานคร	4.4	3.4	71.6	71.9
2. สมุทรปราการ	3.7	1.4	8.9	8.7
3. ปทุมธานี	0.3	1.6	5.4	5.3
4. สมุทรสาคร	-7.7	3.7	4.8	4.9
5. นครปฐม	4.7	-0.8	4.7	4.6
6. นนทบุรี	3.4	1.3	4.6	4.6
รวมทั้งภาค	3.4	2.8	100.0	100.0

2. ผลผลิตภาคและจังหวัดต่อคน¹

ผลผลิตภาคต่อคน (GRP per capita) ในปี 2567 มีมูลค่า 266,103 บาทต่อปี เพิ่มขึ้นจาก 256,895 บาทต่อปี ในปี 2566 หรือขยายตัวร้อยละ 3.6 เมื่อพิจารณาเป็นรายภาค พบว่า ภาคที่มีผลผลิตภาคต่อหัวสูงสุด ได้แก่ เขตกรุงเทพฯ และปริมณฑล มีมูลค่า 499,501 บาทต่อปี และต่ำสุด ได้แก่ ภาคตะวันออกเฉียงเหนือ ที่มีมูลค่า 104,122 บาทต่อปี โดยค่าเฉลี่ยสูงสุดและต่ำสุดดังกล่าวมีความแตกต่าง 4.8 เท่า ลดลงจากปี 2566 ที่มีความแตกต่าง 5.0 เท่า โดยลำดับค่าเฉลี่ยต่อหัวจากสูงสุดถึงต่ำสุด มีลำดับดังนี้ เขตกรุงเทพฯ และปริมณฑล ภาคตะวันออกเฉียงเหนือ ภาคกลาง ภาคตะวันตก ภาคใต้ ภาคเหนือ และภาคตะวันออกเฉียงเหนือ

เมื่อพิจารณาอัตรายายตัวของผลผลิตภาคต่อหัวในปี 2567 สามารถจัดลำดับได้ดังนี้ ภาคใต้ ขยายตัวร้อยละ 11.4 ภาคตะวันออกเฉียงเหนือ ขยายตัวร้อยละ 4.8 เขตกรุงเทพฯ และปริมณฑล ขยายตัวร้อยละ 2.9 ภาคตะวันตก ขยายตัวร้อยละ 2.7 ภาคเหนือ ขยายตัวร้อยละ 1.7 ภาคตะวันออกเฉียงเหนือ ขยายตัวร้อยละ 0.9 อย่างไรก็ตาม ภาคที่มีอัตรายายตัวของผลผลิตภาคต่อหัวลดลง ได้แก่ ภาคกลาง ลดลงร้อยละ 0.9

¹ ผลผลิตภาคและจังหวัดต่อคนเป็นการคำนวณค่าเฉลี่ยโดยการนำ GRP หรือ GPP ในราคาประจำปีหารด้วยจำนวนประชากรในพื้นที่ ค่าเฉลี่ยที่ได้นับเป็นตัวเลขที่แสดงศักยภาพในการผลิตของภูมิภาคต่าง ๆ เฉลี่ยต่อประชากร 1 คน มิใช่ตัวเลขที่แสดงระดับรายได้ที่ประชาชนได้รับจากการประกอบอาชีพโดยตรง

ผลิตภัณฑ์ภาคต่อหัว

ภาค	บาทต่อปี		อัตราเพิ่ม (ร้อยละ)	
	2566	2567	2566	2567
ตะวันออกเฉียงเหนือ	99,308	104,122	2.4	4.8
เหนือ	128,443	130,685	8.1	1.7
ใต้	152,585	170,018	6.4	11.4
ตะวันออก	495,079	499,397	-3.6	0.9
ตะวันตก	172,617	177,290	-2.8	2.7
กลาง	280,849	278,203	-1.2	-0.9
กทม. และปริมณฑล	485,520	499,501	4.8	2.9
ผลิตภัณฑ์มวลรวมในประเทศต่อหัว	256,895	266,103	3.2	3.6

ผลิตภัณฑ์จังหวัดต่อหัว (GPP per capita) ปี 2567 มูลค่าสูงสุด 10 อันดับแรกส่วนใหญ่อยู่ในพื้นที่ภาคตะวันออก เขตกรุงเทพฯ และปริมณฑล และภาคใต้ ซึ่งเป็นจังหวัดที่สัดส่วนสาขาการผลิตสำคัญทั้งภาคเกษตรและภาคนอกเกษตร โดยภาคนอกเกษตร มาจาก สาขาการผลิตสินค้าอุตสาหกรรม สาขาการขนส่ง การขายปลีกฯ สาขากิจกรรมทางการเงินและการประกันภัย และสาขาที่พักแรมและบริการด้านอาหารเป็นหลัก สำหรับจังหวัดที่มีมูลค่าผลิตภัณฑ์จังหวัดต่อหัวสูงสุด 10 อันดับแรก ได้แก่ ระยอง ที่มีมูลค่า 956,135 บาทต่อปี รองลงมา ได้แก่ กรุงเทพมหานคร ชลบุรี ฉะเชิงเทรา ภูเก็ต พระนครศรีอยุธยา สมุทรสาคร ปราจีนบุรี พังงา และสระบุรี ตามลำดับ ขณะที่จังหวัดที่มีมูลค่าผลิตภัณฑ์จังหวัดต่อหัวต่ำสุด 10 อันดับ พบว่า ส่วนใหญ่เป็นพื้นที่ที่ภาคเกษตรกรรมยังมีบทบาทสำคัญในโครงสร้างทางเศรษฐกิจเชิงพื้นที่ แตกต่างจากจังหวัดที่มีภาคอุตสาหกรรมเป็นการผลิตหลัก ซึ่งสามารถสร้างมูลค่าเพิ่มสูงกว่า เมื่อเรียงจากลำดับต่ำสุด พบว่า นราธิวาส มีค่าผลิตภัณฑ์จังหวัดต่อหัวต่ำสุดที่ 66,785 บาทต่อปี รองลงมา ได้แก่ แม่ฮ่องสอน หนองบัวลำภู มุกดาหาร ยโสธร สระแก้ว สกลนคร ปัตตานี อุบลราชธานี และร้อยเอ็ด ตามลำดับ ทั้งนี้ ค่าความแตกต่างระหว่างจังหวัดระยองกับจังหวัดนราธิวาส พบว่ามีความแตกต่างกัน 14.3 เท่า ลดลงจากปีก่อนหน้าที่ 14.7 เท่า

ผลิตภัณฑ์จังหวัดต่อหัว ปี 2567 (จากมากไปน้อย)

จังหวัด	บาทต่อปี	จังหวัด	บาทต่อปี
1. ระยอง	956,135	40. อุทัยธานี	128,660
2. กรุงเทพมหานคร	697,529	41. เลย	128,491
3. ชลบุรี	601,977	42. สพรรณบุรี	126,835
4. ฉะเชิงเทรา	457,059	43. ตรัง	124,722
5. ภูเก็ต	439,652	44. อุดรดิตถ์	121,623
6. พระนครศรีอยุธยา	438,291	45. ยะลา	121,437
7. สมุทรสาคร	390,952	46. หนองคาย	120,203
8. ปราจีนบุรี	361,645	47. สตูล	119,979
9. พังงา	332,727	48. ระนอง	114,911
10. สระบุรี	328,345	49. พะเยา	114,153
11. สมุทรปราการ	320,203	50. พิจิตร	110,192
12. นครปฐม	316,101	51. เชียงราย	107,724
13. จันทบุรี	270,584	52. เพชรบูรณ์	107,129
14. ปทุมธานี	247,105	53. อุดรธานี	106,882
15. ลำพูน	244,960	54. ลำปาง	106,733
16. ชุมพร	239,366	55. นครพนม	104,924
17. ราชบุรี	237,081	56. บึงกาฬ	102,107
18. ประจวบคีรีขันธ์	231,844	57. สุโขทัย	95,731
19. สุราษฎร์ธานี	231,172	58. มหาสารคาม	95,286
20. กระบี่	217,715	59. พัทลุง	95,232
21. นนทบุรี	213,992	60. ศรีสะเกษ	94,693
22. ตราด	187,712	61. บุรีรัมย์	94,090
23. ชัยนาท	168,716	62. แพร่	92,993
24. กำแพงเพชร	166,945	63. อานาจเจริญ	92,770
25. เชียงใหม่	164,479	64. สุรินทร์	90,895
26. สมุทรสงคราม	164,070	65. น่าน	90,497
27. สงขลา	156,755	66. ชัยภูมิ	89,475
28. สิงห์บุรี	156,356	67. กาฬสินธุ์	86,650
29. เพชรบุรี	156,153	68. ร้อยเอ็ด	86,447
30. กาญจนบุรี	154,078	69. อุบลราชธานี	86,242
31. ลพบุรี	151,273	70. ปัตตานี	84,804
32. นครสวรรค์	145,021	71. สกลนคร	84,215
33. นครราชสีมา	140,499	72. สระแก้ว	83,913
34. ขอนแก่น	140,255	73. ยโสธร	78,405
35. ตาก	139,020	74. มุกดาหาร	75,520
36. อ่างทอง	134,085	75. หนองบัวลำภู	74,390
37. นครศรีธรรมราช	131,210	76. แม่ฮ่องสอน	72,790
38. พิษณุโลก	130,254	77. นราธิวาส	66,785
39. นครนายก	129,204		